

OBSAH



Úvodní slovo	4
Organizační struktura	6
I. SČKCH - ZASTŘEŠUJÍCÍ A REPREZENTATIVNÍ ORGÁN	8
Projekty	9
Sekretariát S ČKCH	10
II. CHARITNÍ SLUŽBY, ZAŘÍZENÍ	13
Sociální a zdravotní služby podle typu	14
Zvláštní sociální služby	16
III. TŘÍKRÁLOVÁ SBÍRKA	18
IV. HUMANITÁRNÍ POMOC	21
Povodně	22
Pomoc cizincům v nouzi na území ČR	26
Multikulturní centra	28
Humanitární pomoc do zahraničí	30
V. HOSPODAŘENÍ	38
VI. CHARITA A SPOLEČNOST	40
Seznam projektů	42

Úvod

N

Nepochopí Církev a jejího díla, kdo si není vědom, že dvojitý prvek se v ní uplatňuje: lidský a božský. Vykonává poslání Boží, je vyzbrojena božími silami a Boží ochranou; ale své poslání vykonává prostřednictvím lidí, a jejich přednosti nebo slabosti mohou uskutečnění Božích plánů podporovati nebo jim býti na závadu.

Bedřich Vašek: Dějiny křesťanské charity, Olomouc 1941

SLOVO PREZIDENTA

Sdružení Česká katolická charita – podobně jako jiné nestátní neziskové organizace – se ohlíží na uplynulý rok 2003, bilancuje a zároveň hledá nové formy pomoci potřebným. I v loňském roce pokračovala naše služba v rámci stovek projektů, k nimž přibyla celá řada nově zahájených. Podstatná část získaných prostředků byla věnována na další pomoc, hmotnou i psychosociální, tisícům domácností postiženým povodněmi. Úspěšně se rozvíjela Adopce na dálku, která pomáhá tisícům dětí v Indii, Bolívii, na Litvě a jinde dosáhnout potřebného vzdělání a podstatně zlepšit svou sociální situaci. Podařilo se založit desítky nových středisek domácí zdravotní a pečovatelské služby, rozšířit pomoc sociálně potřebným, nabídnout alternativy drogově závislým, věnovat se krizové intervenci, ve spolupráci s jinými složkami odstranit aspoň část neblahých důsledků obchodu s lidmi apod. Potěšitelný byl i další nárůst prostředků získaných loňskou Tříkrálovou sbírkou, která pomohla financovat stovky místních i diecézních projektů. Pokračovaly i zahraniční aktivity např. v Ingušsku a Čečensku, Íránu, Afghánistánu, Arménii, Srbsku a Kosovu, Zakarpatské Ukrajině, Ugandě, Slovensku a jinde.



Proto je namístě poděkovat obětavým dárcům a sponzorům, dále pracovníkům státní správy všech stupňů, představitelům měst a obcí a všem, kdo vycházejí vstříc nejen při provozu a zahajování nových projektů, ale i v otázkách spojených s běžnými službami poskytovanými naší Charitou potřebným občanům bez rozdílu.

Vnitřní motivací naší služby je vědomí solidarity se všemi, kdo potřebují pomoc. Toto vědomí vychází z evangelia, které nám na mnoha příkladech ukazuje nutnost nevidět jen sebe, ale vnímat citlivě a s porozuměním i potřeby druhého. Křesťanská etika tak dostává zcela konkrétní podobu v nejrůznějších formách pomoci, které vyžadují nejen profesionální zdatnost a materiální zázemí, ale potřebují i něco navíc: ochotu vidět v trpícím člověku samého Krista, který přišel, aby sloužil. Vyjadřuje to i naše logo: je jím kříž v plamenech, který chce naznačit obětavost lásky vyzařující do všech stran. Tento kříž je nadčasovým symbolem nejen bolesti, ale i oběti a krajního nasazení. V souvislosti s prací Charity je nejen závazkem, ale i naznačením další cesty.

P. Ing. Miloslav Fiala, OPraem.
prezident Sdružení Česká katolická charita



Čtverý význam slova charita - jakožto:

- *ctnost a vnitřní smýšlení lásky k Bohu a k bližnímu pro Boha*
- *projevy lásky k bližnímu vůbec*
- *organisovaná dobročinnost z křesťanské lásky prokazovaná trpícím*
- *forma a prostředky k provádění této činnosti (organizační forma, kancelář, časopis)*

O Sv. Ludmile praví legenda Křišťanova: (chudým) hojně v jejich nedostatku pomáhala a o jejich potřeby jako matka se starala, hladově žít, zříznivě občerstvujíc, pocestné a nuzné odívajíc... byla něžná a vlídná ke všem, všelikých plodů dobrotivosti plná, v almuznách štědrá, v bdění neúnavná, v modlitbě nábožná, v lásce dokonalá, v pokoře neznající míry...

O jejím vnukovi svatém Václavu zaznamenává staroslověnská legenda: Rozdíl štědře své jmění na potřeby plačící chudiny, pokorný, tichý, vlídný v svém chování, na sebe mnohdy velmi přísný, k jiným vždy shovívavý, štědrostí, milosrdenstvím, vyučováním nevědomých, uturzováním vyučených zářil jako příklad věčného života.“

Také v našich zemích i biskupové účinně pracovali na podporu chudých a ubohých, povzbuzující tak i laiky (jako např. Jaromír). Arcibiskup Arnošt byl netoliko štědrým dárcem žebrákům...; nýbrž také každodenně krmil dvanáct chudých, a každému uděloval po dvou penízích. Vyhledával také chudé stydlivé, kteří se ostýchali prositi. Rovněž opatroval věnem chudé dívky.

Druhý arcibiskup pražský Jan Očko „sám ze svých prostředků založil ještě dva špitály v Praze, jeden hned za času, když ještě byl biskupem olomouckým“.

Dr. Bedřich Vašek: Dějiny křesťanské charity, Olomouc 1941

Organizační struktura

ARCIDIECÉZNÍ CHARITA OLOMOUČ



ředitel: Václav Kepřt
prezident: Mons. Josef Šich
Křížkovského 6
772 00 Olomouc
tel: 585 229 380, fax: 588 500 839
e-mail: acho@caritas.cz
Internet: www.acho.caritas.cz

Charity s právní subjektivitou: Bystřice pod Hostýnem, Dub nad Moravou, Holešov, Hranice, Kojetín, Konice, Kroměříž, Kvasice, Kyjov, Lipník nad Bečvou, Litovel, Luhačovice, Moravská Třebová, Nový Hrozenkov, Olomouc, Otrokovice, Prostějov, Přerov, Rožnov pod Radhoštěm, Slavičín, Strážnice, Svitavy, Šternberk, Šumperk, Uherské Hradiště, Uherský Brod, Uničov, Valašská Bystřice, Valašské Meziříčí, Veselí nad Moravou, Vsetín, Vyškov, Zábřeh, Zlín.

Charity bez právní subjektivity:

Bohuňovice, Fryšták, Heřmanice u Polomi, Horní Lhota, Hulín, Jalubí, Jevíčko, Kostelec u Kyjova, Koryčany, Krumslav, Trnava u Zlína, Určice, Valašské Klobouky, Velká Bystřice, Velké Opatovice, Vizovice, Vnorovy, Všechnovice, Všemina.

ARCIDIECÉZNÍ CHARITA PRAHA



ředitel: Ing. Jaroslav Němec
prezident: P. Mgr. Stanislav Příbyl, CSsR
Londýnská 44, 120 00 Praha 2
tel.: 224 246 519, 224 246 573
fax: 222 522 352
e-mail: praha@charita-adopce.cz
Internet: www.charita-adopce.cz

Farní charity: Benešov, Beroun, Brandýs nad Labem, Čelákovice, Český Brod, Dobřichovice, Kladno, Kralupy nad Vltavou, Lysá nad Labem, Mníšek pod Brdy, Neratovice, Praha 1-Nové Město, Praha 1 Strahov, Praha 2-Vinohrady, Praha 3-Žižkov, Praha 4-Braník, Praha 4-Chodov, Praha 4-Modřany, Praha 4-Lhotka, Praha 5-Smíchov, Praha 5-Stodůlky, Praha 6-Břevnov, Praha 7-Holešovice, Praha 8-Karlín, Praha 10-Strašnice, Praha 10-Vršovice, Praha-Řepy, Příbram, Rakovník, Roudnice nad Labem, Říčany, Sedlčany, Starý Knín, Úvaly, Vlašim.

DIECÉZNÍ CHARITA BRNO



ředitel: Ing. Mgr. Oldřich Haičman
prezident: P. Josef Zouhar
duchovní asistent: P. Pavel Koutník
Kapitána Jaroše 9
661 35 Brno
tel: 545 42 66 11, fax: 545 42 66 13
e-mail: dchbrno@caritas.cz
Internet: www.dchbrno.caritas.cz

Oblastní charity: Blansko (Farní charita Blansko, Boskovice, Cetkovice, Jedovnice, Letovice, Lomnice u Tišnova, Rájec-Jestřebí), Brno (registrované: FCH Brno-jezuité, Brno-sv. Augustin, Brno-sv. Jakub, Brno-sv. Michal, Brno-sv. Tomáš, Brno-Bystřec, Brno-Královo Pole, Brno-Křenová, Brno-Řečkovice, Brno-Staré Brno, Brno-Zábrdovice, Brno-Žebětín, Brno-Židenice, neregistrované: Bílovice nad Svitavou, Brno-Husovice, Brno-Líšeň, Brno-Komárov, Brno-Komín, Brno-Obřany, Brno-Starý Lískovec, Brno-sv. Máří Magdaléna, Brno-Tuřany, Brno-Žabovřesky), Brno-venkov - pod správou Domu léčby bolesti s hospicem sv. Josefa - Rajhrad u Brna (FCH Blažovice, Deblín, Holubice, Ostrovačice, Mokrá, Podolí u Brna, Pozoříce, Rajhrad, Rosice u Brna, Říčany, Tišnov, Újezd u Brna, Veverská Bítýška, Veverské Knínice, Žatčany), Břeclav (FCH Boleradice, Břeclav, Diváky, Hustopeče u Brna, Nikolčice, Novosedly, Šitbořice, Valtice), Hodonín (FCH Archlebov, Bučovice, Čejkovice, Damborice, Dolní Bojanovice, Hodonín, Hovorany, Lužice, Mikulčice, Milonice, Mutěnice, Ratíškovice, Slavkov u Brna, Šardice, Uhřetice, Ždánice, Žerotice, Želetice u Kyjova), Jihlava (FCH Dačice, Jihlava, Luka nad Jihlavou, Telč, Třešť), Třebíč (FCH Benetice, Březník, Budišov u Třebíče, Heraltice, Jaroměřice nad Rokytnou, Jemnice, Kněžice, Lipník, Mohelno, Moravské Budějovice, Myslibořice, Náměšť nad Oslavou, Opatov, Pyšel, Radkovice u Hrotovic, Rokytnice nad Rokytnou, Rouchovany, Vladislav), Znojmo (FCH Běhařovice, Blížkovice, Moravský Krumlov, Pavlice, Petrovice u Moravského Krumlova, Prosiměřice, Přímětice, Šatov, Trstěnice, Višňové, Znojmo-sv. Kříž, Znojmo-Hradiště sv. Hypolita, Znojmo-Louka, Žerotice), Žďár nad Sázavou (FCH Heřmanov u Velké Bíteše, Radešinská Svratka, Jámy, Olešná, Velké Meziříčí, Žďár nad Sázavou).



DIECÉZNÍ CHARITA ČESKÉ BUDĚJOVICE



ředitel: Mgr. Michaela Čermáková
prezident: P. Hugo Pitel, OPraem.
Kanovnická 16
370 01 České Budějovice
tel.: 386 353 120
fax: 386 360 284
e-mail: info@charitacb.cz
Internet: www.charitacb.cz

Městská charita: České Budějovice.

Oblastní charita: Horažďovice, Nové Hradky, Pelhřimov, Strakonice, Sušice.

Farní charity: Boršov nad Vltavou, Český Krumlov, Hartmanice, Husinec, Jindřichův Hradec, Kájov, Kamenice nad Lipou, Katoovice, Lažišť, Lštění u Vimperka, Malenice, Milevsko, Netolice, Nová Bystřice, Pacov, Písek, Počátky, Prachatice, Protivín, Rožmítal pod Třemšínem, Tábor, Třeboň, Týn nad Vltavou, Velešín, Veselí nad Lužnicí, Veselíčko, Vimperk, Vlachovo Březí, Volary, Vyšší Brod, Železná Ruda.

DIECÉZNÍ KATOLICKÁ CHARITA HRADEC KRÁLOVÉ



ředitel: RNDr. Jiří Stejskal
prezident: Mons. Josef Suchár
Velké nám. 37
500 01 Hradec Králové
tel.: 495 063 135
fax: 495 063 134
e-mail: dchhk@hk.caritas.cz
Internet: www.hk.caritas.cz

Oblastní charity: Červený Kostelec*), Havlíčkův Brod, Hradec Králové, Kutná Hora, Pardubice, Ústí nad Orlicí. Farní charity:*) Dolní Újezd u Litomyšle, Dvůr Králové nad Labem, Hlinsko v Čechách, Hostinné, Chrast u Chrudimě, Chrudim, Jilemnice, Litomyšl, Luže, Náchod, Neratov, Nové Hradky u Skutče, Polička, Přelouč, Rychnov nad Kněžnou, Studenec u Horek, Trutnov, Třebechovice pod Orebem.

Poznámky:

*) *Hospic Červený Kostelec se přejmenoval na*

Oblastní charitu Červený Kostelec, Hospic Anežky České je jedním ze zařízení Oblastní charity Červený Kostelec.

*) *Počet farních Charit evidovaných u MK ČR se snížil o 10.*

Aktualizace provedena k 18. 10. 2004.

DIECÉZNÍ CHARITA LITOMĚŘICE



ředitel: Růžena Kavková
prezident: Mons. Milan Bezděk
viceprezident: P. Józef Szeliga
Dómské náměstí 10
412 01 Litoměřice
tel. i fax: 416 731 452,
416 735 606
e-mail: dchltm@dchltm.cz
Internet: www.dchltm.cz

Oblastní charity: Česká Kamenice, Frýdlant, Chrastava, Liberec, Mělník, Most, Mšeno u Mělníka, Sobotka, Teplice, Ústí nad Labem, Varnsdorf. Farní charity: Česká Lípa, Děčín, Chomutov, Jablonec nad Nisou, Jirkov, Libochovice, Litoměřice, Lovosice, Mladá Boleslav, Rumburk, Vratislavice, Žatec.

DIECÉZNÍ CHARITA OSTRAVSKO-OPAVSKÁ



ředitel: Ing. Jiří Hořínek
prezident: P. Pavel Forgač
Kratochvíllova 3
702 00 Moravská Ostrava
tel. i fax: 596 127 262-4
e-mail: ludmila@caritas.cz
Internet: www.dchoo.caritas.cz

Charity: Charita sv. Alexandra, Bohumín, Český Těšín, Frenštát pod Radhoštěm, Frýdek-Místek, Hlučín, Hodslavice, Jablunkov, Javorník, Kopřivnice, Krnov, Odry, Opava, Ostrava, Studénka, Třinec. Dobrovolné charity: Bílovec, Bruntál, Brušperk, Frýdlant

nad Ostravicí, Hukvaldy, Jeseník, Karviná, Orlová, Slavkov u Opavy, Šenov u Ostravy,

DIECÉZNÍ CHARITA PLZEŇ



ředitel: Ing. Jiří Lodr
prezident: Mons. Vladimír Born
Kontaktní a doručovací adresa:
Hlavanova 16
326 00 Plzeň
tel: 377 221 540
tel. i fax: 377 223 861
Statutární sídlo organizace:
Sady 5. května 8, 301 00 Plzeň
e-mail: dchp@dchp.cz
Internet: www.charita.cz/plzen

Oblastní charity: Bor u Tachova, Klatovy, Ostrov, Rokycany, (od 1.10.2004 OCH Teplá) Městská charita: Plzeň (Farní charita u sv. Bartoloměje, u sv. Martina a Prokopa, u Panny Marie Růžencové, Severní předměstí). Farní charity: Aš, Blovice, Dolní Bělá, Domažlice, Druztová, Cheb, Chlum Svaté Maří, Chodov, Jáchymov (činnost pozastavena), Karlovy Vary, Kraslice, Luby, Mariánské Lázně, Plasy, Přeštice, Sokolov, Staňkov, Stráž u Tachova, Stříbro, Zbiroh.

SDRUŽENÍ ČESKÁ KATOLICKÁ CHARITA



generální sekretář: Jindřich Suchánek
prezident: P. Ing. Miloslav Fiala, OPraem.
Vladislavova 12
110 00 Praha 1
tel: 296 243 344 fax: 296 243 333
e-mail: sekretariat@charita.cz
Internet: www.charita.cz



Dr. Jaroslav
Maxmilián Kašparů
Člen rady SČKCH

I. S ČKCH

zastřešující a reprezentativní orgán sítě charit



STATUS S ČKCH A ČINNOST

Sdružení Česká katolická charita je součástí římskokatolické církve. Je samostatnou právníkou osobou podle Kodexu kanonického práva a podle zákona 308/91 Sb. o svobodě náboženské víry a postavení církví a náboženských společností. Zřizovatelem S ČKCH je Česká biskupská konference.

Sdružení Česká katolická charita je největší nestátní nezisková organizace poskytující sociálně-zdravotní služby u nás. Hlavní činností Charity je pomoc potřebným na území České republiky. Tím Charity navazuje na charitativní činnost církve, která má staletou tradici.

Již v prvotní církvi organisovali apoštolové péči o chudé a ustanovili sedm jáhnů, mezi nimi i sv. Štěpána (Sk. 6). Povinností naší doby však jest, aby katolická charita byla též řádně organizována. A o to právě pečuje „Svaz katolické charity“ v Čechách... K informací podotýkám, že v Zem. Svazu katol. Charity v Čechách jsou organizovány 4 diecézní svazy, 37 opatroven, 26 sirotčinců, útulků a jeslí, 10 domovů, chorobinců a chudobinců, 17 ústavů pro tělesně neb duševně vadné, 7 nemocnic a všechny dobročinné katolické spolky... Svaz charity registruje též práci jednotlivých dobročinných ústavů katolických, pro něž pořádá zvláštní sbírky.

Jan Chalupěcký, O křesťanské charitě (1929)



Je po válce - pomoc potřebují vězňové z koncentráků, zajatci, běženci ...

Organizační struktura charitní sítě

Členem Sdružení je osm diecézních (DCH) a arcidiecézních charit (ACH); DCH Brno, České Budějovice, Hradec králové, Litoměřice, Plzeň, Ostravsko-opavská, ACH Olomouc, Praha. Devátým subjektem jsou Česká katolická charita - Domovy duchovních a řeholnic. Přidruženými členy se mohou stát další právnické a fyzické osoby, jejichž činnost vychází z křesťanských principů. Všechny devět členů sdružení má vlastní právní subjektivitu. V čele každé ACH/DCH stojí ředitel, o duchovní život charitních pracovníků pečuje prezident - kněz. Delegation pravomocí a způsob řízení oblastních (OCH) a farních (FCH) charit je v jednotlivých diecézních a arcidiecézních charitách rozdílné. Ve větších městech stojí na úrovni oblastních charit městské charity (MCH). Prostřednictvím tří set padesáti farních, oblastních, městských a diecézních charit provozuje Sdružení Česká katolická charita v ČR přes dvě stě charitních domovů, poraden a středisek pomoci.

Sekretariát S ČKCH

Národní centrála charitní sítě v České republice a sídlem statutárních zástupců organizace - generálního sekretáře a prezidenta S ČKCH je sekretariát S ČKCH. Sekretariát sídlí v Praze 1, Vladislavova 12. Poskytuje servis všem Charitám a charitním zařízením v oblasti sociální pomoci a péče a zdravotnictví; zajišťuje spolupráci s ministerstvy při oponování a vytváření návrhů sociálních služeb. Příslušní pracovníci sekretariátu se rovněž podílejí na tvorbě legislativy a práci v komisích ministerstva zdravotnictví a ministerstva práce a sociálních věcí. S ČKCH koordinuje humanitární pomoc do zahraničí a cizincům v nouzi na území České republiky prostřednictvím oddělení humanitární pomoci, respektive koordinátora migrační práce a od října 2002 také činnost vztahující se k pomoci obětem povodní. V roce 2003 se sekretariát zabýval přípravou a vyhodnocením celostátních charitních akcí, především Tříkrálové sbírky a správou centrálního sbírkového konta sv. Anežky. S ČKCH je partnerem národním Charitám v Evropě a ve světě; spolupracuje s bruselskou centrálou Caritas Europa a s Caritas Internationalis v Římě, která zastřešuje všechny národní Charity.

Prezentace S ČKCH

O dění v síti Charit i v sídle sekretariátu informuje tiskové oddělení S ČKCH prostřednictvím agentur, v tisku a jiných médiích nebo ve vlastních tiskovinách:

- Tiskové zprávy vydávají rovněž pracovníci v diecézních Charitách, pověření stykem s médii. K významným a důležitým událostem pořádá Charita tiskové konference. Pracovníci Charity poskytli médiím řadu rozhovorů.
- Výroční zprávy (Zpráva o činnosti S ČKCH, dále o humanitární pomoci do zahraničí v české a anglické verzi a o pomoci migrantům a uprchlíkům na území ČR v české a anglické verzi.) Výroční zprávy vydávají rovněž diecézní, oblastní a farní Charity s právní subjektivitou.
- Diecézní zpravodaje a informační bulletiny vydávají periodicky všechna diecézní střediska. S ČKCH vydalo v roce 2003 v týdeníku Respekt dvě publicistické přílohy vztahující se tématicky k využití Tříkrálové sbírky.
- Caritas. Barevný čtvrtletník v rozsahu 16 stran je distribuován po celém území ČR na základě předplatného, dostávají jej jednotlivě i poslanci a senátoři Parlamentu ČR. Časopis začal vycházet před osmi lety v Olomouci.
- Elektronická média. Na internetových stránkách je prezentována jednak vlastní činnost Charity (www.charita.cz) včetně jejího zahraničního oddělení a také Tříkrálová sbírka (www.trikralovasbirka.cz). Stránky jednotlivých diecézních Charit vytvářejí pracovníci v diecézích (odkazy ze stránky www.charita.cz). Vlastní internetové stránky mají také některé oblastní a farní Charity.

Významné události v roce 2003

■ Česká katolická charita se stala partnerem Úřadu pro humanitární pomoc Evropské komise ECHO, (Humanitarian Aid Office of the European Commission), když s dalšími neziskovými organizacemi ze zemí přistupujících k EU podepsala partnerskou smlouvu FPA (Framework Partnership Agreement). Kromě toho, že se jedná o prestižní záležitost, partnerství umožňuje Charitě čerpat finance z programů ECHO na základě schválených projektů. Podpisu smlouvy předcházelo splnění přísných podmínek (finanční kritérium, věrohodnost a serióznost organizace, zkoumání činnosti organizace a její nezávislost v rozdělování pomoci, zachování vnitřních i obecných standardů).

■ Ve Vatikánu se konalo v červenci **Generální shromáždění Caritas Internationalis**, nejvyššího výkonného orgánu Konfederace. Hlavním tématem jednání zástupců všech charit světa byla globalizující solidarita. S ČKCH zastupoval její generální sekretář Jaroslav Kopřiva. Na Fóru žen, které předcházelo shromáždění, české Charity zastupovala Markéta Hofmanová, koordinátorka zdravotnických projektů sekretariátu.

■ Při příležitosti 55. výročí úmrtí Jana Masaryka **udělila Společnost Jana Masaryka** České katolické charitě **medaili cti a vděčnosti** „za významné zásluhy o slušný a čestný život a rozvoj našeho národa v evropské rodině, za úctu k dějinám i k odkazu T. G. Masaryka a Jana Masaryka“. Při předání bylo zdůrazněno nejen nasazení všech pracovníků Charity během povodní v roce 2002, ale také všestranná pomoc potřebným občanům České republiky, jakož i zvyšující se úroveň a rozsah humanitárních akcí v zahraničí.

■ Na začátku roku uzavřela Česká biskupská konference a Eukumenická rada církví s Ministerstvem vnitra ČR – Generálním ředitelstvím Hasičského záchranného sboru **dohodu o spolupráci**. Církev se zavazuje k poskytování duchovní, ale i materiální pomoci. ČKCH může v případech potřeby nabídnout 2000 zaměstnanců, 5000 dobrovolníků, 500 vysoušečů, benzinové agregáty, kapacity humanitárních skladů atd. Hasiči naopak vytvoří podmínky pro působení duchovních a zástupců církevních charitativních organizací v krizových štábech a podmínky pro uzavírání dohod o podobné spolupráci na úrovni krajů.

PROJEKTY S ČKCH

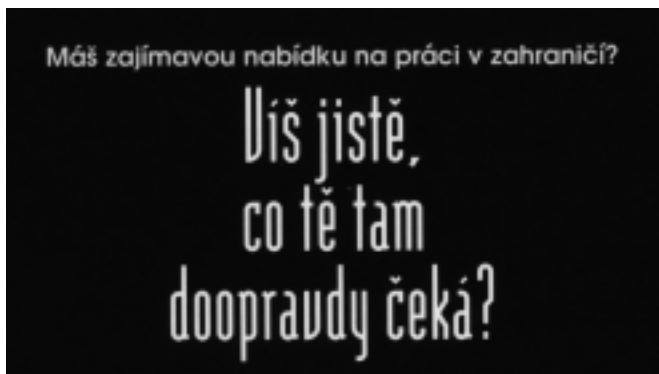
„...o charitativních činnostech spolku „Ochrana dívek“. Tento dámský spolek (zal. 1908) zřídil v Praze známou „Nádražní misie“, která se ujímá nezkušených dívek, přicházejících z venkova do velkoměsta. Dopíše-li venkovské děvče sekretariátu „Nádražní Misie“, Praha II, Na Slupi 14. přijde mu na nádraží naproti ochránkyně, kterou děvče pozná dle spolkového odznaku, totiž medaile s bílo-žlutou stuhou. Na medailonku je obrázek P. Marie Matky dobré rady. Členka „nádražní misie“ ihned se děvčete ujme a dovede je do jednoho z „Domovů“ Nádražní misie (buď Praha II, Na Slupi 14, anebo Praha III, Saská 520), kde nalézají dívky opravdový domov. .. Nádražní Misie dává dívkám i různé rady a pokyny, a snaží se najít pro ně dobrou službu v katolických rodinách. Obdobných intervencí měla „Nádražní misie“ za uplynulý rok 17 200.

Jan Chalupský, O křesťanské charitě (1929)

Magdala

Velmi mladé ženy, dokonce děti, jsou dnes jako novodobí otroci drženy v zajetí, často o hladu a v nelidských podmínkách. Jsou bity, znásilňovány, převáženy z místa na místo, takže nemají ani tušení, ve které zemi se momentálně nacházejí a jsou nuceny provozovat prostituci v erotických klubech nebo na ulici, často bez základních hygienických pravidel, takže jsou vystavovány nebezpečí nákazy pohlavními chorobami a viru HIV.

Sdružení Česká katolická charita zaštiťuje a koordinuje pomoc obětem obchodování s lidmi a nucené prostituce a zprostředko-



vává kontakt s mezinárodními organizacemi, aby mohla být klientkám poskytnuta okamžitá a účinná pomoc (cizinky v ČR, české občanky v zahraničí). Zastupuje též ČR v projektech Coatnet (katolické organizace proti obchodování s lidmi) a CAT (křesťanské organizace v boji proti obchodování s lidmi), které umožňují snadnou a rychlou komunikaci s organizacemi v zahraničí (Německo, Švýcarsko, Litva, Ukrajina, Itálie, Švédsko, Chorvatsko, Rumunsko, Francie, Belgie, Rusko, Polsko). Projekt nazvaný Magdala je zaštiťován Evropskou komisí a Caritas Europa. Kromě předávání klientek přes hranice, vzájemnou výměnu zkušeností mezi organizacemi, zahrnuje i otázky prevence (jak by v ní mohly pomoci církev, jaké změny v legislativě by byly vhodné, jak ovlivňovat veřejné mínění atd.). Charita je zapojena do spolupráce na tzv. Modelu Ministerstva vnitra; role charitních pracovníků v tomto modelu je opět poskytovat komplexní psychosociální služby ženám a dívkám, často cizinkám, které byly zadrženy policií ČR. V průběhu roku poskytovala Česká katolická charita služby cca 30 klientkám.

Magdala navazuje na původní aktivitu Unie katolických žen. Kancelář koordinátora je ve Vladislavově ulici; Linka důvěry, která je v provozu 24 hodin denně, má své oddělené prostory a vybavení. Pracovníci S ČKCH se od roku 1999 zabývají především pomocí ženám a dívkám, kterým se (někdy za dramatických okolností) podařilo z prostředí sexbyznysu uniknout; často těhotným či s dětmi. Především jim poskytnuta pomoc krizová, tedy klidné a bezpečné prostředí, ošacení, jídlo, zdravotní a psychosociální pomoc. V charitních azylových domech nebo sociálních bytech se s těmito ženami pracuje tak, aby byly postupně schopné postavit se na vlastní nohy. To znamená, že získají potřebné dokumenty pro sebe a své děti, učí se hospodařit, hledat si práci, vychovávat děti, využívat volný čas, eventuálně získají vzdělání (například počítačové kurzy, šití apod.). Někdy žena natrvalo zakotví v některé farnosti a má tak podporu křesťanského společenství pro svůj další život.

Pobyt těchto žen je vždy utajený. Pracovníci charity jsou systematicky pro tuto činnost vzděláváni. Nezapomíná se na ochranu pracovníků a pracovníků. Rizika jsou minimalizovaná a jsou podobná jako při ostatní sociální práci (s bezdomovci, s alkoholiky, s lidmi se závislostmi, aj.). Česká katolická charita spolupracuje s MV, odborem prevence kriminality na tzv. Modelu podpory a ochrany obětí obchodování s lidmi za účelem sexuálního vykořisťování v ČR. V rámci tohoto programu lze vyžádat pro pracovníky charity policejní ochranu při výkonu jejich práce, pokud je to nutné.

Až dosud se pracovníci S ČKCH věnují ženám – obětem, které služby Charity samy vyhledaly (nejčastěji jsou to ty, kterým se podařilo z prostředí sexbyznysu utéci) nebo byly předány některou z partnerských organizací. Nyní však, pod tlakem skutečnosti přílivu nedobrovolných obětí obchodu v oblastech doslova zamořených sexbyznysem (trasa dálnice E 55 - Dubí a Teplicko, Jižní Čechy, ale i Znojensko), mezinárodních společenství a také na žádost o pomoc ze strany pracovníků Ministerstva vnitra připravujeme program „streetwork“, program práce s oběťmi obchodu a nucené prostituce přímo v terénu.

Pracovnice připravující se na tuto práci navštíví v rámci své přípravy zařízení věnující se této problematice, například zařízení Charit v Německu, Francii, Itálii. Veškeré načerpané informace a zkuš-

nosti jsou důkladně promyšleny, modely nejsou automaticky přebírány. Projekt Magdala má svou vlastní cestu.

Důležitá jsou dvě hlediska:

- Principy a standardy sociální práce, které S ČKCH jako organizace, která čerpá ze státních finančních zdrojů, samozřejmě respektuje
- Etické principy vycházející z křesťanské víry, především z přikázání lásky.

Podstata naší práce je pomoc obětem obchodování a nucené prostituce, ale důležitá je i prevence (především zdravotní). Dívky a ženy by měly být především důkladně informovány o zdravotních rizicích spojených s prostitucí, o rizicích pohlavních chorob a zejména o způsobech přenosu viru HIV. Obchodníci s lidmi jsou lhostejní ke zdraví a životním podmínkám svých obětí, neboť trh chrlí nové a nové „zboží“ a oni počítají s tím, že ženy přibližně po šesti měsících prodají dál.

Další projekty S ČKCH směřují do zahraničí - viz kapitola IV. Humanitární pomoc do zahraničí

MEDIÁLNÍ KAMPANĚ V ROCE 2003

Sdružení S ČKCH uspořádalo za podpory generálního partnera České spořitelny, a. s., dvě mediální kampaně, jarní a podzimní. Pro každou z nich byla vybrána čtyři modelová zařízení jako ukázka rozsahu konkrétní charitní sociální služby. Každému z těchto zařízení poskytl generální partner finanční příspěvek. Jarní kampaň pod názvem **Žijí mezi námi** byla zaměřena na propagaci a podporu sociální služby - pomoc lidem s postižením. Podzimní kampaň **Viděno rukama** představilo projekt pro zrakově postižené. Celostátní mediální akcí chtěla Charita upozornit veřejnost na problémy těchto lidí, na jejich složité postavení ve společnosti.

Pro jarní kampaň byly vybrány projekty:

- Charitní centrum sv. Kláry - Komunitní zařízení pro osoby se zdravotním postižením v Hrabyni
- Denní stacionář pro děti s těžkým mentálním postižením Emanuel v Boskovicích
- Osobní asistence těžce tělesně postiženým MCH Plzeň
- Chráněná dílna sv. Josefa pro zdravotně postižené v Uherském Brodu.

Podzimní kampaň byla zaměřena na:

- Dům sv. Cyrila a Metoděje pro zrakově postižené ve Vlastovičkách u Opavy
- Knihovna a tiskárna pro nevidomé Karla Emanuela Macana (KTN)
- Dětské centrum pro zrakově postižené děti v Grozném
- Křesťanské sdružení zrakově postižených a jejich příznivců Ave

Každý z projektů byl představen na zvláštní tiskové konferenci; byl vytištěn letáček s číslem sbírkového účtu a zvláštním variabilním symbolem. Jednotlivá zařízení byla propagována také prostřednictvím inzerátů zejména v deníku Lidové noviny, týdeníku Respekt a čtvrtletníku Caritas.

Při obou kampaních spolupracovala Charita s významným českým fotografem Jindřichem Štreitem, jehož snímky byly použity na výtvarnou prezentaci kampaně (letáčky, plošné inzeráty).

SEKRETARIÁT S ČKCH)

Generální sekretář: Ing. Jaroslav Kopriva (do října 2003), Jindřich Suchánek (od 1. 2. 2004)

Prezident SČKCH: P. Ing. Miloslav Fiala, OPraem.



Sekretariát: Zuzana Vodstrčilová (do 28.2.2003),
Kamila Černožská (od 1. 3. 2003)

Zahraniční vztahy: PhDr. Dagmar Koutská

Sociální oblast: Mgr. Drahošlava Horáková

Zdravotnictví: MUDr. Markéta Hofmanová

Humanitární pomoc do zahraničí: Ing. Květoslava Princová (do 31. 12. 2003),
Mgr. Kateřina Stejskalová (do 26. 6. 2004),
Mgr. Martin Váně, Věra Vášová,
Jana Smolanová (od 1. 3. 2004)

Oddělení pro migraci a uprchlickví: Mgr. Martin Okáč (do 30. 10. 2003),
Karel Freund (od 30. 10. 2003),
Helena Mourečková

Tiskové oddělení: Mgr. Marta Fišerová (do 31. 12. 2003)
Ing. Jan Oulík, Dagmar Volencová (od 2. 1. 2004)

Fundraising a Tříkrálová sbírka: Ing. Helena Žabžová

Pomoc po povodních a pomoc obětem obchodování s lidmi: Mgr. Jindřiška Krpálková,
Ing. Michala Jandějsková

Vzdělávací institut: Mgr. Johana Polášková

Caritas Evropa: Mgr. Dana Hradcová, Manika Jainová

Ekonom: Ing. Zuzana Králová

Účetní: Gusta Kalíšková, Věra Bublanová

Mzdová účetní: Edita Petříková

Konto sv. Anežky: Eva Albrechtová

Správce sítě, webmaster: Jan Svatoš

Asistent: Markéta Řečinská

Vrátní: Prokop Janoušek, Bc. Vít Janoušek

Externisté: JUDr. Romana Křenková – právník,
Jan Svatoš – správce sítě

Personální stav k 31. srpnu 2004.

VZDĚLÁVÁNÍ

Česká katolická charita věnuje vzdělávání svých pracovníků i veřejnosti velkou pozornost. Začíná na úrovni farních, oblastních a městských charit přes diecézní charity až po centrální úroveň. Jednotlivé Charity organizují přednášky, semináře, kurzy, praxi, vzdělávací pobyty či přímo se podílí na zakládání škol. Tématem jsou všechny obory potřebné pro činnost Charity, od sociální práce, přes zdravotnictví až po management, ekonomiku, právo, teologii a etiku. Specializovanými středisky vzdělávání jsou zejména olomoucká Vyšší odborná škola Caritas a Vzdělávací institut Sdružení České katolické charity Praha.

Caritas - Vyšší odborná škola sociální Olomouc

Škola byla založena olomouckým arcibiskupem v roce 1995, o rok později byla zařazena do sítě škol České republiky. Škola sídlí ve dvou budovách v historické části města, na Náměstí Republiky a v Křížkovského ulici.

Studijním oborem je charitní a sociální činnost. Ve spolupráci s Cyrilometodějskou teologickou fakultou Univerzity Palackého Olomouc umožňuje škola také vysokoškolské bakalářské studium v oboru charitativní a sociální práce. Škola je řádným členem Asociace vzdělavců v sociální práci.

Forma studia je denní i dálková, denní studium je tříleté, dálkové trvá čtyři roky. Studijní program zahrnuje celou šíři sociální a charitativní práce - od vyhledávání potřebných klientů,

sociální diagnostiku, preventivní činnost, poradenství až po konkrétní pomoc včetně duchovní. Studium je ukončeno absolutoriem, absolventi mají právo užívat titul diplomovaný specialista (DiS). V září 2003 bylo zahájeno studium oboru, které se zaměřuje na problematiku práce s menšinami, kvalifikovanou pomoc migrantům či imigrantům a profesionální působení v rámci humanitární pomoci. Trvá tři roky a zahrnuje celou řadu netradičních výukových aktivit jako jsou: zátěžový výcvik, psychosociální výcvik, bloky expertů apod. I na tento program navazuje čtyřleté (denní) bakalářské studium shodného názvu Sociální a humanitární práce. Nedílnou součástí výuky je odborná praxe, jejím cílem je zprostředkovat studentům zkušenost se sociálními vztahy a praktický nácvik metod práce. Studenti si mohou vybrat z více než 200 míst, národních i zahraničních zařízení (Rakousko, Irsko, Ukrajina, Litva, Kosovo, Velká Británie aj.) Praxe probíhají v nestátních neziskových organizacích (například zařízeních sítě Caritas), i v institucích veřejné správy.

CARITAS-VOŠ se podílí na řadě mezinárodních programů změřených na vzdělávání sociálních pracovníků a zahraničních studentů .

Vzdělávací institut S ČKCH

Institut S ČKCH (dále VI S ČKCH) vznikl v roce 1999 jako projekt podporovaný německým svazem charit (Deutscher Caritasver-

band - DCV). V objektu v Máchově ulici 7 jsou kromě přednáškových místností a učeben k dispozici také pokoje, které slouží k ubytování mimopražským frekventantům kurzů.

V roce 2003 zorganizoval VI S ČKCH ve spolupráci s MPSV cyklus přednášek. Projekt probíhal ve dvou vzdělávacích centrech – Vzdělávacím institutu S ČKCH a CARITAS – Vyšší odborné škole sociální v Olomouci.

V Praze proběhly kurzy: Dialog II, Jednání se svízelnými typy, Pomoc obětem domácího násilí a pomoc obětem obchodování a nucené prostituce, Akreditace sociálních služeb, standardy kvality, Sociální management, Budování, výstavba, zprovoznění nových zařízení a následná evaluace, Psychiatrické minimum, Intenzivní kurs anglického jazyka, PC kurs, Stres a vlastnosti osobnosti – syndrom vyhoření, Podvojný účetnictví. V Praze pak byly přednášky zaměřeny na témata: personální politika neziskové organizace, jednání se zvláštními skupinami klientů, úloha supervize v sociální oblasti, kvalitativní management v neziskové sféře, zavádění standardů kvality práce od praxe, umíme nabízet svou práci/ služby?



Péče o repatrianty vracející se ze zajetí v koncentračních táborech. Praha, květen 1945

II. Charitní služby, zařízení

A to je velkou slávou Církve, že veliká část oborů lidumilné ústavní péče, na kterých si zakládá moderní lidstvo, má svou kolébku v oněch charitativních ústavech starokřesťanské Církve. Nejznámější takové ústavy byly: *Xenodochium*. V něm se dostávalo pohostinství cizincům, pocestným a hostům, v něm však někdy bývali také ošetřováni nemocní. Bývalo v takové vážnosti, že sv. Jan Zlatoušlý je nazývá „společným domovem Církve“. Církevní sněm v Nicaei žádá, „aby ve všech městech byly domy vyhrazené pro cizince, pro nemocné a chudé. Nosokomium bylo určeno pro ošetřování nemocných. Nejslavnější byla nemocnice, kterou v Římě zřídila Fabiola, která neostýchala se i osobně sloužiti nemocným, a to také takovým, kteří byli postiženi nejodpornějšími nemocemi. Befotrofium bylo pro výživu a opatrování nejmenších dětí. V dobách, kdy pohané pohazovali novorozenáta, byl takový ústav zvlášť důležitý. Bylo ho však zapotřebí i později, když rodiče naprosto chudí nemohli uživit dítku, nebo když dítě ve svém nejútlejším věku osiřelo. Orfanotrofia, sirotčince, měly podobný účel jako sirotčince naší doby. Císařové přiznali důležité výsady zvlášť takovým sirotčincům, kde chovancům se dostávalo nejen živobytí a nejzákladnější výchovy, nýbrž kde se také učili řemeslům, vědám a uměním. Gerontotrofium, starobinec, byl útlukem pro starce a stařeny. Papež Pelagius II. věnoval svůj rodný dům na zřízení takového ústavu. Ptochotrofium, chudobinec. V něm chudí a žebráci měli nejen hmotné zaopatření, nýbrž bylo postaráno i o náboženský život. Chudobince spravoval biskupem ustanovený jáhen nebo kněz.

Nejvelkorysejším ústavem charitativním byla Basileida v městě Cesarei v asijské Kapadocii. Jméno má po svém zakladateli sv. Basilovi. Chudý sluha boží, který neměl nic, než holé dlaně, pustil se – jsa neodolatelně hnán pohledem na potřeby kolem sebe – do díla, které svou velikostí i genialností uvádělo v úžas všechny vrstevníky, i císaře. Z malých začátků rozvinul se původní neveliký chudobinec v celou soustavu pavilonů pro jednotlivé obory sociální péče, v níž nebylo zapomenuto ani oddělení pro malomocné. A tak skoro v bezprostřední blízkosti Cesareje vzniklo takřka nové město. Ale jen všemohoucí Bůh ví, kolik to stálo starostí... kolik překážek musil sv. Basil zdolati, aby získal potřebné finanční prostředky, aby našel vhodné lidi, aby překonal očerňování a podezřívání...

Jan Chalupěcký, O křesťanské charitě (1929)

Sdružení Česká katolická charita zřizuje a provozuje na území celé republiky zařízení sloužící nejrůznějším sociálním skupinám. Kromě azylových domů, stacionářů pro různé skupiny klientů, domovů pro seniory, komunitních center, poraden, domácích a hospicové péče, péče o vězně, o narkomany a chráněných dílen jsou mezi nimi svým zaměřením a významem v ČR ojedinělé projekty. Domov sv. Josefa pro nemocné roztroušenou sklerózou ve Dvoře Králové-Žirčí, Vesnička soužití v Ostravě-Muglínově aj.) Charita poskytuje ročně pomoc a služby téměř desítkám tisíc lidí bez ohledu na jejich náboženské vyznání, národnost a příslušnost k rase.

Charita v České republice zaměstnává více než 4000 pracovníků. Na její práci se podílí také zhruba 5000 dobrovolníků a další desetitisíce při Tříkrálové sbírce.

DOBROVOLNÉ CHARITY

Pracují jako kontaktní místa pro lidi hledající pomoc, poskytují základní sociální poradenství, drobnou pečovatelskou službu nemocným a postiženým, navštěvují osamělé a nemocné, provozují šatníky, sběr a odesílání šatstva do humanitárních skladů, pořádají sbírkové akce finanční i materiální pomoci, organizují místní tříkrálové sbírky, pořádají benefiční akce, přednášky, kulturní a společenské akce, pomáhají nejen při mimořádných událostech jako byly povodně, ale také poskytují jednorázovou hmotnou pomoc, a také například pomáhají se zajištěním pohřbu osamělým. Dobrovolné charity spolupracují s partnerskými organizacemi v ČR i v zahraničí a další.

A. SOCIÁLNÍ A ZDRAVOTNÍ SLUŽBY – PODLE TYPU

- Domácí péče - charitní ošetrovatelská a pečovatelská služba (CHOPS)
- Domovy pro seniory a občany s postižením
- Poradny
- Centra denních služeb - kontaktní a krizová centra
- Azylové domy
- Domy a noclehárny pro bezdomovce
- Chráněné dílny
- Chráněné bydlení
- Osobní asistence
- Ranná péče
- Hospice
- Zvláštní sociální služby
- Šatníky



DOMÁCÍ PÉČE (CHOPS)

Komplexní činnost středisek charitní ošetrovatelské a pečovatelské služby lze rozdělit do dvou oblastí:

Zdravotní péče - ošetrovatelská služba - je poskytována zdravotními sestrami s požadovaným vzděláním a praxí. Služba je indikována ošetřujícím lékařem a hrazena z veřejného zdravotního pojištění.

Sociální služba - pečovatelskou - poskytují pečovatelky s akreditovaným kurzem ve spolupráci se sociálními pracovníky. Zajišťují klientovi hygienu, stravování, pomoc v domácnosti, kontakt se společenským prostředím, poradenství, pomoc při prosazování práv a zájmů, výchovně vzdělávací a aktivizační služby.

Počet středisek

charitní ošetrovatelská a pečovatelská služba: 69

charitní ošetrovatelská služba: 8

charitní pečovatelská služba: 21

Zdravotní péče

počet sester: 619

počet ošetřovaných klientů: 25 771

počet vykonaných návštěv : 1 031 204

Pečovatelská služba

počet pečovatelek: 480

počet klientů: 20 801

počet vykonaných návštěv : 1 107 779

DOMOVY PRO SENIORY A OBČANY S POSTIŽENÍM

Poskytují komplex rezidenčních služeb osobám, které nemohou dlouhodobě ze zdravotních či jiných důvodů zajišťovat své životní potřeby ve vlastním prostředí. Domov vytváří podmínky pro důstojný život klienta. Kromě ubytování je zajištěno stravování, ošetrovatelská péče včetně hygieny, výchovně, vzdělávací a aktivizační aktivity, poradenství a pomoc při prosazování práv a zájmů.

Charita provozuje 56 Domovů pro seniory a občany s postižením s kapacitou přesahující 2000 míst.

PORADNY

Charitní zařízení poskytují poradenskou službu ve všech oblastech lidského života. Nabízejí možnosti řešení problému klientů nebo jejich životní situace a napomáhají tyto možnosti realizovat. Poskytují poradenství sociální, sociálně-právní, sociálně psychologické, ale také pro zvláštní sociální skupiny obyvatel: v problematice drog, nemoci AIDS, sexuální a rodinné výchovy, pro ženy a dívky v nouzi, pro migranty a uprchlíky. Informují klienty o jejich právech, povinnostech a oprávněných zájmech..

Charity provozují 50 poraden, v nichž poskytly pomoc téměř 25 000 klientům.

CENTRA DENNÍ PÉČE

Denní stacionáře

Zařízení poskytují komplex služeb skupinám klientů s cílem pomoci jim řešit jejich problémy a rozšiřovat jejich možnosti zvládat tyto problémy vlastními silami. Stacionáře poskytují pomoc při prosazování práv a zájmů, kontakt se společenským prostředím a výchovně, vzdělávací, aktivační nebo terapeutické služby.

- pro seniory
- pro děti, mládež a dospělé s tělesným a s mentálním postižením

Charita provozuje 77 těchto zařízení; a služeb využilo v roce 2003 přes devět a půl tisíce dětí a seniorů.

KONTAKTNÍ CENTRA

Jsou typem nízkoprahově organizovaných komplexních služeb, jejichž cílem je vytvářet podmínky pro práci s konkrétními jednotlivci a sociálními skupinami, které nemohou nebo nechtějí vyhledat



standardní institucionální pomoc a u kterých je předpoklad potřeby a účelnosti této pomoci. Kontaktní práce se dělí na mobilní (streetwork) a stacionární (nizkoprahová centra).

K-centra,

pro lidi ohrožené drogami. Základním přístupem činnosti K-center je akceptace uživatelů omamných látek a drogově závislých, kdy užívání drog není chápáno jako okolnost snižující hodnotu člověka. Východiskem práce těchto center je ochrana veřejného zdraví, zejména princip snižování škod. Program zahrnuje aktivity směřující k prevenci šíření infekčních chorob a drogové epidemie ve společnosti, ke snížení zdravotního a psychického poškození a sociálního úpadku drogově závislých. Všechny služby jsou poskytovány anonymně a bezplatně.

V letošním roce využilo služeb některého ze 14 center více než 13 tisíc klientů.

Nizkoprahová zařízení pro děti a mládež

Pracují jako centra prevence sociálně patologických jevů. Nabízejí programy a nabídku aktivit ve volném čase, práci s rodinami v terénu, poradenství. Cílem je dále hledat a podporovat dialog mezi Rómy a majoritním obyvatelstvem, pozitivně ovlivňovat veřejnost.

Charita provozuje 23 takových klubů, které v roce 2003 navštěvovalo téměř tisíc dětí.

Krizová centra

Poskytující komplex služeb osobám, které nemají zajištěny podmínky nezbytné k přežití s cílem snížit sociální i zdravotní rizika, která těmto osobám jejich způsob života přináší a v případě jejich

zájmu poskytnout informace nebo zprostředkovat služby související s řešením jejich situace.

Dosud Charity provozují 7 takových zařízení; poskytla pomoc více než čtyřem stovkám osob v nouzi.

Středisko Koňákov

Charita provozuje také jedno resocializační pobytové zařízení pro 10 drogově závislých žen a dívek. Podmínkou k přijetí je úspěšně ukončená protidrogová léčba. Zařízení pracuje na principu terapeutické komunity. Klientky v tomto zařízení jsou pod dohledem psychologa, psychiatra, pedagoga, duchovního a sociální pracovníce. Ženy u sebe mohou mít své děti.

Krizová linka důvěry

Charita provozuje 2 linky důvěry - v Opavě a Blansku. Linka pomoci v Blansku funguje jako popovodňová-bezplatná, s celorepublikovou působností, která poskytuje psychosociální pomoc lidem postiženými povodněmi, zejména v roce 2002. Tato linka pomoci je financována z více zdrojů, hlavním zdrojem je program PHARE Evropské unie.

Krizová pomoc, linka důvěry - pomoci

Krizová pomoc je komplexem služeb, které odpovídají na klientův prožitek vlastní životní situace, již vnímá jako neodkladnou a naléhavou a ve stavu nouze ji není schopen řešit vlastními silami a z vlastních zdrojů. Cílem je poskytnout klientovi bezpečí, podporu, naději a vedení, aby pocítil úlevu, aby se zvýšila jeho schopnost situaci zvládat a aby se vrátil na předkrizovou úroveň přizpůsobení a žití. Krizová pomoc je krátkodobá, trvá obvykle do sedmi dnů. Poskytována je nepřetržitě a v dosahu má krizové lůžko.

DOMY A NOCLEHÁRNÝ PRO BEZDOMOVCE

Bezdomovcům (většinou mužům) a lidem, vracejícím se z výkonu trestu poskytují dočasné ubytování (zpravidla přenocování nebo ubytování na několik dnů), výdej stravy popřípadě možnost její přípravy, hygienu, poradenství a výchovné, vzdělávací a aktivační služby a pomoc v prosazování práv a zájmů.

Charita provozuje 14 azylových domů a nocleháren pro téměř 800 osob.

AZYLOVÉ DOMY

Azylový dům je zařízení pro lidi, kteří z různých důvodů ztratili nebo opustili svůj domov, byt, ubytování a neumějí vyřešit problémy s tím spojené. Zařízení představují komplex služeb poskytující jim individuální, důstojnou, nepřetržitou a koncepční pomoc. Plní funkci reintegračního zařízení. Nejedná se ovšem o běžnou ubytovnu, ani o noclehárnu. Azylový dům rovněž nesplňuje funkci jiných ústavů (záchytná stanice, psychiatrická léčebna, dětský domov, domov důchodců, zdravotnické zařízení apod.)



Charitní domovy pro matky s dětmi v tísní

Ženám s dětmi v obtížných rodinných situacích a mladé dívky, které si musejí poradit s nechtěným těhotenstvím. Kromě ubytování zajišťují poradenství, výchovné, vzdělávací a aktivační služby a pomoc v prosazování práv a zájmů a psycho-sociální terapii.

Ve 30 azylových domech našlo přechodný domov více než tisíc matek s dětmi v nouzi.

Domy na půl cesty

Jde o časově omezenou komplexní službu klientům, kteří se ocitli v obtížných životních situacích, založenou na poskytování bydlení a sociálního tréninku, zaměřeného na rozvoj psychosociálních

dovedností a dalších schopností klienta. Jejich činnost musí být přizpůsobena specifickým charakteristikám cílové skupiny. Cílem je zapojení do samostatného běžného života.

Charita zatím provozuje 7 domů na půl cesty s kapacitou 37 lůžek.

Chráněné bydlení

Komplexní residenční služba, která poskytuje klientům podle jejich individuálních potřeb takovou podporu, aby mohli v maximální míře vést běžný způsob života. Klienty chráněného bydlení mohou být lidé, kteří jsou v důsledku nemoci nebo postižení dlouhodobě či trvale znevýhodněni. Kromě ubytování, pomoci při zajištění chodu domácnosti zajišťuje tato služba kontakt se společností, obecné poradenství a pomoc při prosazování práv a zájmů.

Dosud spravuje Charita 5 zařízení s kapacitou 80 lůžek.

OSOBNÍ ASISTENCE

Komplex služeb, jejichž cílem je pomoci člověku se zdravotním postižením zvládnout prostřednictvím osobního asistenta ty úkony, které by dělal sám, kdyby neměl postižení. Poskytuje se bez omezení místa a času. Osobní asistence zahrnuje například osobní péči, hygienu, toaletu, pomoc při oblékání, dopravě, při jídle a pití, ošetrovatelskou péči, při nouzových a havarijních situacích, při zajištění chodu domácnosti, nákupy, kontakt se společenským prostředím, jednání a pochůzky, pomoc při zájmových aktivitách atd.

Osobní asistence je poskytována v 21 Charitách.

CHRÁNĚNÉ A REHABILITAČNÍ DÍLNY

Občanům, kteří mají ztíženou možnost uplatnit se na trhu práce, poskytují chráněné dílny pracovní a společenské uplatnění formou pracovní činnosti. Kromě pracovních rehabilitačních služeb poskytují poradenství, terapeutické, výchovné, vzdělávací, aktivační služby. Charita provozuje například dílnu košíkářskou a truhlářskou, v jiných dílnách klienti kompletují drobné součástky, nebo balí cukr do reklamních obalů podle přání zákazníka.

Charita provozuje 19 zařízení, v nichž pracovalo 390 klientů.

HOSPICE

Specializované zařízení, poskytující tzv. paliativní péči, tedy péči zaměřenou na úlevu od bolesti, kterou postupující nemoc přináší, na rozdíl od standardní lékařské péče zaměřené na léčbu nemoci. Hospic je určen pro terminálně nemocné; po té, když byly vyčerpány možnosti léčby. Myšlenka hospice vychází z úcty k člověku jako jedinečné a neopakovatelné bytosti, a z jeho potřeb biologických, psychologických, sociálních a duchovních. Proto jsou standardně v hospicích navíc přítomni sociální pracovník, psycholog, teolog. V Čechách jsou zakladateli hospiců církev nebo řády. Do hospiců jsou ovšem přijímáni nemocní bez ohledu na vyznání.

Běžně se hospicová péče rozděluje do tří forem:

- Domácí hospicová péče
- Stacionáře - denní pobyty
- Lůžková hospicová péče

Je aktuální zejména tehdy, když předchází dvě formy nestačí, nebo nejsou vůbec k dispozici. Charita provozuje nebo se podílí na 5 hospicích na území republiky.

V roce 2003 zahájila provoz Mobilní hospicová jednotka v Charitě Ostrava.

ZVLÁŠTNÍ SOCIÁLNÍ SLUŽBY

Domov sv. Josefa - Žireč u Dvora Králové pro klienty s roztroušenou mozkomíšní sklerózou a onkologicky nemocné v období neaktivní léčby. Jde o zatím jediné zařízení tohoto typu v ČR, a proto funguje jako modelové v oblasti zdravotně sociálních služeb.

Vesnička soužití v Ostravě-Muglinově

I v tomto případě se jedná o modelový projekt, první v České republice. Základní ideou je dobrovolné soužití zástupců romského etnika a zástupců majoritní většiny na základě občanského principu. Dosud stojí 30 z původně plánovaných 52 řadových domků, v nichž žije od roku 2002 sto dvacet sedm lidí, kteří se podílejí na výstavbě, provozu a správě Vesničky. Součástí projektu je Komunitní centrum, určené pro dlouhodobý sociální program pro obyvatele Vesničky a okolí. Hlavním cílem projektu je vytvoření pozitivního příkladu řešení problematiky vzájemného soužití. Součástí projektu je také poradenství a doprovázení zaměřené především na pomoc při hospodaření jednotlivých rodin. Významným prvkem je aktivní program zaměstnanosti, který zahrnuje vytváření pracovních míst ve správě a provozu Vesničky; připravuje se zřízení chráněné dílny v areálu Vesničky, která bude orientována na tradiční řemeslnou výrobu.

Malá řemesla - podporované zaměstnávání - Jihlava

Projekt je určen pro nezaměstnanou mládež ve věku 15 až 18 let se základním nebo nedokončeným středním vzděláním, která je tímto znevýhodněna na trhu práce. Výuka byla zahájena v říjnu. Jde o sociální projekt, který konkrétně řeší situaci v oblasti nezaměstnanosti mladistvých v těsné a systémové vazbě s Úřadem práce. V roce 2002 bylo do výuky vybráno 19 mladistvých, registrovaných Úřadem práce. Desetiměsíční kurzy ukončilo v červenci 2003 celkem 17 chlapců a děvčat. Absolvovali kurzy malíř-natěrač, stavení truhlář, dívky obor šička-švadlena.

Respitní (úlevová) péče

Respitní péče je komplex služeb směřovaný výhradně tam, kde je domácí péče o osobu blízkou se zdravotním postižením, nemocnou nebo seniora v určité fázi bezmocnosti zajišťována rodinným členem, který o osobu blízkou pečuje celodenně. Adresátem respitní služby je ten, kdo pečuje. Smyslem služby je poskytnout pečovateli čas k odpočinku, dovolené, regeneraci sil.

Místo, kde je respitní péče poskytována, je závislé na rozhodnutí klienta, převážně to bývá domácnost, v řídkých případech rezidenční rodina, zařízení denního nebo týdenního typu.

Charita provozuje 4 zařízení pro úlevovou péči s celkovou kapacitou 90 míst.

Raná péče

Je komplex sociálních služeb orientovaný na celou rodinu dítěte velmi raného věku se zdravotním postižením. Služby jsou zaměřeny na podporu rodiny a zdárného vývoje dítěte. Služby se poskytují v rodinném prostředí a dbá se především na sociální integraci dítěte a jeho rodiny.

Charita zatím provozuje 2 střediska rané péče, která posloužila 33 klientům

CHARITNÍ ZAŘÍZENÍ OTEVŘENÁ V ROCE 2003

Jednotlivé Charity otevřely a uvedly do provozu během roku 2003 další nová zařízení, díky nimž se výrazně zlepšila poskytovaná péče o klienty. Patří k nim mimo jiné pět objektů, které slouží obětem povodní (viz kapitola Povodně), Domov důchodců sv. Jiří v Plzni-Doubravce, noclehárna Betlém v Chebu, Domov sv. Anežky – dům s pečovatelskou službou v Brně, Denní stacionář ve Velkém Meziříčí, Denní centrum pro bezdomovce v Hodoníně; charitní pečovatelská služba dosáhla v tomto roce do oblasti Rajhradska, Tišnovska a Bystřicka, a do řady jiných míst. Většina projektů vznikla díky finanční podpoře ministerstva práce a sociálních věcí, ministerstva zdravotnictví, příslušných samospráv, sponzorů a dárců. Pro Charitu to mimo jiné znamená potvrzení, že tyto aktivity na poli sociálním a zdravotním považují státní správa i samospráva za důležité, mnohdy nepostradatelné. Kromě nových projektů se Charity věnovaly podle rozsahu svých služeb a ve stávajících zařízeních každodenní službě a pomoci lidem, včetně osvětových akcí, přednášek, benefičních akcí, koncertů a výstav.

červen 2003



III. Tříkrálová sbírka

T„Takový byl tedy život křesťanský po stránce dobročinnosti v dobách poapoštolských. Vyskytovaly se již i tehdy v něm jisté poruchy. Někteří chudí hleděli zneužívat charity a dovoláváním se dobročinnosti zakrývatí své povalečství. Někdy se ozvaly výtky, že rozdělování darů není dosti nestranné. Někdy museli církevní představení hodně hlasitě zámožným připomínati, že je jejich povinností umožňovati podpory chudým... Ale proto tomu, co bylo před Kristem, byl v celku nezměrný pokrok. V duších se stal zázrak. A sociálně slabí a strádající pocítili na sobě požehnání tohoto zázraku.“

Bedřich Vašek, Dějiny křesťanské charity, Olomouc 1941

Na začátku roku 2003 se již potřetí uskutečnila charitní Tříkrálová sbírka na území celé republiky. (První, v roce 2000, proběhla jen v rámci olomoucké arcidiecéze). Během sbírky vybírají koledníci přestrojení za tři krále do zapečetěných a standardizovaných pokladniček peníze na ulicích měst a obcí, ve vesnicích dům od domu. Lidé mohou též přispívat prostřednictvím tříkrálových složenek nebo zvláště zřízené internetové stránky.

Jednotlivé skupinky koledníků vyrážejí na cesty ve dnech kolem svátku Tří králů (6. ledna), s požehnáním českých a moravských biskupů, kněží. Nejen žehnání, ale i sbírka samotná se rok od roku stále častěji stává událostí nejen pro koledníky, farnosti a diecéze, ale i pro města a obce, stává se stále společenskou prestižní záležitostí. Koledování bývá doprovázeno kulturními aktivitami, na nichž se podílejí spolky, zájmové organizace i radnice.

Sbírka byla i letos provázena mediální kampaní, kterou podpořila Česká spořitelna a.s. (generální partner) a S ČKCH. Televize Nova vysílala spoty, upoutávka vyšla několikrát v Lidových novinách, Respektu, Katolickém týdeníku a jinde.

Výtěžek sbírky, to znamená obsah každé jednotlivé pokladničky, peníze poslané složenkami či převodem z bankovního konta dárců se i v tomto roce shromažďovaly na centrálním sbírkovém účtu, a následně dělily podle předem schváleného klíče: 10 % režie, 15 % diecézní charity, 10 % humanitární fond pro zahraničí, 65 % se vrací zpět do místa sbírky.

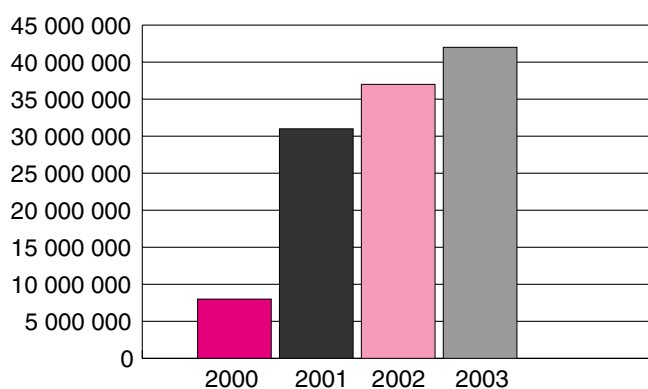
*Celkový výnos Tříkrálové sbírky 2003 činil 40 364 639 Kč.
Koledovalo 10 422 „královských“ skupinek.*

Tříkrálová sbírka

V období Tří králů vybírá Charita na všechny výše zmíněné účely formou jednorázové aktivity nazvané Tříkrálová sbírka. Prostředky jsou ukládány na stejný účet s variabilním symbolem 777.

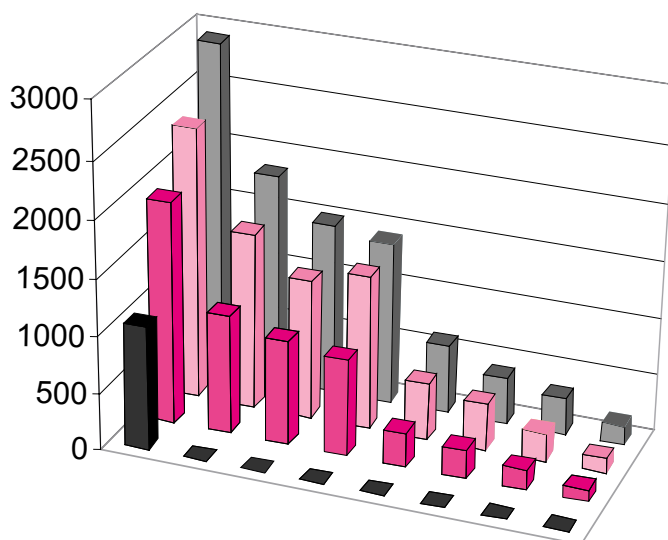
Dávati máš jen z toho, čehos nabytí poctivě. „Nesmí se považovati za almužnu, dávat-li se chudým to, čeho bylo nabyto nespravedlivě... Ta almužna se líbí očím našeho Vykupitele, která nepochází ze zdrojů nedovolených a nepoctivosti, nýbrž když prostředky byly získány poctivě.“

Z homilie sv. Anselma



Srovnání výnosů celkem 2000-2003

Diecéze	2000 *)	2001	2002	2003	2000-2003
Brno		5 814 181	7 191 445	9 527 967	22 533 593
České Budějovice		1 428 219	1 587 962	1 477 406	4 493 587
Hradec Králové		3 959 556	4 844 639	5 888 629	14 692 824
Litoměřice		854 064	873 122	888 402	2 615 588
Olomouc	8 414 699	10 249 081	11 021 720	13 023 396	42 708 896
Ostrava-Opava		5 534 726	6 696 881	7 948 867	20 180 474
Plzeň		1 646 103	2 093 007	2 333 830	6 072 940
Praha		2 439 387	2 740 395	1 705 421	6 885 203
Celkem	8 414 699	31 925 317	37 049 171	42 793 918	120 183 105



Počty tříkrálových koledníků podle diecézí

Diecéze	2000 *)	2001	2002	2003
Brno		1.040	1.544	1.853
České Budějovice		176	250	323
Hradec Králové		850	1.355	1.428
Litoměřice		100	127	171
Olomouc	1.079	1.948	2.384	2.922
Ostrava-Opava		910	1.228	1.500
Plzeň		298	498	600
Praha		250	411	413
Celkem	1.079	5.572	7.797	9.210



IV. Humanitární pomoc

- při povodních
- cizincům v nouzi na území ČR
- do zahraničí

Povodně

V

V letních měsících 2002 zažila Česká republika největší živelnou katastrofu poslední doby. Silné deště a vichřice způsobily pohromu nejprve v červenci na jižní Moravě v okolí Blanska a poté v srpnu v Čechách a na Znojemsku. Povodeň zasáhla v České republice 753 obcí, připravila o život 17 lidí a napáchala škody odhadované na více než jednu miliardu korun. Zřítilo se či bylo vážně poničeno mnoho obytných domů, veřejných budov a průmyslových podniků, ušetřeny nezůstaly ani historické památky.

Charita začala okamžitě organizovat materiální pomoc, vyhlásila finanční sbírku a požádala o pomoc do zahraničí. Dne 19. srpna 2002 zveřejnilo vedení Sdružení Česká katolická charita Odpověď na povodně 2002. Charitní pomoc byla v tomto prohlášení rozdělena na několik fází. Po prvotní (okamžitě) pomoci - zaopatření lidí nejnepříjemnějšími potravinami, ošacením a pomůckami pro úklid - následovala dlouhodobá pomoc. Ta probíhala během celého roku 2003. Do dlouhodobé pomoci patří:

I. psychologická podpora a linka pomoci - Linka důvěry povodeň

Až do konce roku 2003 financovala Charita nepřetržitou bezplatnou krizovou Linku důvěry povodeň při Oblastní charitě Blansko na telefonním čísle 800 100 108. Linka poskytla během roku 2003 celkem 967 hovorů. Linka sloužila pro všechny zasažené oblasti v České republice.

II. pomoc domácnostem

Jedním z nejdůležitějších bodů charitní činnosti byla pomoc jednotlivým domácnostem, zasaženým povodněmi. Šlo zejména o pomoc při stavební rekonstrukci poškozených bytů, domů a jejich částí a následné vybavení domácností. Kritériem k poskytnutí pomoci byly především tíživá sociální situace, seniorský věk a těžká materiální tíseň. Charita poskytovala poradenskou, materiální a finanční pomoc.

Poradenská činnost

Obyvatelé domů, zasažených povodněmi, si s tak nenadálým a velkým problémem často nevěděli rady. Mnozí zůstali v nastalé situaci zcela dezorientováni, nevěděli kam se obrátit s žádostí o pomoc či o příspěvek, nevěděli co si počít s vlhkými stěnami i se svými duševními problémy. Traumatem mnoha občanů byla ztráta jistot – nečekaně přišli o veškeré vybavení domácnosti, mnozí i o svůj domov. Z tohoto důvodu navštěvovali domácnosti povodňoví asistenti. Ti pomáhali se základní orientací, s vyplňováním žádostí a dotazníků, ochotně poskytovali rady zejména ze stavební a právní oblasti. V případě potřeby zprostředkovali pomoc dalších odborníků, například psychologů nebo duchovních. Za pomoci přenosných měřicích přístrojů prováděli povodňoví asistenti při svých návštěvách na Plzeňsku a Litoměřicku v domácnostech měření vlhkosti omítky. Na základě ohledání a výsledků měření pak doporučovali další postup při rekonstrukci obydlí, například i volbu druhu použité omítky. Povodňoví asistenti navštěvovali domácnosti opakovaně. Tím si získali důvěru lidí, někdy vzniklo i blízké osobní pouto.



Oltář z kostela Cyrila a Metoděje v Praze - Karlíně

Vysoušení

K vysoušení mokrého zdiva stačilo v letních dnech řádné větrání stavby. Při deštivém počasí a chladnu bylo však nutné užít speciálního zařízení – vysoušeče. Z prostředků od dárců Charita nakoupila 369 kusů nových kondenzačních vysoušečů, potřebných k vysoušení vlhkého zdiva. Tyto přístroje pak povodňoví asistenti zapůjčovali do jednotlivých domácností a radili s jejich obsluhou. Vzhledem ke zvýšené spotřebě energie během vysoušení Charita finančně přispěla několika vytypovaným rodinám sociálně slabším domácnostem na její úhradu.

Opravy obydlí

Formou úhrady faktur za provedené práce Charita poskytovala finanční příspěvek na rekonstrukci bytů a obytných domů. Poskytovala také sanační omítky na opravu poškozených domů.

Vybavení domácností

- Elektrospotřebiče

Z peněz od dárců Charita nakoupila pro domácnosti, které přišli kvůli povodni o veškeré vybavení, nové elektrické spotřebiče a další nezbytná zařízení. Jednalo se zejména pračky, ledničky, sporáky a kotle na ústřední topení.

■ Nábytek

Z charitních humanitárních skladů byl poskytnut domácnostem nábytek. Jednalo se o skříně, židle, postele, stoly a další vybavení. Přestože často šlo o použitý nábytek, dobře splnil svůj účel. Někdy byl totiž starší nábytek užíván v postupně vysychajících, ale stále ještě vlhkých prostorách. V celonárodním měřítku pomohl nábytek několika stovkám domácností.

■ Přímá finanční pomoc

Pracovníci Charity rozdělovali obětem povodní rovněž přímou finanční pomoc na základě darovacích smluv. Tyto prostředky lidé použili na zakoupení nového nábytku a dalšího vybavení své, již obnovené, domácnosti a na uhrazení účtů za vytápění a vysoušení.

III. Výstavba náhradního bydlení

Na přelomu roku 2002 a 2003 zahájila Charita další fázi pomoci. Ta je určena těm, kteří přišli o střechu nad hlavou a kvůli svému handicapu (stáří, postižení, osamělé matky s více dětmi, sociálně slabé rodiny) nejsou schopni vlastními silami vybudovat nový domov. Charita pomohla také obcím.

Pomoc obcím a neziskovému sektoru

Diecéze České Budějovice

Příspěvek na rekonstrukci Biskupského gymnázia a Jihočeské univerzity v Českých Budějovicích, zakoupení pian a linolea a několik.

Diecéze Litoměřice

Oprava Židovského památníku Terezín, oprava mateřské školy v Nových Kopistech, oprava Základní školy Záboří, oprava kostela v Mělníku-Pšovce.

Arcidiecéze Praha

Příspěvek na rekonstrukci základní škola ve Velké Chuchli, Veselé školy v Praze 1 a křesťansko-psychologické poradny v Praze-Karlíně, na stavbu nové mateřské školy v Letech a na několik dalších projektů.

- výstavba nových bytů a sociálního bydlení
Pro ty nejslabší, kteří při povodních přišli o střechu nad hlavou a neměli už sílu ani možnosti pořídit si vlastní obydlí, je určeno dlouhodobé nebo trvalé ubytování v moderních nájemních bytech, nájemních domech a domech s pečovatelskou službou. Během roku 2003 byly zkolaudovány a uvedeny do provozu čtyři stavby:

- Bezbariérový byt 3 + 1 v Blansku-Letovicích, (výhledově bude využíván jako nouzové a krizové ubytování);
- Dva byty v budově Denního stacionáře sv. Damiána ve Znojmě-Hradišti;
- Azylový dům sv. Gerarda pro matky s dětmi v Brandýse nad Labem;
- Dům na půl cesty pro mládež z dětských domovů (zatím slouží ubytování po povodních.)

Tyto čtyři (z celkového počtu devatenácti) „povodňových“ projektů již slouží obyvatelům. Jejich hodnota je 36 279 654 Kč.

Podrobný přehled charitní pomoci lidem, zasaženým povodní, podá zvláštní souhrnná zpráva.



CHARITA

CASOPIS PRO SOCIÁLNÍ A ZDRAVOTNÍ PRÁCI • ROČNÍK V • ČÍSLO 8
V PRAZE DNE 15. ŘÍJNA 1950 CENA 8 Kčs



Láska a pomoc bližnímu jsou znakem České katolické Charity

Pomoc cizincům v nouzi na území ČR

Imosty – ač se to zdá tak neuvěřitelným – byly předmětem charitativní činnosti. Na některých místech byly mosty přes řeky pro počestné naprosto nutné „Alexandr Monnier (Histoire de l'Assistance publique p. 274) uvádí veliký počet biskupů od 4. do 12. století, kteří z církevního majetku stavěli mosty, zřizovali silnice, budovali hospice.“ Ve středověku byla i zvláštní bratrstva „bratří budovatelů mostů“. Jejich úkolem bylo nejen stavět mosty, nýbrž i poskytovat pokojným občanům doprovod před útoky loupeživých rytířů, pomáhati počestným přes brody, budovali hospice.

Jednou z oblastí, v níž Charita naplňuje své poslání, je pomoc cizincům, kteří se ocitli na našem území v situaci, kterou nedokáží sami řešit. Nejčastěji to jsou nelegální migranti, žadatelé o azyl, uprchlíci z válečného konfliktu, ale i krajané z Banátu... tedy lidé na cestách.



PORADNY

V každé z (arci) diecézí (při diecézní, městské či farní Charitě) je zřízena alespoň jedna poradna (centrum) pro uprchlíky, která poskytne informace a nabídne pomoc podle individuálních potřeb klienta, včetně psychologické a duchovní. Pracovníci poraden jsou průběžně školeni a prohlubují své poznatky v oblasti migrace a uprchlictví. Někde je služba zřízena v rámci přímo v záchytných zařízeních Policie ČR. V rámci své činnosti poskytují podle potřeby služby migrantům a cizincům také klasické městské občanské poradny.

Právní a sociální poradny při Charitách

Právní a sociální poradenství zahrnuje informační servis týkající se pobytového režimu, sociálního a zdravotního pojištění, možnosti využití krizového ubytování, až po integraci cizinců. Součástí charitní práce je sociálně-psychologická intervence, tlumočnické a překladatelské služby, zprostředkování kontaktů a osobní asistence při jednáních se zaměstnavateli, s úřady (Cizinecká policie, zdravotnická zařízení aj.), pomoc při vyplňování



formulářů a další. Nezanedbatelnou pomocí se jeví i zprostředkování telefonického kontaktu se zastupitelskými úřady země původu klienta, které nesídlí v ČR. V akutních případech poskytne poradna pomoc finanční ve formě půjčky, daru či úvěrového jízdného, (kolký, fotografie apod) i materiální – potraviny, ošacení, hygienické potřeby, někde cizojazyčné časopisy a tiskoviny, telefonní karty, poštovní obálky a známky, aj).. DCH HK přispívá dětem zadrželých o azyl v Kostelci nad Orlicí na školní pomůcky a kulturní a sportovní akce, které se konají v rámci školy a které si musí děti platit samostatně. Případně zprostředkuje krizové ubytování; krátkodobě v azylovém domě, dlouhodoběji v dostupných ubytovnách. DCH Litoměřice a Plzeň poskytuje opatrovnictví nezletilých ve správním řízení.

Právní a sociální poradenství v uprchlických zařízeních

Charita poskytovala poradenství o právních předpisech týkajících se azylu a systému státní správy v této oblasti, asistovala klientům při sepsování podání souvisejících s řízením o udělení azylu - nejčastěji se jednalo sepsání rozkladu proti zamítnutí žádosti o udělení azylu a poskytovala další individuální služby:

a) v pobytových a integračních azylových střediscích MV Červený Újezd, Bělá pod Bezdězem, Stráž pod Ralskem, Seč, Vyšné Lhoty, Kostelec nad Orlicí, Velešice-Hoštkva, Ústí nad Labem-Předlice, Havířov a Bruntál.

b) v zařízeních Policie pro zajištění cizinců (ZZC)

Přijímací středisko na pražském letišti v Ruzyni funguje od roku 2000 ve spolupráci a za podpory UNHCR Praha a jeho cílem je monitorování situace, poskytování právního, sociálního (a speci-

álního) poradenství a podpora žadatelů o azyl v Přijímacím středisku (PFS) Praha – Ruzyně. Charita stále vyjednává o možnosti permanentního vstupu do celé tranzitní zóny. Zařízení na letišti má pět místností, dvě místnosti jsou dvouúžlkové, další tři jsou pro 4 osoby a jedna místnost je určena pro jednání s klienty. Kromě základního poradenství Charita nabízí klientům materiální pomoc (ošacení), duchovní oporu (pravidelné návštěvy, společné modlitby apod.) a speciální poradenství zaměřené k jednotlivým cílovým skupinám (ženy, prevence obchodu se ženami, matky s dětmi, muži, tělesně postižení) s důležitými telefonními čísly a adresami a kontakty na pomocné a podpůrné organizace, policii atp.

Ve Velkých Přílepech (ACH Praha), v Bělé pod Bezdězem (zařízení pro zajištění cizinců za účelem správného vyhoštění), v zařízení pro zajištění cizinců Poštorná (OCH Břeclav) a v zařízení Bálková (DCH Plzeň).

Ve vyhrazených hodinách (pravidelně 1 x za 14 dní) mohli klienti využít sociální a základní právní poradenství. Dále byla k dispozici 6 měsíců dobrovolná tlumočnice z čínštiny, Číňaně v danou dobu představovali nejpočetnější skupinu zadrželých. (V ojedinělých případech zajištěno tlumočení do vietnamského a arménského jazyka. Pracovnice poradny byla MV ČR ustanovena opatrovník mladistvých cizinců bez doprovodu pro účely azylového řízení; v opatrovnictví bylo vedeno v minulém roce 75 mladistvých. Podle potřeb zařízení i našich možností jsme do ZZC dodávali drobnou materiální pomoc: dopisní papíry, obálky a známky, barevné papíry, gumové míče, cizojazyčné noviny a literaturu, telefonní karty apod. v celkové hodnotě více než 40 000 Kč. Finanční zabezpečení nám poskytovala Caritas Austria, Wien.

Ve spolupráci s Úřadem práce Plzeň – sever bylo prostřednictvím Charity zřízeno v ZZC tzv. společensky účelné pracovní místo. Jedná se o místo provozní pracovnice, která je příslušná pro práci se zadržnými.

c) v charitním zařízení

Ubytovna pro cizince s vízem za účelem strpění pobytu (DCH Litoměřice). Provoz ubytovny byl (po povodních) obnoven v červenci 2003. Zařízení poskytuje ubytování, stravování, asistenci, sociálně právní poradenství a další služby, na příklad pomoc dětem s přípravou do školy, program zájmových a zábavných aktivit aj.

HUMANITÁRNÍ SKLADY, ŠATNÍKY

Šatníky

provozuje většina Charit. Některé přímo v azylových zařízeních (Bělá pod Bezdězem-Jezová, Stráž pod Ralskem, Červený Újezd; v Příjímacím středisku Vyšní Lhoty, Ostravě, Pobytovém středisku Kostelec nad Orlicí a Seč, Zastávka u Brna), a nabízejí klientům oblečení, boty, nábytek, případně někde i kočárky, dětské hračky, časopisy, knihy, aj.

Humanitární sklady

provozuji téměř všechny diecéze, a také některé Oblastní charity (Sv. Anežka Otrokovice, Uherské Hradiště, Uherský Brod..) jsou průběžně zásobovány věcmi od drobných dárců, firem či z humanitárních sbírek.

Humanitární minisklady

slouží jako první pomoc běžencům, zajištěným po ilegálním pře-

kročení státních hranic. Minisklady mají k dispozici trvanlivé potraviny, balenou vodu, deky, hygienické potřeby a základní zdravotnický materiál. Většinou jsou zřízeny v Charitách poblíž státních hranic a v Hradci králové.

Sklad humanitární pomoci

Arcidiecézní charita Praha provozuje v Dublovicích na Sedlčansku sklad humanitární pomoci do zahraničí. V letošním roce z něj byla poskytnuta pomoc v Zařízení pro zajištění cizinců ve Velkých Přílepech (dětské pleny, ošacení, dětské hračky atp.) a v Příjímacím středisku na letišti v Praze – Ruzyni (ošacení atp.).

MULTIKULTURNÍ CENTRA

DCH České Budějovice - Nový projekt zahrnuje široké spektrum služeb pro cizince z Jihočeského kraje. Je to jednak sociálně právní poradenství, ale hlavně zařízení nabízí příležitosti k setkávání lidí různých kultur a k jejich integraci do české společnosti. Klienti mají k dispozici televizní přijímač a video, cizojazyčnou knihovnu i internet. Od května, kdy zařízení zahájilo činnost, proběhlo několik multikulturních setkání s různorodým programem. Byly to výstavy umělců-cizinců, prezentace knihy autora – cizince, žijícího v České republice, osvětové přednášky právníka a novináře, sportovní odpoledne, výlety po historických památkách v okolí, neformální setkání s ukázkami jídel národních kuchyní, programy pro děti apod. Nejhojněji jsou navštěvovány přednášky s lektorem – odborníkem, zejména právnických oborů, dále neformální sportovní utkání. Řada akcí probíhala ve spolupráci s Poradnou pro ženy a dívky v nouzi Eva, s Občanským sdružením Soužití 21 a migračními asistenty v rámci Sdružení Česká katolická charita. Při Multikulturním centru pracují jako dobrovolníci studenti Teologické fakulty Jihočeské univerzity.



DCH Plzeň - rovněž toto centrum vytváří prostor pro setkávání, vzdělávání a navazování sociálních vazeb legálně dlouhodobě usazených cizinců. Během roku 2003 připravili pracovníci MKC osm multikulturních večerů a jednou společně odpoledne. Součástí aktivit centra je poskytování sociálně-právního poradenství azylovým a cizincům; v prostorách MKC se nachází menší cizojazyčná knihovna. Činnost tohoto centra finančně podporovalo MV ČR.

AKTIVITY, PROGRAMY PRO „VOLNÝ ČAS“

Charity se snaží vyplnit smysluplně čas dospělých a dětí žijících v uprchlických zařízeních, často při tom spolupracují s různými občanskými sdruženími. Možností a způsobů nachází celou řadu, zvláště škála aktivit pro děti je velice pestrá. Sportovní odpoledne, výlety, vánoční a mikulášské besídky, letní tábory, škola v přírodě a mnohé další. Charity organizovaly i sbírky hraček pro děti (FCH Česká Lípa) pro AZ Červený Újezd a Bělá pod Bezdězem). V několika zařízeních pracují dílny pro dospělé - řezbářská a ručních prací pro ženy v Pos Kostelec n. Orlicí (DCH HK), šicí a dřevorezbařská v PrS Vyšší Lhoty. Výrobky představila veřejnosti na příklad v Den otevřených dveří v PoS, při „Setkání národů“ a na jiných výstavách.

VZDĚLÁVÁNÍ

S ČKCH pořádá:

- pravidelná Kolegia pro migraci a uprchlické, (tvorba strategického plánu práce poraden pro uprchlické a migranty v rámci S ČKCH. Kolegií se účastní koordinátoři z jednotlivých (arci)diecézí.
- vzdělávací semináře pro migrační asistenty se zástupci Ředitelství Cizinecké policie ČR, OAMP MV ČR, SUZ MV ČR, IOM

Koordinátoři se účastní i dalších seminářů a odborných přednášek pořádaných různými komisemi MV, magistráty či nevládními organizacemi (např. - semináře pořádaného La Stradou ve spolupráci s UNHCR pro neziskový sektor na téma obchodování s lidmi). Součástí práce koordinátora pro migraci je i sledování aktualizace právních norem záměrů a konceptů OAMP MV ČR, UNHCR, připomínkování legislativy v oblasti migrace a uprchlické; studium odborných publikací a metodických pokynů aplikovaných ve veřejné správě.

PRÁCE S VEŘEJNOSTÍ

Projekt „Setkání národů“ (DCH Hradec Králové) představuje dvoudenní prezentaci kultur více než dvaceti národů světa. V informačních stáncích si zájemci mohli prohlédnout propagační materiály, tradiční výrobky, národní oděvy, typické šperky atd. Nechyběly ochutnávky národních jídel a nápojů. Součástí programu byly výstavy výtvarných prací lidí z uprchlických a azylových zařízení; fotografií ze života uprchlických žijících v ČR; dokumenty a fotografie přibližující život českých krajanů v rumunském Banátu a další materiály týkající se cizinců žijících mezi námi. Vystavené exponáty a prezentace jednotlivých národů byla doplněna doprovodným programem: přehlídka národního oblečení a hudební a taneční vystoupení. Akce se setkala s velkým zájmem veřejnosti všech věkových kategorií (mateřské školy, základní, střední a vysoké školy, rodiny s dětmi, jednotlivci). Navštívilo ji kolem 1 800 návštěvníků.

Jednotlivé Charity pořádaly:

- výstavy, přednášky, koncerty, komponované večery, distribuovaly informační letáky, a podobně. Výstavy se konaly přímo v zařízeních: „Den otevřených dveří“ v PoS v Kostelci nad Orlicí (výtvarné předměty zhotovené uprchlicky); v prostorách institucí: na Městském úřadě v Kostelci nad Orlicí, v galerii pražské konzervatoře (předměty z dílen uprchlických zařízení); na FF Masarykovy univerzity v Brně (fotografická výstava - Každoden-

ní život cizinců a činnost DCHB v PoS Zastávka u Brna); výstava fotografií o životě Čechů v rumunském Banátu aj.

- **Koncerty:** Ke dni lidských práv uspořádala DCH České Budějovice společně s občanským sdružením Soužití 21 koncert, a S ČKCH komponovaný večer spojený s besedou odborníků, promítáním filmových dokumentů a koncertem rockových kapel.

SPOLUPRÁCE

a) se školami

Oblast, které se zatím věnuje systematicky jen Diecézní charita Plzeň. V roce 2003 uskutečnila plzeňská poradna ve vybraných školách cyklus přednášek spojeným s besedami na téma „Zvýšení povědomí o otázkách migrace jako možnost snižování bariér“. Cílem byla snaha ovlivnit postoje veřejnosti k cizinecké problematice a prevence xenofobie. Ve školním roce 2002/2003 proběhlo více než 70 besed lektorů se žáky základních a středních škol; besedy byly doplněny promítáním tematických dokumentárních snímků. Projekt se uskutečnil díky finančnímu zabezpečení Magistrátu města Plzně, Komise prevence kriminality a protidrogové.

b) se státními orgány:

Zastupitelské úřady ČR v zahraničí, Cizinecká policie, Krajské, městské a obecní úřady, Úřady práce a Finanční úřady Odbor azylové a migrační politiky MVČR, Správa uprchlických zařízení MVČR
Ministerstvo zdravotnictví, zdravotnická a školská zařízení,

c) s nevládními organizacemi (NGO)

Poradna pro uprchlické, UNHCR Praha,
Poradna pro integraci Praha, Organizace pro pomoc uprchlíkům Praha, SOZE Brno, La Strada, IOM, Caritas Polska, Caritas Bělorusko, Polský červený kříž, Český červený kříž, Občanské sdružení Soužití 21, občanské sdružení Multikulturní centrum, Azylový dům sv. Pavla České Budějovice, Poradna pro ženy a dívky v nouzi EVA, Občanská poradna při DCH ČB, Městská charita České Budějovice a síť farních a oblastních charit..
Spolupráce migračními asistenty ACH Praha, ACH Olomouc, DCH Plzeň, DCH Litoměřice, DCH Brno, DCH Hradec Králové, DCH Ostravsko-Opavská v rámci Sdružení Česká katolická charita, YMCA v České republice Fakultní nemocnice Bulovka, Diakonie a další.



Humanitární pomoc do zahraničí

Q „Charita u prvních křesťanů měla ráz univerzální: neomezovala se jen na vlastní obec, vztahovala se i na kraje vzdálené. Hned v dobách apoštolských jsou prvé doklady toho. Když se vytvořila křesťanská obec v Antiochii a když nastala bída v Palestině, _ustanovili se učedníci (v Antiochii) na tom, že každý z nich podle toho, jak kdo co má, pošle na podporu bratřím, kteří přebývali v Judsku. To skutečně také učinili, poslali je to starším po Barnabášovi a Šavlovi_ (Skutky apod. 11, 29-30). I jinde v Písmě se mluví o takových sbírkách pro cizí obce. II. Kor. 8,9; Řím 15,16n., Thesalon. 2.14“

Bedřich Vašek, Dějiny křesťanské charity, Olomouc 1941

V roce 2003 podepsalo Sdružení České katolické charity (S ČKCH) prestižní smlouvu s ECHO (Evropská kancelář pro krizovou humanitární pomoc). Podpis otevřel Charitě přístup ke značným finančním prostředkům - ECHO financuje 30% veškeré pomoci po katastrofách ve světě.

Při přípravě a uskutečňování zahraničních projektů spolupracuje Charita v zahraničí s Caritas Internationalis (CI) - sdružení národních Charit, s jednotlivými národními Charitami, se světovými humanitárními organizacemi, jako jsou UNICEF, WFP (Světový potravinový program), nově s ECHO a s dalšími organizacemi a v České republice pak s Ministerstvem vnitra, zahraničí, respektive obrany ČR a také s českými humanitárními organizacemi.

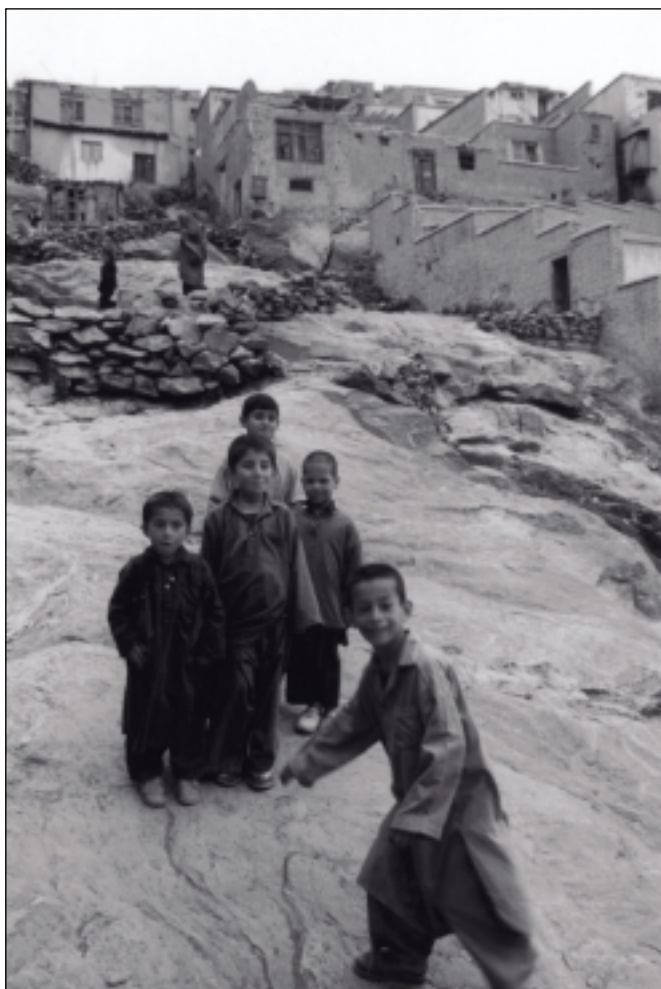
Při práci v terénu využívá S ČKCH celosvětové sítě Charit (Caritas) a koná po dohodě s CI, respektive místními charitními organizacemi. Při odesílání tzv. „emergency“ pomoci (prvotní) se snaží Charita mít pod kontrolou dopravu zásilky i distribuci nákladu až na místo určení. Cílem dlouhodobých projektů pak je pomoci místním organizacím s know how i finančně, tak aby později byly schopné projekty řídit a rozvíjet samy.

Česká katolická charita svolává 2x ročně Kolegia humanitárních pracovníků z jednotlivých diecézí, při nichž se charitní pracovníci též vzájemně informují o projektech a případně koordinují aktivity. Na humanitární pomoci S ČKCH do zahraničí se i v letošním roce podílelo různými způsoby a v různé intenzitě všech osm (arci)diecézních Charit: ať už svými samostatnými projekty nebo příspěvky na projekty S ČKCH. Jedná se především o finanční příspěvky z vlastních zdrojů (sbírky, dary) či z humanitárního fondu Tříkrálové sbírky. V roce 2003 vynaložila S ČKCH na humanitární pomoc do zahraničí 85 652 018 Kč Caritas Česká republika (S ČKCH), respektive jednotlivé (diecézní, oblastní i místní) Charity - působila či poskytla pomoc v následujících zemích a částech světa:

AFGHÁNISTÁN

Počátkem roku dodala Česká katolická charita (dále Charita) do šesti afghánských nemocnic léky a zdravotnický materiál jako: polohovací postele, invalidní vozíky, berle, apod.. Jednalo se o nemocnice ve městech Kábul, Ghazni, Gardéz a dále v Kandaháru a Lashkargze v odlehlejší provincii Hellmand. Zásilku doprovázeli a nad distribucí dohlíželi pracovníci Charity Kateřina Stejskalová a Petr Šilhánek.

Celkové náklady činily 1 698 203 Kč.



Afgánistán 2003

Výstava fotografií z Afghánistánu

Několikatýdenní cestu, život v afghánských městech i na venkově a prostředí nemocnic dokumentoval Petr Šilhánek. Vybrané snímky sestavil do souboru a výstava s názvem Afghánistán 2003 putoval po České republice.

ANGOLA

Mnoho Angolanů se po podpisu mírových dohod vrací zpět do centrálních oblastí země, kde jsou ale závislí na humanitární pomoci.

V polovině května 2003 navštívil Angolu pracovník S ČKCH Martin Váně na pozvání kanadské vlády, která organizuje krátkodobé studijní cesty humanitárních pracovníků ze zemí východní Evropy. Na základě konzultací s představiteli nevládních organizací a orgány státní správy byla pro možný budoucí projekt vybrána provincie Huambo. Potenciálním partnerem zde by měla být místní nevládní organizace Development Workshop: k jejím hlavním projektům patří hloubení studní, rozvod vodovodní sítě, stavby jednoduchých domků z nepálených cihel.

Náklady na cestu ve výši 84 571 Kč uhradila kanadská vláda.

ARMÉNIE

Diecézní charita Plzeň - Projekt „Domácí péče“ v Gyumri.

Ve městě, které bylo v roce 1988 postiženo katastrofálním zemětřesením, žije stále téměř 50 tisíc obyvatel v provizorních plechových kontejnerech. Vážně zde zásobování a nezaměstnanost se odhaduje na víc než 85 %. Výsledkem je masová emigrace především práceschopných mužů za prací. Tato svízelná situace se dotýká především starých lidí, kteří po odchodu dětí zůstávají sami.

Cílem projektu je založit a odstartovat domácí péči (donášku potravin, pomoc při hygieně aj.) a zapojením místních partnerů

– Caritas Arménia a Araks – vytvořit strukturu, která bude tyto služby zajišťovat. V pilotní části projektu je tato služba poskytována dvaceti starým lidem týmem devíti pracovníků a čtyř dobrovolníků.

Celkové náklady na tuto první část činily 237 305 Kč, z toho 180 000 Kč bylo poskytnuto z prostředků Tříkrálové sbírky 2003.

BĚLORUSKO

Caritas Internationalis se v rámci projektu ECHO snaží pomoci místním Charitám, a to především finančně (příspěvek na plat zaměstnanců, technické vybavení apod.), aby byly později schopné vytvářet si vlastní systémy řešení krizových situací. České DCH v minulosti spolupracovaly s běloruskými, při jednorázových humanitárních akcích. DCH České Budějovice organizuje ozdravné pobyty černobylských dětí v Čechách.

Česká katolická charita zaslala v loňském roce do Běloruska 4000 EUR (125 580 Kč) na vytváření a upevnění struktury sítě Caritas Bělorusko.

BOLÍVIE

DCH Plzeň – Adopce na dálku

V Trinidadu, hlavním městě departmentu Beni, se podařilo ve spolupráci s tamní organizací Caritas Beni vytvořit centrum, které vybírá podle předem dohodnutých kritérií nejpotřebnější děti. Ke konci roku 2003 jich bylo téměř sto. Dosud se podařilo získat na padesát českých „adoptivních“ rodičů, kteří se zavázali podpořit vzdělání padesáti šesti dětí.

K 31. prosinci 2003 odeslala DCH Plzeň do Bolívie 8058 USD (228 804 Kč) pro vybrané děti a téměř 1500 USD (42 592 Kč) na vybavení a provoz centra.

BULHARSKO

DCH České Budějovice - projekt pečovatelské služby v Kazalniku. Ve městě působí misie salesiánů z Českých Budějovic. Komunita opravila tři domy, stará se o mentálně postižené děti a staré lidi. Rozvíjí projekt domácí péče pro seniory, který DCH ČB podporuje finančně - platí mzdu jedné pečovatelky.

Finanční náklady na jednoho sociálního pracovníka jsou 28 395 Kč ročně.

ČEČENSKO A INGUŠSKO

Podle výše nákladů i množství práce jde o největší projekt české Charity v zahraničí. S ČKCH (Caritas Czech Republic) zde současně zastupuje CI na severním Kavkaze, prostředky získává proto z mezinárodní charitní sítě.

S ČKCH působí na Severním Kavkaze od roku 2000 (tehdy spočívala pomoc v distribuci jídla), ale brzy se zaměřila především na péči o malé děti. V Čečensku – v Grozném, a v Ingušsku provozuje dětská centra – obdobu našich mateřských školek. Stará se také o děti zrakově postižené a nově bylo v Grozném otevřeno Konzultační a krizové centrum. Charita má v hlavním městě Ingušska – Nazrani od roku 2000 stálou kancelář. V průběhu roku 2003 se o koordinaci projektů staral tým tří českých zaměstnanců (Kateřina Perunová a střídavě Martin Zamazal, Josef Ostřanský, Martin Váně) a několik místních spolupracovníků.

Dětská centra v Grozném

První školka – Berkat vznikla v roce 2000 a brzy ji následovaly další. Děti mají v těchto centrech zajištěnou komplexní péči; v organizovaném programu se o ně starají školené vychovatelky, lékař i psycholog a především dostávají 5x denně vyváženou stravu. Mnoho dětí přichází do školek v zuboženém stavu a trpí podvýživou. Již po několika měsících, které ve školce stráví, je na nich patrně zlepšení zdravotního stavu; přestávají být anemické, apatické a začínají se podobat zdravým dětem. Děti ve válce však netrpí pouze nedostatkem jídla. Mnohé z nich se musely skrývat ve sklepích, viděly umírat své blízké. Žijí v ruinách zcela zničeného města, kde je vzácností nejen jídlo, ale i voda, světlo a teplo. Proto na ně prostředí nově zrekonstruovaných školek

s vlastními generátory a zdroji vody působí blahodárně. Kromě jídla a hezkého prostředí je pro děti důležitý sociální kontakt s jejich vrstevníky. Učí se hrát si spolu, zpívat, tancovat, malovat, a větší děti i základům ruského jazyka. O návštěvu charitních školek je velký zájem, a proto jsou přednostně přijímáni sirotci, polosirotky, dále děti z mnohačetných a problémových rodin. Kapacita pěti školek v Grozném je 509 míst.

Dětská centra v Ingušsku

V Ingušsku žijí deseti tisíce uprchlíků z Čečenska. Jsou ubytováni v bývalých kravínech, slepičárnách či ve stanových táborech. Pro jejich děti otevřela Charita v roce 2002 školky ve stanech, které byly v průběhu roku 2003 nahrazeny prefabrikovanými domečky. Školky mají stejný režim jako školky v Grozném. Kapacita šesti školek v Ingušsku je 690 míst.



FOTO: ilustrační Groznyj

Podpora zrakově postižených dětí v Grozném

V roce 2003 otevřela Charita dva projekty:

- Integrovaná školka pro zrakově postižené děti (první na severním Kavkaze) - navštěvuje ji stovka zdravých předškolních dětí a třicet s postiženým zrakem. Charita pro ně zajišťuje celodenní program, děti dostávají pětkrát denně najíst, jsou v péči lékaře, vychovatelek a pedagogů.

- Kroužky pro zrakově postižené děti (doučovací či tvořivé) – jsou určeny dětem od šesti let, které kvůli válce či svému postižení nenavštěvovaly školu a často strávily dlouhou dobu v izolaci. Na kroužky sváží Charita děti autem, jelikož pohyb po městě je stále nebezpečný. Děti zde dostávají malou svačinu.

Krizové a konzultační centrum KKC

V Grozném panuje nepřehledná situace, nefunguje infrastruktura ani většina institucí. Pohyb po městě není bezpečný, obyvatelstvo je stále závislé na humanitární pomoci. Uprchlíci, kteří se vrací do Grozného i lidé, kteří válku prožili v Grozném jsou často dezorientovaní. Charita proto v roce 2003 zahájila z prostředků tříkrálové sbírky rekonstrukci budovy pro Krizové a konzultační centrum. Provoz, který bude financovat holandská Charita (Cordaid), byl zahájen počátkem roku 2004. Centrum poskytuje

potřebné služby - od vyhledávání informací a konzultace přes konkrétní pomoc a osobní asistenci až pro přímou finanční pomoc.

Pomoc dětem v dětských školkách

V rámci tohoto projektu dostane český dárcce informace, dotazník a fotografii dítěte, které navštěvuje charitní školku v Grozném nebo v Ingušsku. Dárce pak podporuje dítě částkou 500 Kč měsíčně. Příspěvky jsou určeny na financování jídla dětí ve škole, na léky apod.

Studium v ČR

V roce 2003 pokračovala Charita v podpoře studentky z Grozného, která navštěvuje Vyšší odbornou školu Caritas v Olomouci. Dívka se naučila mluvit plynně česky a ve studiu sociální práce na zmíněné škole je velice úspěšná.

Čečensko a Ingušsko (Kč)

Příjmy	Zůstatek z roku 2002	4 481 596
	Deutscher Caritasverband (Německá charita)	4 046 536
	Caritas Swiss (Švýcarská charita)	1 019 557
	United Nations Development	23 987
	UNICEF	17 017 862
	Tříkrálová sbírka	2 000 000
	Projekt „Pomoc dětem v Čečensku a Ingušsku“	678 947
	Sbírkové konto S ČKCH	393 993
	Česká spořitelna, a. s.	300 000
Celkem		29 962 478
Výdaje	Náklady na dětská centra v Grozném z toho adresná pomoc českých občanů konkrétním dětem	11 142 342
	Náklady na dětská centra v Ingušsku z toho adresná pomoc českých občanů konkrétním dětem	171 030
	Podpora Caritas Vladikavkaz	10 719 006
	Konzultační centrum v Grozném	131 134
	Projekt na pomoc slabozrakým dětem v Čečensku	177 576
	Doprava a cestovní náklady	638 933
	Personální náklady	99 964
	Administrativní náklady	529 701
	Výdaje na studium čečenské studentky v ČR	860 664
	Provoz kanceláře a realizace projektu v Nazrani	480 630
		181 317
Celkem		26 491 847

GRUZIE

Situace abcházských uprchlíků v Gruzii zůstává i nadále palčivým problémem. V dubnu vypravila S ČKCH zásilku oblečení určenou sirotkům z dětského domova ve městě Poti. Ve spolupráci s humanitárními sklady v Dublovicích a v Olomouci se podařilo shromáždit dvě a půl tuny oblečení, především boty a zimní bundy. O distribuci mezi 450 dětí abcházských uprchlíků, i děti ulice se postarali kolegové z gruzínské Charity. V roce 2004 plánuje charita rozšířit aktivity na jižní Kavkaz.

INDIE

Arcidiecézní charita Praha - Adopce na dálku®

Projekt trvá již deset let. V průběhu roku 2003 se podařilo najít „adoptivní“ rodiče dalším patnácti stům dětí. Až dosud „adoptovala“ ACH Praha téměř sedm tisíc indických dětí. Všechny mají zaplacené školné a pomůcky i základní zdravotní péči. Část finančních prostředků rozvíjí mimoškolní aktivity dětských klubů,



Školka se otevírá

kroužků. Pět procent částky bylo použito na projekty pro rodiče a komunity adoptovaných dětí, a to především na rozvoj svépomocných skupin.

V únoru 2003 provedla ACH Praha důkladnou kontrolu všech partnerských organizací v Indii, vydala pak samostatné zprávy a videokazetu. Indii navštívil i kardinál Miloslav Vlk.

V červnu 2003 navštívila Českou republiku zakladatelka projektu Adopce na dálku® v Indii sestra Marie Goretti, aby převzala od ministra zahraničí Cyrila Svobody cenu Gratias Agit za šíření dobrého jména České republiky. V září rozšířila ACH Praha projekt Adopce na dálku® o dvě centra ve městě Bangalore a zahájili adopci studentek v Bidaru.

Do center v Indii bylo v roce 2003 odesláno celkem 939 146 USD (27 235 234 Kč).

Diecézní charity Hradec Králové - Adopce na dálku

Královéhradecká Charita spolupracuje s biskupem Bernardem Morasem v diecézi Belgaum (stát Severní Karnataka). V průběhu roku 2003 vzrostl počet sponzorovaných dětí na osm set čtyřicet. Příspěvek „adoptivních rodičů“ z ČR byl použit na potřeby spojené se školní docházkou dětí, případně s doučováním a mimoškolními aktivitami. (Koordinátoři s dětmi pracují i formou zábavy - secvičování divadelních her, tanců, písní atd.) Úspěšně se také rozvíjí doprovodný projekt „Domky pro chudé“, který má za cíl pomoci nejchudším rodinám bez příštěší. V roce 2003 bylo takových domků v diecézi Belgaum postaveno osm.

Na projekt „Adopce na dálku“ bylo v roce 2003 vynaloženo především díky příspěvkům českých „adoptivních rodičů“ celkem 4 012 280 Kč.

Projekt „Domky pro chudé“ byl podpořen z výtěžku Tříkrálové sbírky částkou 500 000 Kč.

IRÁK

S ČKCH přispěla již v prvních dnech vojenského zásahu USA finanční částkou tisíc USD na zásobení mobilních zdravotnických zařízení v oblastech Bagdádu, Basry a Mosulu. Současně Charita vyhlásila veřejnou sbírku; z jejího účtu pak přispěla na nákup léků, zdravotnického materiálu, pitné vody a potravin.

Na začátku července 2003 vypravila Charita zásilku léků do oblasti města Basra. Náklad přepravilo letadlo ministerstva obrany ČR, doprovázel ho pracovník S ČKCH Martin Váně. Ve spolupráci s lékařským personálem a s jednotkou CIMIC 7. polní nemocnice provedl na místě základní monitoring. Hlavní část léků byla rozdělena do dvou zdravotnických zařízení - Children and Maternity Hospital a Al Tahrid Hospital. Po konzultacích s pracovníky místní nevládní organizace Al-Wafa Benevolence Association byla část dětských vitamínů věnována na program pomoci místním sirotkům a postiženým dětem.

Humanitární zásilka obsahovala 1,5 tuny léků od českého dárce, především základních druhů antibiotik a vitamínů pro děti v hodnotě 818 468 Kč. Náklady na cestu pracovníka S ČKCH činily 59 587 Kč.

KOSOVO

V kosovském městě Gjilane vybudovala a vybavila S ČKCH v roce 2001 sociální centrum pro nevidomé a hluchoněmé. Od té doby zde probíhají různé aktivity, podporované S ČKCH a zahraničními organizacemi. V roce 2003 se na S ČKCH obrátila Kosovská charita s prosbou o podporu a pomoc při organizaci kurzů znakové řeči, počítačových kurzů a angličtiny. Pracovníci Charity Gjilane navštívili a poté se rozhodli projekt podpořit. Kurzy probíhaly ve dvou fázích po třech měsících, a zúčastnilo se jich celkem třicet osm postižených lidí. Kosovská charita získala v tomto projektu počítačové vybavení s aplikací vyrovnávající handicap, a bude je v centru využívat pro další aktivity tělesně postižených.

Náklady na kurzy činily 786 616 Kč.

Diecézní charita Plzeň

V srpnu 2003 odeslala do Kosova a Srbska zásilku, jejíž podstatnou část tvořily spací pytle a jarní bundy v celkové hodnotě 573.530 Kč. Válka na Balkáně sice skončila před několika lety, ale její důsledky stále dopadají na obyvatelstvo všech zúčastněných stran. Proto Charita jednu část zásilky rozdala v srbské Metochiji přímo postiženým občanům podle seznamů partnerské organizace – Pravoslavná církev Srbská. Druhou část převzali v Bělehradu pracovníci organizace Čelovekoljubije.

LITVA

ACH Praha - Adopce na dálku®

Na konci roku 2003 pomáhal projekt v Litvě celkem 335 dětem z Kaunasu a Vilnius, z nichž pětadvacet přibýlo během posledního roku. Pravidelná finanční podpora „rodičů“ jim umožňuje rozvíjet talent v mimoškolních aktivitách. V nutných případech mohou rodiny dětí dostat podporu na nezbytné výdaje (např. za elektřinu, nájem, atd.)



Kadeřnice, absolventka kurzů pro podnikatele.

Tradičně organizuje ACH Praha návštěvu litevských dětí v České republice. V červenci 2003 se pobytu účastnilo téměř čtyřicet dětí.

V listopadu navázala Charita kontakt s Caritas v běloruském Vitebsku. Cílem jednání byla především možnost spolupráce rozšířením projektu Adopce na dálku® do této oblasti.

Do centra v Litvě bylo v roce 2003 odesláno celkem 48 562 EUR (1 597 690 Kč).

MOLDÁVIE

S ČKCH - Prevence migrace

Širokospektrální projekt, jehož smyslem je motivovat obyvatele Moldávie k práci ve své zemi, a snížit tak migraci za prací, která má katastrofální důsledky. Jen málokdy jsou jejím výsledkem opravdu peníze a účinná pomoc rodině. Velká část migrujících občanů se stává obětí organizovaného zločinu (na příklad obchodu se ženami). Naším partnerem v Moldávii je Caritas Moldova, se svou sítí jedenácti místních Charit. Česká katolická charita podporuje projekty:

Zemědělský projekt Raškov – Katerinovka (Podněstří)

Na základě kontraktu, který uzavřela Caritas Moldova s Caritas Raškov a dvanácti místními zemědělci, zapůjčila Caritas Moldova do obce Raškov traktor a další mechanizaci (valník, pluh a kultivátor). Peníze na zemědělské stroje poskytla S ČKCH, zůstávají majetkem Caritas Moldova. Česká katolická charita hodlá též rolníkům přispět na nákup osiva brzy po novém roce. V rámci projektu platí Charita pronájem garáže na jeden rok a částečně spotřebu nafty. Zemědělci obdělávají zatím dohromady jen 36 hektarů půdy. V případě, že výsledky hospodaření budou dobré, (vyhodnocení projektu na podzim 2004), mohou si rolníci pro-

najmout další půdu a během několika let by se zemědělství mohlo stát jejich hlavním zdrojem obživy.

Kurzy šití, výšivek a batikování ve městě Bender u Tiraspole, (Podněstří)

Desetitisícové město Bender se jako ostatní města potýká s nezaměstnaností, s migrací mládeže, kriminalitou i s problémem dětí na ulici. (Místní Caritas začala poskytovat těmto dětem jednou denně jídlo). Díky našemu sponzorství připravila Caritas Bender letos pro ženy a dívky kurzy ve vyšívání, šití a batikování. O kurzy je velký zájem, znalost těchto technik představuje alternativní způsob obživy. Výrobky mohou ženy užívat samy, nabídnout jako protihodnotu za jiné věci, případně prodávat na trhu.

Ruční práce ve Stauceni

Podobnou alternativou pro ženy od šestnácti let jsou v současné době velmi populární kurzy „frivolité“. Výrobky zhotovené touto módní technikou ruční práce (obdoba krajky) lze výhodně prodat na trhu v Kyšiněvě.

Projekt podpory drobného podnikání – Stauceni

Během října proběhly ve Stauceni tzv. „business kurzy“, v nichž se účastníci během tří týdnů naučili jak založit a vést podnik; základy účetnictví a marketingu. Z patnácti účastníků kurzu byli vybráni tři, kterým S ČKCH zaplatila základní nástroje z jejich oboru. Jedná se o švadlenu, výrobce oken a kadeřnici. Tito lidé budou s nástroji podnikat – na základě smlouvy s Caritas, a po roce je začnou splácet. Polovina splátek bude použita na přípravu jídla pro chudé, případně na pokračování tohoto projektu - další kurzy. Do tří let by měl dotyčný podnikatel být již plně samostatný a schopen se touto prací užívat.

FOTO:

Závěr

Tyto projekty by měly probíhat ještě dva roky. Počítáme, že během této doby se v Moldávii díky našim projektům rozběhne jak zemědělská činnost, tak drobné řemeslnické dílny, z jejichž výtěžku budou moci být dále podporovány podobné projekty.

Projekty S ČKCH v Moldávii (Kč)

Příjmy	Ministerstvo vnitra ČR Sbírkové konto	1 811 792 38 208
Celkem		1 850 000
Výdaje	Zemědělský program Raškov Šicí dílny v Bender Podpora malého podnikání Stauceni Koordinační a poradenské centrum Administrativní náklady Moldávie Odborné konzultace Administrativní náklady Cestovní náklady	416 811 336 153 200 225 265 214 38 208 224 326 186 244 182 819
Celkem		1 850 000

SLOVENSKO

DCH Litoměřice – rómská osada Kojatice, okr. Prešov

V měsících červenci a srpnu 2003 působil v Kojaticích tým dobrovolných a profesionálních pracovníků litoměřické Charity. Cílem jejich pobytu bylo nabídnout dětem z osady program kulturních, sportovních a výtvarných aktivit. Součástí programu byl víkendový pobyt dětí v rekreačním objektu mimo osadu. Cílovou skupinou byly předškolní a školní děti ve věku od pěti do šestnácti let. Hlavním úkolem bylo posílit jejich paměť, rozšířit slovní zásobu a rozvíjet souvislý mluvený projev, u malých dětí rozeznávat barvy a rozvíjet jemnou motoriku.

Na tento program bylo vyčleněno 125 328 Kč, přičemž bylo 100 000 Kč poskytnuto z humanitárního fondu TKS.



Uganda 2003

Díky podpoře partnerské německé Charity (DCV) a ve spolupráci s ACH Košice rozšířili litoměřičtí své aktivity v osadě o projekt zlepšení cest mezi obydlími. Dospělí romští obyvatelé shodně vyjádřili přání zrekonstruovat značně podmáčené chodníky, a projevíli ochotu se na obnově sami podílet. Z prostředků z DCV (150 000 Kč) nakoupila Charita materiál, Romové upravili terén a osadili chodníky. Podle očekávání a v souladu se záměrem se nejen okamžitě zlepšily životní podmínky celé osady, ale výborně fungovala spolupráce s místním obecním úřadem a stavebními firmami, které prováděly odbornou práci.

Náklady na rekonstrukci činily 100 000 Kč a částka 50 000 Kč byla použita na náklady spojené s prací dobrovolníků, podílejících se na tomto projektu.

SRBSKO A ČERNÁ HORA

S ČKCH - Semináře pro pracovníce projektu „Domácí péče“ ze Srbska a Černé Hory

Česká katolická charita uspořádala spolu s Vyšší odbornou školou Caritas v Olomouci a za finanční podpory Open Society Fund v září 2003 dvoutýdenní seminář pro patnáct pracovníků domácí péče ze Srbska a Černé Hory. Seminář proběhl ve Vyšší odborné škole Caritas, praktická část v Charitách v Zábřehu, Olomouci a Vsetíně. Účastnice se seznámily také s hospicovou péčí v ČR, se standardy kvality a současnou úrovní poskytování domácí péče v ČR. V Srbsku a Černé Hoře se tato služba teprve rozvíjí a zatím je kompletně finančně podporována západními Charitami. Obsah semináře byl shrnut do manuálu v srbštině.

V prosinci 2003 podnikli zástupci Vyšší odborné školy a S ČKCH cestu do Srbska, aby zhodnotili přínos semináře. Navštívili téměř všechny Charity, ze kterých účastnice pocházely. Ukázalo se, že semináře v Olomouci měly na jejich práci pozitivní dopad

Náklady na seminář činily 358 195 Kč a za dalších 61 805 Kč jsme nakoupili zdravotnické potřeby pro pracovníce projektu „Domácí péče“.

Celkem 220 000 Kč uhradili pořadatelé z humanitárního fondu TKS. Částku 200 000 Kč poskytl z programu East-East Open Society Fund.

ACH Olomouc - Pomoc v uprchlických táborech

■ V Srbsku je na 700 tisíc uprchlíků srbské národnosti (tzv. vnitřní uprchlíci) z celé bývalé Jugoslávie. Srbsko samotné má však tolik starostí se svým hospodářstvím, že na tyto lidi nezbyvají žádné prostředky. Z podnětu Arcidiecézní charity Olomouc zaplatila ČKCH hygienické a deratizační prostředky pro uprchlický tábor v Leštane u Bělehradu, kde žije asi dvě stě uprchlíků i s rodinami ve velmi špatných podmínkách. (Nákup zprostředkovala DCH Bělehrad).

S ČKCH vyčlenila na tuto pomoc částku 68 459 Kč z humanitárního fondu TKS.

■ Pracovníci olomoucké Charity darovali (a dovezli) Čechům žijícím v srbské části Banátu počítač Pentium II, navštívili uprchlíky z Kosova v srbských uprchlických táborech a předali zásilku hygienických potřeb.

SRÍ LANKA

V květnu roku 2003 postihly ostrov záplavy, při nichž zahynuly stovky lidí a 150 tisíc obyvatel zůstalo bez domova. Jako příspěvek na „emergency“ pomoc zaslala S ČKCH prostřednictvím velvyslanectví Srí Lanky ve Vídni 1 000 USD

Částka 27 996 Kč byla vyčleněna z krizového fondu humanitární pomoci TKS.

UGANDA

ACH Praha - Adopce na dálku®

Projekt běží třetí rok. Letos se podařilo najít 1200 nových „adoptionních“ rodičů, takže počet „adoptovaných“ dětí se zvýšil na 2700. Tyto děti mohou chodit pravidelně do školy a ke studiu mají zajištěné podmínky – školní pomůcky včetně uniformy a v případě potřeby i zdravotní péči. Z peněz poslaných na dárky

byly v roce 2003 ve většině oblastí zakoupeny matrace a příkrývky, jinde moskytiéry nebo boty. Pět procent z částky na komunitní rozvoj bylo použito na alfabetizační kurzy pro dospělé, na rekonstrukci vesnických škol a další projekty, které schválily místní komise.

V červenci 2003 provedli pracovníci Charity kontrolu ve všech deseti oblastech, v každé z nich se setkali s adoptovanými dětmi, jejich rodiči, komisemi adopcí a místními autoritami. Pečlivě zkontrolovali účetnictví a navštívili několik namátkově vybraných dětí a škol.

V říjnu 2003 schválilo Ministerstvo zdravotnictví ČR projekt nemocnice a školy pro porodní asistentky a přispěje na něj částkou 5,5 milionu korun. Nemocnice by měla být dostavěná v prosinci 2004.

Do center v Ugandě bylo v roce 2003 odesláno celkem 441 445 USD (12 801 905 Kč).

UKRAJINA

S ČKCH - Projekt prevence migrace

Sociální situace obyvatelstva na Ukrajině je v průměru velmi špatná, prakticky neexistuje síť sociálního zabezpečení ani zdravotního pojištění. Zdravotní péče je sice garantovaná státem, stát však nemá většinou ani na to, aby zaplatil lékaře v nemocnicích, natož aby hradil jídlo, léky, atd. Důchody jsou tak malé, že z nich není možné platit ošacení, nájmy, atd. Podpory v nezaměstnanosti jsou velmi nízké, a administrativně těžko dosažitelné. Nevládních organizací je velmi málo a státem nejsou podporovány, i když státní instituce o nich vědí a naučily se jejich služeb využívat. Nelegální migranti z Ukrajiny tvoří tři čtvrtiny všech nelegálních migrantů na území ČR, to je jedním z hlavních důvodů, proč sem směřuje ČKCH rozvojovou pomoc. Projekt, který je letos již pátým rokem podporován ministerstvem vnitra, byl v roce 2003 výrazně zaměřen zejména na stabilizaci obyvatelstva, stabilizaci migrace z třetích zemí, prevenci migrace a prevenci kriminality dětí a mládeže.

Projekty mají kromě přímé pomoci lidem i dopad sekundární – spolupráce s místními organizacemi jednak podporuje strukturu nevládních organizací a tím i rozvoj občanské společnosti a zároveň je posiluje i jako partnery vůči místním orgánům.

Regionální centrum sociální adaptace Lvov, Brody (CSA)

Důležitou aktivitou centra je kromě poradenství provoz azylového zařízení v Brodech (na zrušené raketové základně, v lesích 120 km východně od Lvova), které bylo původně určeno pro sociální adaptaci propuštěných vězňů - průměrně jich zde během roku žije asi čtyřicet. Žijí zde i migranti (průměrně deset), kteří sem přicházejí na doporučení centra ve Lvově. Díky sociální adaptaci mají mnozí klienti v Brodech možnost najít si postupně práci a ubytování. Centrum může vydávat osvědčení o vykonání státní zkoušky v oboru svářeč, čehož ročně využívá na dvacet propuštěných vězňů a asi deset migrantů.

Azylové zařízení v Brodech funguje jako zemědělská farma, která je, až na náklady na mzdy sociálních pracovníků, elektřinu, benzin a některé základní potraviny, soběstačná. V tomto roce obdržel projekt CSA od S ČKCH finanční prostředky na provoz, mzdy, humanitární prostředky a na opravu mikrobuse, který je nezbytný jak k provozu vlastního centra ve Lvově, tak pro farmu v Brodech.

Miles Jesu – Lvov, Bortniky

Společenství, které se utvořilo při ukrajinské řeckokatolické církvi (Miles Jesu vzniklo v USA), řídí ve Lvově a v okolí dva projekty. Jidelnu pro tři stovky sociálně potřebných lidí (starci, bezdomovci a děti ulice) ve Lvově a útulek v Bortnikách, (asi 70 km od Lvova) pro osmnáct chlapců ve věku od tří do osmnácti let. Navštěvují místní školu, starají se o ně vychovatelé. Větší chlapci se podílejí na rekonstrukci domu, i na zemědělských pracích. Útulek v Bortnikách usiluje o soběstačnost tím, že rozvíjí zemědělskou činnost. Aby podpořila toto úsilí, koupila ČKCH za přispě-

ní ACH Olomouc pro farmu traktor. Bortnickým mohou provádět intenzivně zemědělské i pro ostatní obyvatele vesnice - za protislužby či za finanční úhradu. Tento projekt tedy může zlepšit i sociální situaci obyvatel vesnice. Část úrody, kterou útulek v Bortnikách sklídí, zpracuje a použije sociální kuchyň ve Lvově.
FOTO:

Poradenské centrum Caritas-Spes Kyjev

V sociálním centru na sídlišti „Charkovský masiv“ v Kyjevě probíhá 3x týdně právní poradenství - týká se zejména migrační situace na Ukrajině – dále poradenství o možnostech legalizace pobytu, žádosti o azyl, možnosti zaměstnání, popřípadě migrační situace v ČR. Centrum spolupracuje s ostatními migračními projekty na Ukrajině a se státními orgány a mezinárodními organizacemi (UNHCR).

Dobročinný fond Aspern-Kyjev

Organizace spravuje azylové zařízení v Kyjevě pro čtyřicet dětí z ulice, které sem často přiváží policie. Protože útulek nemá statut dětského domova, snaží se jeho vedení děti po uplynutí nejdéle _ roku je navrátit do rodiny či umístit do dětského domova. Nežádá zde však děti zůstávat déle, protože s rodinami není možno pracovat (alkoholici apod.), dětské domovy jsou přeplněné, apod. Na podporu výtvarných aktivit zaplatila Charita útulku vybavení a materiál pro keramickou dílnu.

Charkovský dobročinný fond – Caritas

Poskytuje poradenství v oblasti právní, sociální a zaměstnanosti hlavně migrantům z třetích zemí. (Gruzie, Afghánistán aj.) Probíhají zde rekvalifikace – počítačové, jazykové a obchodní kurzy, v letošním roce je absolvovalo čtyřidevadesát migrantů. Pro jejich děti zřídil fond nedělní školu, kde se učí svému vlastnímu jazyku a kultuře.

DIECÉZNÍ CHARITA BRNO (OCH ZNOJMO)

- Užhorod, Zakarpatská Ukrajina

■ Podpora dílny

Charita zde usiluje o vybudování dílny na výrobu svíček; vzniknou tak pracovní místa pro mládež vyrůstající v dětském domově ve Velikém Berezním. V průběhu roku 2003 se ukrajinský zaměstnanec dětského domova zúčastnil čtrnáctidenní stáže v chráněných dílnách OCHZ, kde se zaučil v ruční výrobě svíček. Znojemská Charita pomáhá i finančně.

V roce 2003 byl z humanitárního konta S ČKCH poskytnut příspěvek 300 000,- Kč na vybudování svíčkové dílny.



■ Adopce na dálku – Velikij Bereznyj

V současné době fungují v obci dva Dětské domovy – Královny Míru a sv. Gabriela, ve kterých se sestry z řádu sv. Františka z Assisi i civilní vychovatelky starají o devatenáct dětí, většinou se jedná o sirotky, děti týrané nebo zneužívané. „Rodiče“ přispívají částkou pět tisíc korun ročně na jedno „adoptované“ dítě. Z těchto peněz se platí oblečení, potraviny, hračky a další důležité věci pro děti, na ostatní náklady Domovů přispívají další dárci.

Adoptivní rodiče a další dárci přispěli a Dětské domovy v roce 2003 částkou 162 958,- Kč.

CHARITA HLUČÍN

Letní tábor Ust' Čorná, Zakarpatská Ukrajina

V srpnu 2003 uspořádala Charita tábor pro šedesát ukrajinských dětí v horské vesničce Ust' Čorná. Přizvala ke spolupráci i místní dobrovolníky, aby získali zkušenosti a mohli v příštích letech pořádat tábory sami. Veškeré materiální vybavení včetně finančních nákladů uhradila Charita. Kompletní vybavení tábora (stany, spacáky, karimatky, sportovní nářadí) ponechala Charita na Ukrajině, aby byl vytvořen předpoklad pro pořádání táborů v následujících letech.

Finanční náklady na tábor ve výši 44 000 Kč zahrnovaly nákup pomůček (papíry, psací potřeby, 60 triček, barvy aj.), potravin, víza pro 8 dobrovolníků z ČR, pohonné hmoty.

Brigády mládeže

Přes třicet mládežníků se vystřídalo na brigádách v horské oblasti Zakarpatské Ukrajiny. Práce byla různorodá - čištění potoka od křovisek, (nebezpečí při záplavách), pomoc při stavbě (kostela, domku či domova pokojného stáří), třídění humanitární pomoci, řezání dřeva na zimu apod.

Pečovatelská služba v Tjačivu - metodická pomoc

V říjnu roku 2003 začala v městě Tjačiv díky úsilí hlučínské Charity pracovat pečovatelská služba. Dvě školené pracovnice a tři dobrovolníci CHOPS z Charity Hlučín pomohli tjačivským pečovatelkám vytvořit administrativní systém i systém organizace služby, a poradili s dalšími náležitostmi (např. se způsobem vyúčtování). Hlučínští s sebou přivezli zdravotnický materiál a pomůcky (tlakoměry, glukometry), šatstvo, kola pro pečovatelky a nezbytné finance na počáteční provoz. Místním pečovatelkám pomohli i při počátečních úklidech v domácích starých lidí.

V Tjačivu byl zřízen menší humanitární sklad, který je z ČR pravidelně zásobován šatstvem, lůžkovinami, desinfekčními a hygienickými prostředky, zdravotnickými pomůckami aj.. Sklad slouží nejen klientům pečovatelské služby, ale komukoliv sociálně potřebnému.

Veškerý materiál v hodnotě cca 35 tisíc korun pokryly dary jednotlivců.

ARCIDIECÉZNÍ CHARITA OLOMOUČ

- Pastorační centrum Korolevo

Ve vesnici u Vinogradova (nedaleko maďarských a rumunských hranic) vzniká při řecko-katolické farnosti sociálně-pastorační centrum, které pomáhá nejslabším a nejchudším rodinám s dětmi. Charita přispěla rodinám finančně částkou 3000 EUR na potraviny a otop na zimu a dopravila nákladní automobil se třemi tunami oblečení, nábytku, školních potřeb a drobného vybavení do kuchyně.

Celkové náklady na tyto projekty činily 183 944 Kč, které byly poskytnuty z humanitárního fondu TKS.

DIECÉZNÍ CHARITA OSTRAVA-OPAVA

Adopce na dálku, Tjačivo

Aktivita Charity v tjačivském rajonu se v letošním roce rozvíjely různými směry:

■ Pokračuje projekt Adopce na dálku; do konce roku našlo adoptivní rodiče 480 ukrajinských dětí. Finanční příspěvky umožnily např. zájezd dětí do krajského města, letní tábor aj. Díky fondu adopce na dálku dostaly tři tisíce dětí mikulášské a vánoční balíčky.

■ Byl operován těžce nemocný Vasil, úspěšné operaci se podrobila slepá Anička (stále chybí 500 USD na chirurgický zákrok druhého oka). Sebrané peníze umožnily nákup léků a léčení dalších dětí; chlapce trpícího cukrovkou, děti nemocné tuberkulózou...

■ Několika žákům zaplatila Charita obědy a zakoupila školní pomůcky; vysokoškolským studentům uhradila náklady na stu-

dia. Charita též zaplatila učební pomůcky pro bohoslovce zapojené do projektu.

Vynaložené náklady na tento projekt činily 2 977 000 Kč, z toho 2 880 000 Kč bylo použito na pomoc konkrétním dětem a částka 97 000 Kč na jiné účely (operace dětí, studium, tábory...).

Ukrajina celkem (Kč)

Příjmy Ministerstvo vnitra ČR	1 850 000
Příspěvky partnerských charit na Ukrajině	134 726
Tříkrálová sbírka	483 944
Adopce na Ukrajině	3 042 958
Ostatní sbírky diecézy	176 000
Celkem	5 687 628

Výdaje Projekt stabilizace a prevence migrace	1 984 726
Vybudování svíčkové dílny - Velikij Bereznyj	300 000
Letní tábor pro ukrajinské děti	44 000
Metodická pomoc - Tjačiv	35 000
Pomoc opuštěným dětem - Bortnyky	89 144
Pomoc sociálně slabým rodinám - Korolevo	94 800
Adopce - příspěvek rodičů	3 042 958
Příspěvky na operace dětí, studium a tábory	97 000
Celkem	5 687 628

Pomoc v roce 2003

Výdaje podle zemí za rok 2003 (Kč)

Afghánistán	1 698 203
Angola	84 571
Arménie	237 305
Bělorusko	125 580
Bolívie	271 396
Bulharsko	28 395
Čečensko a Ingušsko	26 491 847
Indie	31 747 514
Irák	878 055
Kosovo	1 360 146
Litva	1 597 690
Moldavsko	1 850 000
Slovensko	275 328
Srbsko a Černá Hora	488 459
Srí Lanka	27 996
Uganda	12 801 905
Ukrajina	5 687 628
Celkem	85 652 018

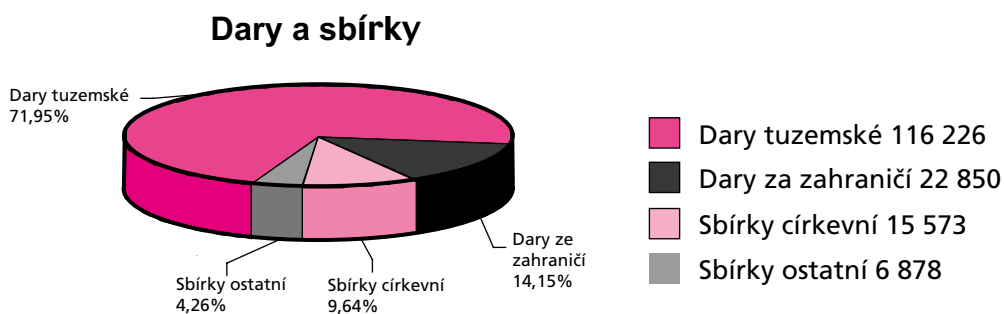
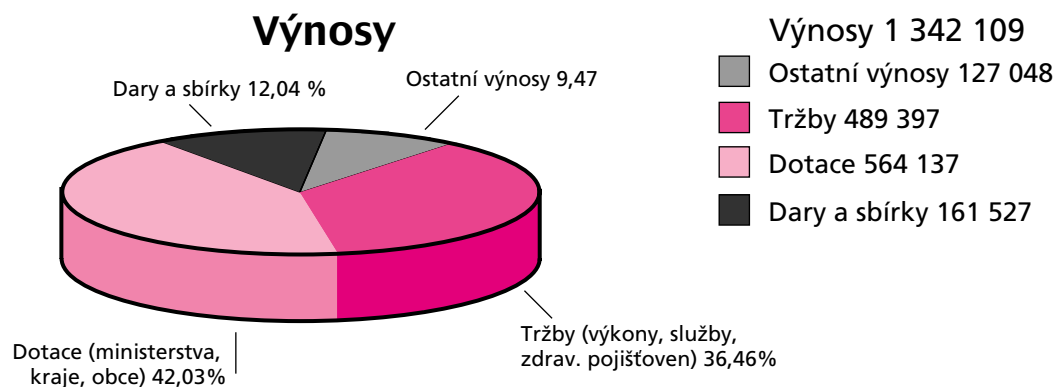
Nevyužitě finanční prostředky budou použity v jednotlivých projektech v roce 2004. Výdaje proti roku 2002 (63 756 708 Kč) vzrostly o 34,34 %.



Příjmy a výdaje ČKCH za rok 2003 (v tisících Kč)

ACH/DCH	Praha	České Budějovice	Plzeň	Litoměřice	Hradec Králové	Brno	Olomouc	Ostrava- Opava	CHDŘ	SČKCH	Celkem
Spotřeba mat. a ener.	5 488	9 323	12 367	10 315	30 077	45 469	64 965	34 909	50 081	12 989	275 983
Náklady na služby	16 489	5 805	9 687	16 670	17 410	33 613	24 887	27 974	17 190	19 677	189 402
Mzdové náklady	22 616	23 170	27 038	29 371	64 491	90 147	97 854	76 861	60 422	8 441	500 411
Soc. a zdr. pojištění	7 608	7 811	9 231	10 053	21 805	30 742	33 445	26 042	20 604	2 774	170 115
Dary	141	20 312	8 462	194	1 179	1 214	2 095	1 163	10 015	4 579	49 354
Ostatní náklady	73 085	2 270	2 930	1 846	11 220	6 765	13 827	10 140	2 293	10 723	135 099
Odpisy	3 147	2 498	1 435	2 987	9 377	5 656	6 347	11 195	4 588	2 487	49 717
Náklady celkem	128 574	71 189	71 150	71 436	155 559	213 606	243 420	188 284	165 193	61 670	1 370 081
Tržby za vl. výkony	1	85	0	72	1 067	3 254	18 947	18 245		0	41 671
Tržby od zdravotních pojišťoven	12 532	5 915	6 544	12 708	50 589	43 091	67 171	26 654	108		225 312
Tržby za služby	6 324	7 670	10 874	6 057	18 369	39 455	40 191	18 604	66 862	8 008	222 414
Dotace ministerstvo	11 066	16 602	15 638	19 701	35 756	63 434	73 696	61 549	87 049	4 259	388 750
Dotace kraje/okres	2 138	1 486	1 064	741	5 480	6 433	5 457	6 073		0	28 872
Dotace obec	3 603	5 216	14 832	9 658	10 629	26 080	14 781	15 717		45	100 561
Ostatní dotace	747	3 299	5 880	6 158	4 230	6 213	7 055	12 372		0	45 954
Ostatní výnosy	19 570	18 583	10 076	4 965	10 413	13 472	3 534	6 937	976	38 522	127 048
Dary tuzemské	62 969	1 826	2 643	5 941	7 925	9 490	13 631	10 781	550	470	116 226
Dary ze zahraničí	1 839	4 091	674	5 241	3 937	201	1 283	5 211		373	22 850
Sbírky církevní	2 438	1 075	456	413	2 150	2 764	3 476	2 801		0	15 573
Sbírky ostatní	90	1 066	1 523	38	1 917	0	0	2 244		0	6 878
Výnosy celkem	123 317	66 914	70 204	71 693	152 462	213 887	249 222	187 188	155 545	51 677	1 342 109
Hospodář. výsledek	-5 257	-4 275	-946	257	-3 097	281	5 802	-1 096	-9 648	-9 993	-27 972
Investice stavební	67 648	13 554	19 582	3 934	17 189	25 347	11 301	10 049	3 597	1 112	173 313
Investice zařízení	830	1 606	993	1 364	6 514	1 915	3 883	2 577	4 044	535	24 261
Celkem invest. výdaje	68 478	15 160	20 575	5 298	23 703	27 262	15 184	12 626	7 641	1 647	197 574
Dotace na investice	350	10 972	0	1 581	9 003	13 584	7 340	262	2 538	467	46 097
Ostatní zdroje invest.	70 138	5 987	31 299	3 653	14 391	13 552	3 605	10 764	5 103	1 180	159 672
Celkem invest. zdroje	70 488	16 959	31 299	5 234	23 394	27 136	10 945	11 026	7 641	1 647	205 769
Investice: zdroje - výdaje	2 010	1 799	10 724	-64	-309	-126	-4 239	-1 600	0	0	8 195
Počet zaměstnanců fyzicky	228	236	207	251	514	634	944	713	429	39	4 194
přepočtený	195	202	193	228	418	597	786	632	384	31	3 665

V. Hospodaření



V. Charita a společnost



Podíl Charity na utváření obce, občanské společnosti

PRÁCE S VEŘEJNOSTÍ, PREZENTACE

PV průběhu roku se představily diecéze i jednotlivé Charity na řadě akcí, které většinou měly účel benefiční – získat prostředky na své projekty či chod zařízení. Pořádaly výstavy, koncerty, plesy, přednášky aj. Organizovaly akce na nejrůznějších úrovních; ať už to byly Dny otevřených dveří Domovů, stacionářů a klubů, prodejní výstavy chráněných dílem v obcích či účast na obecních, městských, slavnostech a podobně, ale také připravily organizačně náročné velké akce - jako jsou například Svatoanenské slavnosti v areálu DSJ v Žirči u Dvora Králové (Poutní mše, vystoupení sborů od sakrálních sborů po folkové kapely, divadelní představení pro děti i dospělé, Jarmark chráněných dílen aj.)

Pátým rokem organizovala Charita Olomouc Rómskou pouť na Svatý kopeček. Mši sloužil olomoucký arcibiskup Graubner, bohoslužbu doprovázely rómské zpěvy. Po skončení bohoslužby se stovky Rómů přesunuly do zahrady baziliky, aby shlédly kulturní program.

Diecézní charita Hradec Králové uspořádala společně se zahraničními studenty Lékařské fakulty UK v HK další ročník multikulturní akce Setkání národů. Široká veřejnost a studenti se měli možnost seznamovat se po dva dny s životem a kulturou dvou desítek zemí čtyř světových kontinentů. Cizinci návštěvníkům představili své tradiční výrobky, hudbu a tanec, národní oděvy i své národní pokrmy. Součástí programu byla také přehlídka výrobků azylantů z PoS Kostelec nad Orlicí a výstava fotografií ze života uprchlíků žijících v ČR. Na setkání se prezentovaly i další organizace pomáhající uprchlíkům. (např. poradna pro uprchlíky Praha a občanské sdružení JOB). Tatáž diecéze zprostředkovala ve spolupráci s Caritasverband Hechingen výměnný pobyt studentů Biskupského gymnasia v Hradci a žáků Sonnenluginschule v Mengenu.

DCH Plzeň připravila třídílný cyklus pro střední školy s názvem Cizinci a my. O problémech migrace a lidí žádajících o azyl přednášeli právníci, novináři i cizinci žijící na našem území.

Charity jsou členy různých místních i regionálních uskupení; na příklad Diecézní charita Brno je členem Regionální konference NNO Jihomoravského kraje (REKO), což je platforma neziskových organizací, které kooperují s Jihomoravským krajem. Pořádají kulaté stoly na různá témata, výstavy a podobně.

Charita Ostrava spolupracuje s Fakultní nemocnicí v Ostravě na projektu Dobrovolnického hospicového hnutí; zahájila projekt Dobrovolníci na dětském oddělení Vítkovické nemocnice blahoslavené Marie Antoníny, a.s. v Ostravě-Vítkovičkách. DCH Brno se stala v roce 2003 organizací akreditovanou Ministerstvem vnitra ČR pro realizace dvou dobrovolnických programů, což se mohlo podařit je díky tomu, že cílevědomě vybudovala síť dobrovolnických center. Není v možné v této zprávě uvést všechny aktivity jednotlivých charit, které slouží obětavě svým klientům, lidem potřebným, ale současně má jejich činnost vliv na rozvoj obce a společnosti. Odkazujeme na Výroční zprávy (arci)diecézních Charit i jednotlivých právních subjektů a na jejich webové stránky. (viz závěr této zprávy)

Mnohé z Charit v Čechách a na Moravě tak přesahují ve svých činnostech službu klientům a slouží současně obci, i celé společnosti.

JAK LZE PODPOŘIT PRÁCI CHARITY?

Mnoha způsoby. Například dobrovolnickou prací: část svého volného času můžete věnovat klientům Charity, kteří se kvůli postižení bez pomoci druhých neobejdou, zestárlí nebo prostě neměli v životě tolik štěstí. Budete vítáni. Stejně jako při třídění a výdeji oděvů v charitním šatníku, jako vedoucí skupinky tříkrálových koledníků nebo při anonymním dopisování s vězni. Můžete „adoptovat“ dítě z chudé země třetího světa nebo přispět na některý z typů projektů na sbírkové Konto sv. Anežky. Dárcům vystavujeme potvrzení. Při převodu peněz z účtu na účet však můžeme vydat potvrzení teprve po telefonickém nebo písemném kontaktu, ze samotného čísla účtu nelze adresu dárcce zjistit.

Konto sv. Anežky

číslo účtu 369-369369369/0800 u České spořitelny a.s., Praha 1 (při platbě složenkou: 369369369369/0800)

Využitím variabilních symbolů (VS) je možno podpořit vybraný druh pomoci:

I. Pomoc poskytovaná na území České republiky

VS 901 - Pomoc seniorům

Domácí péče - charitativní ošetrovatelská a pečovatelská služba, domovy pokojného stáří. Charitní domovy řeholnic - domovy důchodců pro řeholnice a duchovní.

VS 902 - Pomoc lidem bez domova

Poskytování útočiště v případě akutní nouze po ztrátě střechy nad hlavou, zajištění základní hygieny, nutné stravy, oblečení, vyprání prádla se snahou systematické pomoci k návratu do normálního života.

VS 903 - Pomoc uprchlíkům a lidem postiženým válečným konfliktem

Poradenské služby a asistence uprchlíkům a migrantům, případná materiální pomoc.

VS 904 - Pomoc vězňům a lidem propuštěným z výkonu trestu, popř. vazby

Pravidelné návštěvy, zasilání balíčků, udržování kontaktu se světem venku, pomoc při začleňování do společnosti - resocializační programy (ubytování, ošacení, kapesné, hledání zaměstnání atd., postpenitenciální péče).

VS 905 - Domovy pro matky v tísní

Pomoc ve formě dočasného útočiště ženám s dětmi v obtížných rodinných situacích a mladým dívkám, které si musejí poradit s nechtěným těhotenstvím.

VS 906 - Pomoc lidem postiženým přírodními katastrofami

Okamžitá primární pomoc: shromáždění a distribuce základní potravinové, hygienické a materiálové pomoci, odstraňování následků katastrofy. Následná pomoc: obnova bydlení, pomoc domácnostem, přímá finanční pomoc na obnovu domácností, telefonní linky pomoci.

VS 907 - Pomoc při výchově dětí předškolního a školního věku

Príspevky na pobyt v předškolních a školních zařízeních a příspěvky na činnost v zájmových organizacích u dětí ze sociálně slabších vrstev. Provozování zařízení pro sociálně handicapované děti. Předškolního věku (Romové, Vietnamci atd.). Provozování zařízení pro volnočasové aktivity dětí a mládeže a nízkoprahové kluby pro ohrožené skupiny dětí a mládeže v rámci prevence kriminality a drogové závislosti.

VS 908 - Pomoc zdravotně postiženým

Ve střediscích pro zdravotně postižené tvorba prostředí přizpůsobené jejich možnostem. Provozování chráněných bydlení, dílen, stacionářů, vytváření pracovních příležitostí pro handicapované spoluobčany, rehabilitační střediska s individuální a skupinovou sociální a zdravotní terapií.

VS 909 - Pomoc těžce nemocným

Hospicová péče je určena pacientům, které nemoc vážně ohrožuje na životě.

VS 910 - Charitní poradny

Poradenská služba v problematice drog, nemoci AIDS, sexuální a rodinné výchovy, sociální a občanské poradenství.

VS 911 - Pomoc při rozvoji a zvyšování životní úrovně obyvatelstva a podpoře české rodiny

Pomoc ve formě jednorázových či pravidelných finančních příspěvků pro sociálně slabší a potřebné včetně finanční či materiální podpory při výchově a studiu mladých (pocházejících ze sociálně slabých rodin) na středních a vysokých školách.

VS 912 - Pomoc zájmovým a veřejně prospěšným organizacím

Forma: jednorázové či pravidelné příspěvky.

VS 913 - Pomoc při rozvoji kulturních aktivit občanů s postižením

Zřizování a provoz tvůrčích dílen (malování, keramika, divadlo). Arteterapie, muzikoterapie. Rozvoj uměleckých a výtvarných dovedností postižených spoluobčanů.

VS 914 - Pomoc drogově závislým

Poradenská činnost a provoz kontaktních a nízkoprahových center a resocializačních zařízení.

VS 900 - Podpora činnosti SČKCH

Podpora činnosti Sdružení Česká katolická charita bez specifického rozlišení, včetně všech výše uvedených aktivit.

II. Humanitární pomoc lidem v nouzi v zahraničí

A. Pomoc lidem v obtížné sociální situaci včetně odstraňování následků přírodních katastrof v zemích:

VS 100 - Bělorusko
VS 101 - Rumunsko
VS 103 - Somálsko
VS 104 - Ukrajina
VS 105 - Rwanda
VS 106 - Súdán
VS 107 - Indická republika
VS 108 - Albánie
VS 110 - Uganda
VS 111 - Bulharsko
VS 112 - Severní Korea
VS 115 - Indonésie
VS 116 - Honduras
VS 117 - Nikaragua
VS 120 - Tchaj-wan
VS 122 - Kolumbie
VS 125 - Moldávie
VS 130 - Keňa
VS 131 - Tanzanie
VS 132 - Pákistán
VS 133 - Filipíny
VS 134 - Vietnam
VS 135 - Turecko
VS 136 - Bolívie
VS 137 - Kolumbie
VS 138 - El Salvador
VS 139 - Costa Rica
VS 140 - Guatemala
VS 141 - Mexiko
VS 142 - Peru
VS 143 - Venezuela
VS 145 - Mozambik
VS 146 - Etiopie
VS 147 - Madagaskar
VS 148 - Mongolsko
VS 149 - Dominikánská rep.
VS 150 - Chile

VS 151 - Brazílie
VS 152 - Bangladěš
VS 153 - Gruzie
VS 154 - Litva
VS 155 - Lotyšsko
VS 156 - Estonsko
VS 157 - Arménie
VS 158 - Ázerbajdžán
VS 159 - Kazachstán
VS 160 - Turkmenistán
VS 161 - Uzbekistán
VS 162 - Tádžikistán
VS 163 - Slovensko

B. Pomoc lidem postiženým válečným konfliktem v zemích:

VS 102 - Bosna-Hercegovina
VS 109 - SRJ
VS 113 - Chorvatsko
VS 126 - Ruská federace
VS 165 - Angola
VS 166 - Burundi
VS 167 - Demokratická republika Kongo
VS 168 - Republika Kongo Brazzaville
VS 169 - Libérie
VS 170 - Sierra Leone
VS 171 - Srí Lanka
VS 172 - Makedonie
VS 173 - Afghánistán
VS 174 - Eritrea
VS 175 - Nová Guinea

Seznam projektů



DCH BRNO

Centum pro matku a dítě	Blansko
Dům sociální intervence Okno dokořán	Blansko
Nízkoprahové preventivní centrum	Blansko
Linka důvěry	Blansko
Pomoc obětem obchodování s lidmi a nucené prostituce	Blansko
Domov pokojného stáří	Blansko
Denní centrum pro podporu duševního zdraví	
Pěkná modrá	Blansko
Domov pro matku a dítě	Boskovice
Denní stacionář pro děti s postižením Emanuel	Boskovice
Denní stacionář BETANY pro děti a mládež s postižením - Dílny pracovní terapie	Boskovice
Chráněné bydlení BETANY	Boskovice
Denní centrum pro lidi bez domova (a azylové ubytování)	Brno
Domov Sv. Markéty pro matky s dětmi v tísní	Brno
Sociálně právní poradna	Brno
CHOPS	Brno
Centrum pro lidi s mentálním postižením a autismem EFFETA	Brno
Denní a přechodný pobyt	Brno
Domov pokojného stáří	Brno
Chráněné bydlení pro lidi s mentálním postižením a autismem	Brno
Kontaktní centrum a terénní program	Břeclav
Denní centrum	Břeclav
Azylový dům pro matky s dětmi v nouzi - Domov Sv. Agáty	Břeclav
CHOPS	Břeclav
Charitní poradna	Bučovice
Domov pokojného stáří Pěkná modrá	Bučovice
CHPS	Bučovice
D-STOP Centrum prevence a Klub volného času	Bystřice nd./ Pern.
Domovinka	Dačice
Kontaktní centrum	Hodonín
Centrum prevence drogových závislostí	Hodonín
Denní centrum pro bezdomovce a noclehárna	Hodonín
Domov pro matky s dětmi v tísní	Hodonín
Domov pro seniory a zdravotně postižené	Hrotovice
Centrum prevence drogových závislostí	Jihlava
Kontaktní centrum U Větrníku	Jihlava
Klubovna pro romské děti a mládež	Jihlava
Malá řemesla - podporované zaměstnání	Jihlava
CHOPS	Jihlava
Domov pokojného stáří	Kamenice u Jihlavy
Domov pokojného stáří	Kněžice
Domov pokojného stáří	Luka nad Jihlavou
Domov pokojného stáří	Mutěnice
Domov pokojného stáří	Nížkov
Domov pokojného stáří	Nová Říše
Dům léčby bolesti s hospicem sv. Josefa	Rajhrad



DCH ČESKÉ BUDĚJOVICE

Azylový dům sv. Pavla s NPC	České Budějovice
Poradna pro ženy a dívky v nouzi Eva	České Budějovice
Poradna pro uprchlíky a migranty	České Budějovice
CHOPS	České Budějovice
Domino - centrum denních služeb	České Budějovice
CHOPS s centrem denních služeb	Horažďovice
Občanská poradna	Jindřichův Hradec
CHPS	Kamenice n./Lipou
CHPS	Milevsko
Dům s pečovatelskou službou	Osek
Komunitní centrum Spirála	Pacov
Centrum denních služeb	Pacov
Občanská poradna	Pelhřimov
CHPS	Pelhřimov
Středisko osobní asistence	Pelhřimov
Charitní poradna	Písek
CHOPS	Písek
CHOPS	Počátky
Charitní domov Sv. Dominika Savia	Prachatice
Dům klidného stáří	Pravětín
CHPS Sedmikráska	Protivín
Domov klidného stáří	Sousedovice
Pohoda - gerontologický stacionář	Strakonice
Kontakt - osobní asistence,	
sociální intervence	
Charitní poradna CHRPA	Strakonice
CHPS	Sušice
	Sušice
Auritus - centrum pro lidi	
ohrožené drogou	Tábor
Dobrovolnické centrum	Tábor
Obecná charitní poradna	Třeboň
Středisko sociálních služeb	Týn n./ltavou
CHPS	Týn n./ltavou
Dům klidného stáří Sv. Františka	Veselí n./Lužnicí
Domov sv. Alžběty pro matku a dítě	Veselíčko
CHOPS	Vimperk
Gerontologický stacionář	Vimperk

Domov pokojného stáří	Ratíškovice
Domovinka	Šardice
Domov pokojného stáří	Telč
Kontaktní centrum drogových závislostí	Třebíč
Centrum prevence drogové závislosti a soc	
patologických jevů Klub Zámek	Třebíč
Azylový dům pro muže bezdomovce	Třebíč
Domov pro matky v tísní	Třebíč
Azylový dům pro muže bezdomovce	Třebíč
Romské centrum - klub dětí a mládeže	Třebíč
CHPS	Třebíč
Denní stacionář pro psychotiky	Třebíč
Denní stacionář pro osoby s mentálním	
a kombinovaným postižením Úsměv	Třebíč
Denní stacionář pro seniory	
a zdravotně postižené	Třebíč
Chráněné bydlení	Třebíč
Středisko osobní asistence	Třebíč
Denní stacionář pro osoby s mentálním	
a kombinovaným postižením	Velké Meziříčí
Domov pro matky v tísní	Znojmo
Sociální poradenství	Znojmo
Osobní asistence	Znojmo
Pomoc obětem obchodování s lidmi	
a nucené prostituce	Znojmo
CHOPS	Znojmo
Denní stacionář Sv. Damiána	Znojmo
Chráněné dílny	Znojmo
Chráněná dílna Sv. Kláry	Znojmo
Pracovní terapeutické centrum	
Sv. Dominika	Znojmo
Centrum a Poradna pro děti	
a mládež Ponorka	Žďár n./Sázavou
Klub v 9 pro duševně nemocné	Žďár n./Sázavou

DCH HRADEC KRÁLOVÉ

Háčko - víceúčelové zařízení	Červený Kostelec
CHOPS	Červený Kostelec
Hospic Anežky České	Červený Kostelec
CHOS - Dům pečovatelské služby	Dolní Újezd
Občanská poradna	Dvůr Králové n/Labem
Domov pro matky s dětmi	Havlíčkův Brod
Občanská poradna	Havlíčkův Brod
CHOPS	Havlíčkův Brod
Středisko rané péče	Havlíčkův Brod
Centrum osobní asistence	Havlíčkův Brod
CHOPS	Hlinsko
CHPS	Hostinné
Azylový dům pro muže	Hradec Králové
Domov pro matky s dětmi	Hradec Králové
Dětský klub Mariánek v Domově	
pro matky s dětmi	Hradec Králové
Středisko pro pomoc uprchlíkům	
a cizincům	Hradec Králové
Poradna pro lidi v tísní	Hradec Králové
Půjčovna zdravotnických pomůcek	
pro postižené	
Huntingtonovou chorobou a poradenství	Hradec Králové
Noclehárna a denní centrum pro lidi	
bez domova	Hradec Králové
CHOPS	Hradec Králové

CHPS
Půjčovna zdravotnických pomůcek
a odborné poradenství
Středisko rané péče
Denní stacionář pro seniory
CHPS
Občanská poradna
CHOPS
Domek - nízkoprahové centrum
Centrum "Přístav"
Komunitní edukační centrum Maják
Středisko - víceúčelové
CHOPS
Denní stacionář pro děti a mládež
s mentálním a kombinovaným
postižením
Půjčovna kompenzačních pomůcek
a odborné poradenství Letohrad
Centrum denních služeb
Nízkoprahové centrum
CHOPS
CHOPS
Dům na půli cesty
Domov pro matky s dětmi Sv. Anna
Neratov
CHPS
Centrum osobní asistence
CHPS
Občanské poradenské centrum
CHPS
Denní stacionář pro děti a mládež
s kombinovaným postižením
Nízkoprahové centrum - klub Jakub
CHPS
Dům pro mentálně postižené děti
a mládež s denním a týdenním pobytem
CHOPS
Osobní asistence
CHPS
Osobní asistence
Občanská poradna
Dům pokojného stáří
CHOPS
Domov sv. Josefa - Centrum péče o osoby
s mozkomíšním zdravotním postižením

Hradec Králové
Hradec Králové
Hradec Králové
Humpolec
Humpolec
Chrudim
Chrudim
Kutná Hora
Kutná Hora
Kutná Hora
Kutná Hora
Lanškroun

Ledeč n./Sázavou

Letohrad
Letohrad
Letohrad
Letohrad
Litomyšl
Náchod
Náchod
Neratov
Nové Hrady u Skutče
Nové Hrady u Skutče
Pardubice
Polička
Polička

Polička
Přelouč
Přelouč

Rychnov n./Kněžnou
Trutnov
Trutnov
Třebech. p./Orebem
Ústí n./Orlicí
Ústí n./Orlicí
Ústí n./Orlicí/Kerhartice
Ústí nad Orlicí
Žireč

Domov pro seniory
Centrum "Rodina v tísní"
Asistenční služba v rodinách
Komunitní centrum pro děti
a mládež Sovička
Azylový dům
Občanská poradna
Pečovatelská služba pro rodiny s dětmi
Poradna pro ohroženou mládež
Poradna pro prevenci kriminality
Azylový dům pro bezdomovce
Komunitní centrum Světluška
Dům pokojného stáří Sv. Ludmily

Litoměřice
Most
Most

Most
Most-Osek
Rumburk
Rumburk
Rumburk
Teplice
Ústí n./Labem
Ústí n./Labem
Ústí n./Labem

ACH OLMOUC

Dům pokojného stáří
Dům sociálních služeb
CHOPS
Osobní asistence
Dům pokojného stáří
Dům pro seniory Červenka
CHOPS
CHOPS
Krizová pomoc
Denní stacionář pro seniory
Charitní dům sv. Václava
Denní stacionář pro seniory
CHOPS
Osobní asistenční služba
Denní stacionář (OCH Bystřice
pod Hostýnem)
Azylový dům pro matky s detmi v tísní
Klub rómských dětí a žen
Denní stacionář pro seniory
CHOPS
Dům chráněného bydlení
Kontaktní centrum "PLUS"
Rodinné středisko "SPOLU"
Nájemní byty pro nouzové ubytování
Azylové ubytování pro matky s dětmi
a ženy v tísní
Poradna SENIOR
Komunitní centrum "SBLÍŽENÍ"
CHOPS
Osobní asistenční služba
Denní stacionář pro seniory
Kontaktní centrum - víceúčelové zařízení
Centrum prevence Nízkoprahový
klub WU-WEJ
CHOPS
Osobní asistence
CHOPS
CHOPS
Dům Sv. Andělů strážných
CHOPS
Dům pokojného stáří Charita
Osobní asistenční služba
Charitní dům Samaritán pro muže
Středisko pro pomoc uprchlíkům
a cizincům
Chráněné pracoviště pro diskriminované
skupiny
obyvatel a znevýhodněné osoby
Charitní dům Samaritán -pomoc ženám
Charitní stacionář Khamoro
CHOPS

Bohuslavice
Bojkovice
Bystřice p./Hostýnem
Bystřice p./Hostýnem
Čeložnice
Červenka
Dub n./Moravou
Holečov
Holešov
Holešov
Horní Němčí
Hový Hrozenkov
Hranice
Hranice

Chvalčov
Kojetín
Kojetín
Kojetín
Konice
Korytná
Kroměříž
Kroměříž
Kroměříž

Kroměříž
Kroměříž
Kroměříž
Kroměříž
Kroměříž
Kroměříž
Kroměříž
Kyjov

Kyjov
Kyjov
Kyjov
Lipník n./Bečvou
Litovel
Nivnice
Nový Hrozenkov
Nový Hrozenkov
Nový Hrozenkov
Olomouc

Olomouc
Olomouc
Olomouc
Olomouc

DCH LITOMĚŘICE

Denní centrum
Noclehárna
Dům na půl cesty
Dům na půl cesty Jonáš
Poradna pro uprchlíky a migranty
Nízkoprahový klub Jonáš
Chráněná dílna Jonáš
Občanská poradna
Asistenční služba pro rodiny s dětmi
Charitní domov Sv. Vavřince
Penzion
Domov Sv. Máří Magdalény
Dům na půl cesty Agapé
Charitní domov pro matky s dětmi v tísní
Azylový dům
Poradna pro uprchlíky a migranty
CHOPS
CHOPS
CHPS
Charitní domov Sv. Zdislavy

Česká Kamenice
Česká Kamenice
Česká Kamenice
Česká Lípa
Česká Lípa
Česká Lípa
Česká Lípa
Děčín
Děčín
Chrastava
Chrastava
Jiřetín p./Jedlovou
Krupka
Liberec
Litoměřice
Litoměřice
Litoměřice
Litoměřice
Litoměřice
Litoměřice



Dům Sv. Vincence	Olomouc	Sociálně psychologická poradna	Šternberk
Chráněné pracoviště Betánie	Olomouc	Stacionář pro děti z romských	Šternberk
Hospic na Svatém Kopečku	Olomouc	rodin JILORO	Šternberk
PONIV - přeprava osob na invalidních		CHOPS	Šternberk
vozcích	Olomouc	Denní stacionář Rozkvět	Šternberk
Azylový dům Samaritán	Otrokovice	Centrum služeb pro osoby s duševním	Šternberk
Nový domov	Otrokovice	onemocněním	Šternberk
CHOPS	Otrokovice	Osobní asistenční služba	Šumperk
Charitní domov Otrokovice	Otrokovice	CHPS	Šumperk
Charitní chráněná dílna	Palonín	Osobní asistence	
Domov pokojného stáří	Pohořelice	Nizkoprahové centrum pro děti	
CHOPS	Prostějov	a mládež TULIP	Uherské Hradiště
Denní stacionář pro seniory a osoby		Azylový dům Sv. Vincenta	Uherské Hradiště
se zdravotním postižením	Prostějov	Ubytovna s poradnou pro sociálně	
Občanská poradna	Přerov	nepřízpůsobivé občany	Uherské Hradiště
Romské komunitní centrum Lačo jilo		CHOPS	Uherské Hradiště
- Dobré srdce	Přerov	Chráněná dílna	Uherské Hradiště
Klub pro seniory	Přerov	Stacionář Sv. Ludmily	Uherské Hradiště
CHOPS	Rožnov p./Radh.	Azylový dům pro matky s dětmi v tísní	Uherský Brod
CHOPS	Slavičín	Denní centrum	Uherský Brod
Denní centrum Maják	Slavičín	P centrum	Uherský Brod
Domovinka	Slavičín	CHOPS	Uherský Brod
Charitní dům Sv. Petra a Pavla	Slavkov	Centrum seniorů v domě Maria	Uherský Brod
Dům sociálních služeb	Strání	Domovinka v domě Maria	Uherský Brod
Charitní pečovatelská služba	Strážnice	Chráněná dílna Sv. Josefa	Uherský Brod
Chráněná dílna a pracoviště středisko Ave	Strážnice	Terapeutická dílna Sv. Justiny	Uherský Brod
Charitní dům pokojného stáří	Svatobořice-Mistřín	Kontaktní a poradenské místo pro	
CHOPS	Svitavy	drogově závislé	Uničov
Centrum denních služeb Světlanka	Svitavy	CHOPS	Uničov

Dům pokojného stáří	Valašská Bystřice	CHOPS	Kopřivnice
Azylový dům pro matky s dětmi	Valašské Meziříčí	Zvidálek, středisko pro mimoškolní	
Denní centrum sociální pomoci	Valašské Meziříčí	činnost romských dětí	Krnov
Komunitní centrum Zeferino	Valašské Meziříčí	CHOPS	Krnov
CHPS	Valašské Meziříčí	Dům Salvator - pro zdravotně postižené	Krnov
Chráněné dílny Nazaret	Valašské Meziříčí	Chráněná dílna	Ludgeřovice
Centrum osobní asistence	Valašské Meziříčí	Dům Sv. Mikuláše	Ludgeřovice
CHOPS	Veselí n./Moravou	Dům pokojného stáří	Mořkov
Občanská poradna	Veselí n./Moravou	CHOPS	Odry
Chráněná dílna - cukrářská výroba	Veselí n./Moravou	Domy s pečovatelskou službou	Odry
Chráněná dílna - šicí dílna	Veselí n./Moravou	Resocializační zařízení pro děti s drogovým	
Osobní asistence	Veselí n./Moravou	problémy Agapé Opava	
Charitní dům	Vlčnov	Linka důvěry	Opava
Centrum pro znevýhodněné rómské		Středisko vzájemné pomoci	Opava
matky a děti	Vsetín	Občanská poradna	Opava
CHOPS	Vsetín	CHOPS	Opava
Denní stacionář pro seniory	Vsetín	Chráněné dílny Sv. Josefa	Opava
Osobní asistenční služba	Vsetín	Rehabilitační dílny pro duševně nemocné	
Osobní asistenční služby	Vsetín	a mentálně postižené	Opava
Denní stacionář pro seniory	Vsetín	Chráněné bydlení pro duševně nemocné	Opava
CHOPS	Zábřeh	Klub Sv. Anežky - pro seniory	Opava
Centrum Oáza	Zábřeh	Klub Mravenček	Opava
Charitní Domovinka	Zábřeh	Chráněná dílna na demontáže	
Občanská poradna	Zábřeh	a separace odpadů	Opava
Středisko osobní asistence	Zábřeh	Domov Sv. Františka - azylové zařízení	Ostrava
Charitní domov pro matky s dětmi v tísní	Zlín	Domov Sv. Zdislavy - pro matky	
Charitní centrum sociální pomoci	Zlín	s dětmi v tísní	Ostrava
Kontaktní centrum Romský horizont	Zlín	Charitní poradna pro ženy a dívky	Ostrava
CHOPS	Zlín	Středisko dětí a mládeže	Ostrava
Charitní klub seniorů	Zlín	Středisko humanitární pomoci,	Ostrava
Chráněné pracoviště Charity	Zlín	Koordináční a informační centrum	

DCH OSTRAVA

Dům pokojného stáří Sv. Františka	Bílá Voda-Jeseník	Domov Sv. Cyrila a Metoděje	Ostrava
Občanská poradna	Bohumín	pro zrakově postižené	Ostrava
Dům pokojného stáří Sv. Františka	Bohumín	Domov Sv. Veroniky - pro onkologicky	Ostrava
Resocializační zařízení pro ženy a dívky		nemocné	Ostrava
drogově závislé	Český Těšín	Azylový Domov Sv. Alžběty	Ostrava
Domov pro matky s dětmi v tísní	Český Těšín	Dům pokojného stáří Sv. Václava	Ostrava
CHOPS	Český Těšín	Prezentační a informační centrum pro	
Dům pokojného stáří	Český Těšín	zdravotně postižené	Ostrava
Domovinka pro seniory	Český Těšín	Byt pro matky v tísní	Studénka
Centrum pro seniory	Český Těšín	CHOPS	Studénka
Domov pro matky s dětmi v tísní	Český Těšín-Svibice	Dům pokojného stáří Sv. Hedviky	Vidnava-Jeseník
CHOPS	Frenštát p./Radh.	Chráněná dílna	Vidnava-Jeseník
Klub NEZBEDA	Frenštát p./Radh.		
CHOPS	Frydek-Místek		
Dům pokojného stáří u Panny Marie	Frydek-Místek		
Frydecké	Frydek-Místek		
Dům pokojného stáří Sv. Jošta	Frydek-Místek		
Denní centrum Sv. Josefa pro			
psychicky nemocné	Frydek-Místek		
Oáza klidu pro psychotiky	Frydek-Místek		
Mateřské centrum Kolečko	Frydlant n./Ostravici		
Centrum prevence pro děti	Haviřov		
CHOPS	Hlučín		
Charitní dům s pečovatelskou službou	Hnojník		
Středisko pro děti a mládež	Hodslavice		
CHOPS	Hodslavice		
Komunitní centrum Sv. Kláry	Hrabyně		
CHOPS	Jeseník		
Denní stacionář pro děti	Jeseník		
s kombinovanými vadami	Karviná		
Středisko pro děti a mládež	Karviná		
Dům Sv. Antonína	Karviná		
Občanská poradna	Kopřivnice		

DCH PLZEŇ

K - centrum	Aš
Domov pro matky s dětmi v tísní	Aš
Domov pro seniory a občany	
s postižením	Bor
Domov pro matky s dětmi v tísní	Domažlice
Domov pokojného stáří bl. Hroznatý	Hroznětín
Noclehárna pro muže	Cheb
Domov pro matky s dětmi v tísní	Karlovy Vary
Dům na půl cesty	Karlovy Vary
Domov pro seniory a občany	
s postižením	Karlovy Vary
Poradna	Karlovy Vary
DS pro mentálně postiženou mládež	Karlovy Vary
Domov pro matky s dětmi v tísní	Klatovy
Domov pro seniory a občany	
s postižením	Ostrov
Azylový dům - Domov Sv. Františka	Plzeň
Domov Sv. Zdislavy pro matky	
s dětmi v tísní	Plzeň

Dům na půl cesty	Plzeň	CHOPS (FCH Neratovice)	Klánovice
Poradna pro migranty a uprchlíky	Plzeň	CHOPS (FCH Neratovice)	Libiř
Středisko humanitární pomoci	Plzeň	Nížkoprahové centrum pro děti a mládež	Lysá n./Labem
CHOPS	Plzeň	CHOPS	Neratovice
Domov pro seniory a občany s postižením	Plzeň	CHPS	Nový Knín
Osobní asistence	Plzeň	Centrum dobrovolnické služby	Praha
Domov pokojného stáří Sv. Alžběty	Plzeň	CHOPS	Praha
Domov důchodců	Plzeň-Doubravka	Jedno společenství - integrace seniorů	Praha
Domov pro seniory a postižené (děti i dospělí)	Rokycany	CHOPS	Praha 7 Holešovice
Noclehárna pro muže	Rokycany	CHOPS	Praha 4 Chodov
Stacionář pro seniory a občany s postižením	Stříbro	Občanská poradna	Praha 7
Sociální, pobytové a vzdělávací centrum	Vochov	Dům Fatima - centrum pro tělesně postižené	Praha 9
		Agentura asistenční služby při Domě Fatima	Praha 9
		CHOPS - Denní stacionář	Praha-Černošice
		Kontaktní zařízení K - centrum Příbram	Příbram
ACH PRAHA		Azylový dům a domov pro matky s dětmi	Příbram
Azylový dům pro muže bez přístřeší	Beroun	Psychologická poradna pro matky s dětmi	Příbram
Stacionář pro děti s mentálním postižením Beroun	Beroun	Domov pro seniory	Příbram
CHPS	Borotice	Azylový dům a domov pro matky s dětmi	Roudnice n/Lab.
Azylový dům pro matky s dětmi	Brandýs n./Labem	Domov sv. Josefa pro seniory	Roudnice n/Lab.
CHOPS	Čelákovice	Stacionář a klub pro romské děti	Roudnice n/Labem
CHPS	Chotilsko	CHPS pro severní Příbramsko	Starý Knín
CHPS (FCH Neratovice)	Kbely	CHPS	Vlašim



Děkujeme

V

Všem příznivcům za podporu v roce 2003: institucím, firmám, farnostem, kněžím, dárcům, sponzorům, rodinám a jednotlivcům a dobrovolným pracovníkům. Bez vaší velkorysé přízně, osobního nasazení a vašich modliteb by Charita nemohla naplňovat své poslání – pomáhat těm, kdo se bez pomoci druhých neobejdou.

Děkujeme ministerstvům - práce a sociálních věcí, zdravotnictví, vnitra a zahraničních věcí; Krajským úřadům, Hejtmanstvím, městským úřadům a Magistrátům, farním charitám, nevládním organizacím a všem lidem dobré vůle, kteří nám jakkoliv pomohli, i radou, nápadem a vstřícností či finančními částkami.

Vážíme se každého daru, i malý peněz má velkou hodnotu. Kdo ví, zda těch několik desítek korun nebyl právě onen „vdovin groš“.

Mediálními partnery byli v roce 2003 Lidové noviny, TV Nova, Katolický týdeník, Radio Proglas, Magazín AD, kterým rovněž **děkujeme**.



