

# Obsah

Úvodní slovo prezidenta SČKCH	2	<b>V. TŘÍKRÁLOVÁ SBÍRKA 2005</b>	16 - 17
<b>I. SČKCH</b> – status, organizační struktura	3 - 9	<b>VI. HUMANITÁRNÍ POMOC</b>	
<b>II. SEKRETARIÁT</b> Činnost	8 - 9	1. do zahraničí	20 - 27
Vzdělávání	9	2. cizincům na území ČR	28 - 33
<b>III. SOCIÁLNÍ A ZDRAVOTNÍ SLUŽBY</b>	10 - 14	3. povodně 2002	33
<b>IV. MAGDALA – NA POMOC OBĚTEM OBCHODU S LIDMI</b>	15	<b>VII. HOSPODAŘENÍ</b>	
		Tabulky, grafy	34 - 39
		Zpráva auditora	40
		Poděkování generálního sekretáře SČKCH	42



Zemětřesení a následné tsunami v jihovýchodní Asii v prosinci 2004 silně ovlivnily činnost Se SČKCH v roce 2005

# Úvod

## SLOVO PREZIDENTA



*Naši všestrannou humanitární činnost dobře charakterizují slova spisovatele Saint-Exupéryho: „Milovat neznámá jen hledět jeden na druhého, ale pohlížet společně stejným směrem.“ Každý člověk, ať žije kdekoliv, má jedinečné postavení jako svobodná bytost, což ovšem sebou přináší i jeho vztah k Tvůrci i k druhým lidem. Nelze se tedy na něho dívat jako na produkt náhody na okraji kosmu a jeho sto miliard galaxií. Každý člověk je nějak*

*chtěný a každý má svou smysluplnou funkci a své místo, které mu bylo dáno a pro které je nenahraditelný. Je nesporně něčím víc než jen produktem určitých genů a DNA, nepovažujeme ho tedy pouze za důmyslnou kombinaci „stavebního materiálu“. Proto se mu věnujeme - podle zásad evangelia i Charty základních lidských práv - zvláště v době jeho jakéhokoli postižení, nemoci, osamocení, migrace, bezradnosti, přírodních katastrof atd. Otom, jak se nám to daří, svědčí následující stránky.*

*Bez Vaší pomoci bychom ovšem nemohli pomáhat potřebným lidem u nás a v zahraničí. Proto přijměte náš dík spolu s přáním všeho dobra do dalších Vašich dnů.*

*P. Ing. Miloslav Fiala, OPraem.  
prezident Sdružení Česká katolická charita*

# I. a) SČKCH

## zastřešující a reprezentativní orgán sítě Charit

### STATUS A ČINNOST

Sdružení Česká katolická charita (SČKCH) je

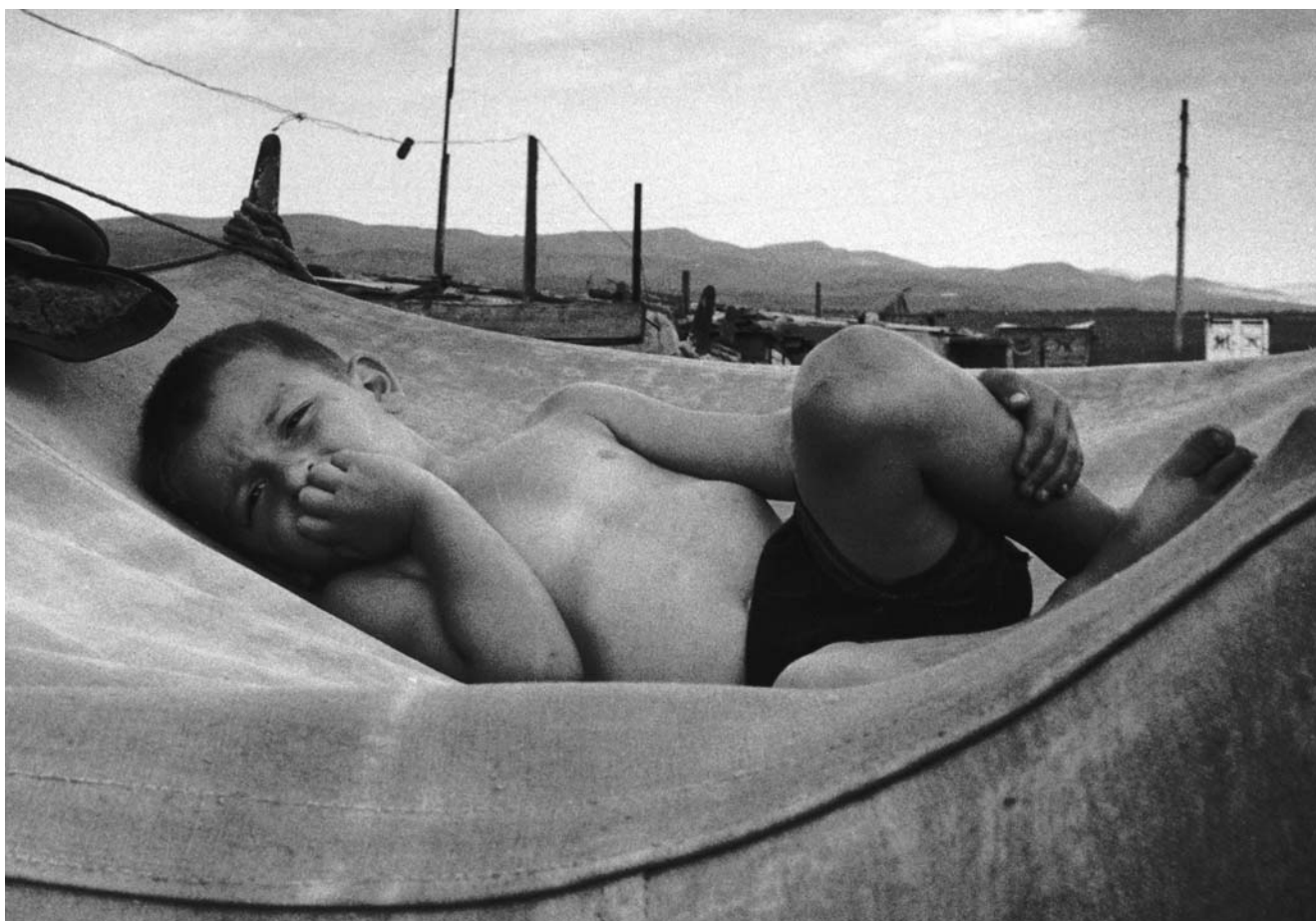
- právní osobou podle Kodexu kanonického práva. Je součástí (útvarem) římskokatolické církve.
- největším nestátním poskytovatelem sociálně zdravotních služeb u nás.

Hlavní činností Charity je pomoc potřebným na území České republiky. Avšak stále větší měrou se podílí na zahraniční humanitární pomoci. Tím Charita navazuje na charitativní činnost církve, která má téměř tisíciletou tradici v našich zemích.

Zřizovatelem SČKCH je Česká biskupská konference.

### ZAŘAZENÍ DO SÍTĚ CI, CE

Zahraniční pomoc České katolické charity je poskytována prostřednictvím odd. humanitární a rozvojové pomoci SČKCH, a jednotlivých arcidiecézních a diecézních Charit. Tato pomoc je z větší části koordinována se zahraničními charitními partnery sdruženými v mezinárodní síti Caritas Internationalis. Tato síť je jednou z největších a nejsilnějších na světě, díky ní tak Česká katolická charita nalézá spolehlivé partnery po celém světě. Caritas Internationalis nabízí zázemí, zkušenosti a možnost koordinace pomoci. Proto může Česká katolická charita pomáhat i v zemích, kde nemá svou misi nebo své projekty. Česká katolická charita na poli zahraniční pomoci dále spolupracuje se zahraničními i českými nevládními organizacemi a institucemi.



# I. b) SČKCH

## organizační struktura charitní sítě

Členem Sdružení je šest diecézních (DCH) a dvě arcidiecézní Charity: DCH Brno, České Budějovice, Hradec Králové, Litoměřice, Plzeň, Ostravsko-opavská a ACH Olomouc, Praha. Devátým subjektem je Česká katolická charita - Domovy duchovních a řeholnic. Přidruženými členy se mohou stát další právnické a fyzické osoby, jejichž činnost vychází z křesťanských principů. Všechny devět členů sdružení má vlastní právní subjektivitu. V čele každé ACH/DCH stojí ředitel, o duchovní život

charitních pracovníků pečuje prezident - kněz. Delegation pravomocí a způsob řízení oblastních (OCH) a farních (FCH) charit je v jednotlivých diecézích a arcidiecézích rozdílné. Ve větších městech stojí na úrovni oblastních charit městské Charity (MCH). Prostřednictvím tří set padesáti farních, oblastních, městských a diecézních Charit provozuje Sdružení Česká katolická charita v ČR přes dvě stě charitních domovů, poraden a středisek pomoci.

### KVĚTEN 2005



*Na začátku května 2005 navštívili se SČKCH komisař EU Vladimír Špidla a generální sekretář Caritas Europa Marius Wanders. Setkání, jehož cílem bylo seznámit komisaře EU s aktuálními aktivitami CE v sociální oblasti a nabídnout spolupráci, se dále zúčastnili Jan Jařab – spolupracovník evropského komisaře pro zaměstnanost a sociální otázky a Patrick De Bucquois, odborník na sociální otázky CE.*

*Za SČKCH byli jednání přítomni P. Miloslav Fiala – prezident a generální sekretář SČKCH Jindřich Suchánek.*



## SDRUŽENÍ ČESKÁ KATOLICKÁ CHARITA – SEKRETARIÁT



### generální sekretář:

Ing. Mgr. Oldřich Haičman  
(od 1.9.2005)

**prezident:** P. Ing. Miloslav Fiala, OPraem.  
Vladislavova 12  
110 00 Praha 1  
tel: 296 243 344  
fax: 296 243 333  
e-mail: sekretariat@charita.cz  
Internet: www.charita.cz



## DIECÉZNÍ CHARITA BRNO



**ředitel:** Ing. Mgr. Oldřich Haičman

**prezident:** P. Josef Zouhar

**duchovní asistent:** P. Pavel Koutník  
Kapitána Jaroše 9, P.O. BOX 635  
661 35 Brno  
tel: 545 213 456  
fax: 542 213 261  
e-mail: dchbrno@caritas.cz  
Internet: www.dchbrno.caritas.cz



## DIECÉZNÍ CHARITA ČESKÉ BUDĚJOVICE

**reditel:** Mgr. Michaela Cermakova



**prezident:** P. Hugo Pitel, OPraem.

Kanovnická 16  
370 01 České Budějovice  
tel.: 386 353 120  
fax: 386 360 284  
e-mail: info@charitcb.cz  
Internet: www.charitacb.cz



**Městská charita:** České Budějovice, Veselí nad Lužnicí, Kaplice.

**Oblastní charita:** Horažďovice, Nové Hrady, Strakonice, Sušice, Pelhřimov, Třeboň, Písek.

**Farní charity:** Boršov nad Vltavou, Český Krumlov, Hartmanice, Jindřichův Hradec, Kájov, Kamenice nad Lipou, Katovice, Lažiště, Lštění u Vimperka, Malenice, Milevsko, Netolice, Pacov, Počátky, Prachatice, Protivín, Rožmitál pod Třemšínem, Tábor, Týn nad Vltavou, Velešín, Veselíčko, Vimperk, Vlachovo Březí, Volary, Vyšší Brod, Železná Ruda.

**Charity:** Husinec, Nová Bystřice.



### generální sekretář:

Jindřich Suchánek  
(do 31.8.2005)



**Česká katolická  
charita – Domovy  
řeholníků  
a řeholnic  
ředitel:**

Ing. Jaroslav Dufek



**Člen rad SČKCH:**

Dr. Maxmilián  
Kašparů

**Oblastní charity:** Blansko (Farní charita Blansko, Cetkovice, Jedovnice, Letovice), Brno (registrované: FCH Brno-jezuité, Brno-sv. Augustin, Brno-sv. Jakub, Brno-sv. Michal, Brno-sv. Tomáš, Brno-Bystrc, Brno-Královo Pole, Brno-Křenová, Brno-Rečkovice, Brno-Staré Brno, Brno-Zábrdovice, Brno-Žebětín, Brno-Židenice, neregistrované: Bílovice nad Svitavou, Brno-Husovice, Brno-Líšeň, Brno-Komárov, Brno-Komín, Brno-Obřany, Brno-Starý Lískovec, Brno-sv. Máří Magdalény, Brno-Tuřany, Brno-Žabovřesky), **Brno-venkov** - pod správou Domu léčby bolesti s hospicem sv. Josefa - Rajhrad u Brna (FCH Blažovice, Holubice, Mokrá, Podolí u Brna, Pozoříce, Rosice u Brna, Říčany, Tišnov, Veverská Bítýška, Veverské Knínice), **Břeclav** (FCH Boleradice, Břeclav, Diváky, Hustopeče u Brna, Nikolčice, Novosedly, Šitbořice, Valtice), Hodonín (FCH Archlebov, Bučovice, Čejkovice, Dambořice, Dolní Bojanovice, Hodonín, Hovorany, Lužice, Mikulčice, Milonice, Mutěnice, Ratíškovice, Slavkov u Brna, Šardice, Uhřice, Ždánice, Želetice u Kyjova), Jihlava (FCH Dačice, Jihlava, Luka nad Jihlavou, Telč, Třešť), Třebíč (FCH Benetice, Březnůk, Budišov u Třebíče, Heraltice, Jaroměřice nad Rokytnou, Jemnice, Kněžice, Lipník, Mohelno, Moravské Budějovice, Myslíbořice, Náměšť nad Oslavou, Radkovice u Hrotovic, Rokytnice nad Rokytnou, Vladislav), **Znojmo** (FCH Blížkovice, Moravský Krumlov, Pavlice, Petrovice u Moravského Krumlova, Prosiměřice, Přímětice, Šatov, Trstěnice, Višňové, Znojmo-sv. Kříž, Znojmo-Hradiště sv. Hypolita, Znojmo-Louka, Žerotice), **Žďár nad Sázavou** (FCH Heřmanov u Velké Bíteše, Radešinská Svratka, Jámy, Olešná, Velké Meziříčí, Žďár nad Sázavou).

## DIECÉZNÍ KATOLICKÁ CHARITA HRADEC KRÁLOVÉ



**ředitel:** RNDr. Jiří Stejskal  
**prezident:** Mons. Josef Suchár  
 Velké nám. 37  
 500 01 Hradec Králové  
 tel.: 495 063 135  
 fax: 495 063 134  
 e-mail: dchhk@hk.caritas.cz  
 Internet: www.hk.caritas.cz

**Oblastní charity:** Červený Kostelec, Havlíčkův Brod, Hradec Králové, Jičín, Kutná Hora, Pardubice, Trutnov, Ústí nad Orlicí.

**Farní charity:** Dolní Újezd u Litomyšle, Dvůr Králové nad Labem, Hlinsko v Čechách, Hostinné, Chrast u Chrudimě, Chrudim, Jilemnice, Litomyšl, Luže, Náchod, Neratov, Nové Hrady u Skutče, Polička, Přelouč, Rychnov nad Kněžnou, Studenec u Horek, Třeběchovice pod Orebem.

## DIECÉZNÍ CHARITA LITOMĚŘICE



**ředitel:** Růžena Kavková  
**prezident:** Mons. Milan Bezděk  
**viceprezident:** P. Józef Szeliga  
 Dómské náměstí 10  
 412 01 Litoměřice  
 tel. i fax: 416 731 452, tel: 416 735 606  
 e-mail: dchltm@dchltm.cz  
 Internet: www.dchltm.cz

**Oblastní charity:** Česká Kamenice, Frýdlant, Liberec, Most, Mšeno u Mělníka, Sobotka, Teplice, Ústí nad Labem, Varnsdorf, Mělník, Chomutov, Jestřebí.

**Farní charity:** Česká Lípa, Děčín, Jablonec nad Nisou, Jirkov, Libochovice, Litoměřice, Lovosice, Mladá Boleslav, Rumburk, Vratislavice, Žatec.

## ARCIDIECÉZNÍ CHARITA OLOMOUČ



**ředitel:** Václav Keprt  
**prezident:** Mons. Josef Šich  
 Křížkovského 6  
 772 00 Olomouc  
 tel: 585 229 380, fax: 588 500 839  
 e-mail: acho@caritas.cz  
 Internet: www.acho.caritas.cz

**Charity s právní subjektivitou:** Bystřice pod Hostýnem, Dub nad Moravou, Holešov, Hranice, Kojetín, Konice, Kroměříž, Kvasice, Kyjov, Lipník nad Bečvou, Litovel, Luhačovice, Moravská Třebová, Nový Hrozenkov, Olomouc, Otrokovice, Prostějov, Přerov, Rožnov pod Radhoštěm, Slavičín, Strážnice, Svitavy, Šternberk, Šumperk, Uherské Hradiště, Uherský Brod, Uničov, Valašská Bystřice, Valašské Klobouky, Valašské Meziříčí, Veselí nad Moravou, Vsetín, Vyškov, Zábřeh, Zlín.

**Charity bez právní subjektivity:** Bohuňovice, Brumov-Bylnice, Fryšták, Heřmanice u Polomí, Horní Lhota, Hulín, Chropyně, Jalubí, Jevíčko, Kostelec u Kyjova, Koryčany, Krumslín, Těšetice, Trnava u Zlína, Určice, Valašské Klobouky, Velká Bystřice, Velké Opatovice, Vizovice, Vnorovy, Všechnovice, Všemina.

## DIECÉZNÍ CHARITA OSTRAVSKO-OPAVSKÁ



**ředitel:** Ing. Jiří Hořínek  
(do 14. 4. 2006)  
**prezident:** P. Dr. Pavel Forgač  
Kratochvílova 3  
702 00 Moravská Ostrava  
tel. i fax: 596 127 262-4  
e-mail: ludmila@caritas.cz  
Internet: www.dchoo.caritas.cz

(od 15. 4. 2006 **ředitelem**  
Mgr. Michal Krawiec)

**Charity:** Charita sv. Alexandra, Bohumín, Český Těšín, Frenštát pod Radhoštěm, Frýdek-Místek, Hlučín, Hodslavice, Jablunkov, Javorník, Kopřivnice, Krnov, Odry, Opava, Ostrava, Studénka, Třinec.

**Dobrovolné charity:** Bílovec, Bruntál, Brušperk, Frýdlant nad Ostravicí, Fulnek, Hrabyně u Opavy, Hukvaldy, Jeseník, Karviná, Orlová, Rudná pod Pradědem, Slavkov u Opavy, Šenov u Ostravy.

## DIECÉZNÍ CHARITA PLZEŇ



**ředitel:** Ing. Jiří Lodr  
**prezident:** Mons. Vladimír Born  
Statutární adresa: Sady 5. května 8,  
301 12 Plzeň  
Kontaktní adresa kanceláře ředitele:  
Hlavanova 16, 326 00 Plzeň  
tel: 377 221 540,  
tel. i fax: 377 223 861  
E-mail: dchp@dchp.cz,  
kronldova@dchp.cz  
Internet: www.charita.cz/dchplzen

**Oblastní charity:** Bor u Tachova, Klatovy, Ostrov, Rokycany, Teplá.

**Městská charita:** Plzeň (Farní charita u sv. Bartoloměje, u sv. Martina a Prokopa, u Panny Marie Růžencové, Severní předměstí).

**Farní charity:** Aš, Blovice, Dolní Bělá, Domažlice, Druztová, Cheb, Chlum Svaté Maří, Chodov, Jáchymov (činnost pozastavena), Karlovy Vary, Kraslice, Luby, Mariánské Lázně, Plasy, Přeštice, Sokolov, Staňkov, Stráž u Tachova, Stříbro, Zbiroh.

## ARCIDIECÉZNÍ CHARITA PRAHA



**ředitel:** Ing. Jaroslav Němec  
**prezident:** P. Mgr. Stanislav Přibyl, CSsR  
Londýnská 44  
120 00 Praha 2  
tel.: 224 246 519, 224 246 573  
fax: 222 522 352  
e-mail: praha@charita-adopce.cz  
Internet: www.charita-adopce.cz

**Farní charity:** Benešov, Beroun, Brandýs nad Labem, Celákovice, Český Brod, Dobřichovice, Dobříš, Kladno, Kralupy nad Vltavou, Lysá nad Labem, Neratovice (střediska Černošice, Praha - Kbely, Praha 9 - Klánovice, Kostelec nad Labem, Libiš), Praha 1-Nové Město, Panna Maria Sněžná, Praha 2 - Nové Město, Sv. Ignác, Praha 2-Vinohrady, Praha 3-Žižkov, Praha 4-Braník, Praha 4-Chodov, Praha 4 - Lhotka, Praha 4-Modřany, Praha 5-Smíchov, Praha 5-Stodůlky, Praha 6-Břevnov, Praha 6 - Řepy, Praha 7-Holešovice, Praha 8-Karlín, Praha 10-Strašnice, Praha 10-Vršovice, Příbram, Rakovník, Roudnice nad Labem, Říčany, Starý Knín, Vlašim.

Aktualizace provedena k 1. květnu 2006.

# II. SĚKCH sekretariát

**Asistentka generálního sekretáře:** Ing. Helena Žabžbová (do 31. 7. 2005), Mgr. Dita Krtičková (od 15. 11. 2005)

**Asistentka:** Markéta Řečinská

**Zahraníční vztahy:** RNDr. Dagmar Koutská

**Sociální oblast:** PhDr. Jaroslava Pánková

**Zdravotnictví:** MUDr. Markéta Hofmanová

**Oddělení pro migraci a uprchlictví:**

Mgr. Helena Mourečková (do 30. 4. 2005), Vojtěška Hervertová, DiS. (od 1. 4. 2005)

**Tiskové oddělení:** Ing. Jan Oulík, Dagmar Volencová, Katarína Belvončíková (od 15. 2. - 28. 2. 2005) Blažková Kamila (od 4. 4. 15. 5. 2005)

**Oddělení humanitární a rozvojové pomoci:**

Ing. Vojtěch Rálek, Ing. Pavlína Jandlová, Mgr. Kateřina Stejskalová, Mgr. Kateřina Churtajeva, Mgr. Martin Váně, Mgr. Jana Smolanová, Michal Synek, Ing. Josef Ostránský, Mgr. Jakub Dvořáček (od 1. 3. 2006)

Věra Vášová (do 28. 2. 2005), Jana Plitzová (od 1. 3. 2005), Ludmila Hamplová (od 1. 5. 2005 do 31. 3. 2006)

Martina Žižková (od 1. 5. 2005), Mgr. Martin Zamazal (do 11. 3. 2005), Antonín Frank (od 1. 4. 2005 do 31. 3. 2006)

Magdalena Rapinczuk (od 23. 2. 2006), Mgr. Irena Konečná (od 5. 4. 2005 do 11. 6. 2005), Mgr. Jan Vašíček (od 4. 4. 2005 do 31. 3. 2006), Michaela Kupková (od 3. 3. 2005), Mgr. Pavel Gruber (od 1. 4. 2006), Tomáš Šídlo (od 6. 3. 2006), Ilona Labuťová, DiS. (od 3. 6. 2005 do 31. 12. 2005), Mgr. Jiří Škvor (od 11. 4. 2005 do 31. 12. 2005)

Hana Trousilová (od 1. 12. 2005 do 30. 4. 2006), Pavel Veselý (od 12. 12. 2005 do 12. 4. 2006)

**Ekonom:** Ing. Zuzana Králová (do 31. 1. 2005), Ing. Roman Sedlář (od 3. 1. do 11. 3. 2005), Ing. Jana Hiršová (od 26. 4. 2005)

**Účetní:** Gustava Kalíšková (do 31. 5. 2006)

**Mzdová účetní:** Svatava Kovaříková (od 16. 3. 2005 do 28. 2. 2006), Miroslava Tobiášová (od 1. 2. 2006)

**Konto sv. Anežky a TKS:** Eva Albrechtová, Tomáš Koubek (od 17. 1. 2005)

**Správce sítě, webmaster:** Jan Svatoš

**Správa budovy:** Mgr. Vít Janoušek, Prokop Janoušek  
**Pomoc po povodních a pomoc obětem obchodování s lidmi:** Mgr. Jindřiška Krpálková (do 31. 1. 2005)

**Vzdělávací středisko Máchova 7:** Jiří Šolta

**Caritas Europa:** Mgr. Dana Hradcová (do 30. 4. 2005), Annamaria Vrzáčková

Stav k 31. 5. 2006

## SEKRETARIÁT SĚKCH

- je národní centrálou charitní sítě v České republice a sídlem statutárních zástupců organizace - generálního sekretáře a prezidenta SĚKCH.
- poskytuje servis všem Charitám a charitním zařízením v oblasti sociální pomoci a péče a zdravotnictví
- zajišťuje spolupráci s ministerstvy při oponování a vytváření návrhů sociálních služeb
- podílí se na tvorbě legislativy a práci v komisích ministerstva zdravotnictví a ministerstva práce a sociálních věcí
- má podíl na přípravě, vyhodnocení a především medializaci celostátních charitních akcí, především Tříkrálové sbírky; spravuje centrální sbírkové konto sv. Anežky
- je partnerem národním Charitám v Evropě a ve světě
- spolupracuje s bruselskou centrálou Caritas Europa a s Caritas Internationalis v Římě
- koordinuje humanitární pomoc do zahraničí a cizincům v nouzi na území České republiky prostřednictvím oddělení humanitární pomoci, respektive koordinátora migrační práce

Činnost sekretariátu byla od začátku roku (od 27. 12. 2004) ovlivněna zemětřesením a následnými tsunami v jihovýchodní Asii; což se týkalo v prvních fázích především tiskového odd. a vzápětí humanitárního oddělení - viz příslušná část této zprávy.





## MEDIÁLNÍ KAMPANĚ

V roce 2005 se týkaly opět 8 projektů (po jednom z každé diecéze), kterým Nadace České spořitelny darovala finanční obnos. Uskutečnily se čtyři tiskové konference, v tištěných médiích uveřejněny základní informace o těchto projektech, k dispozici byly barevné plakáty.

## PREZENTACE SČKCH

O dění v síti Charit i v sídle sekretariátu informuje tiskové oddělení SČKCH prostřednictvím agentur, v tisku a jiných médiích nebo ve vlastních tiskovinách:

- tiskové zprávy vydávají rovněž pověřeni pracovníci v diecézních Charitách
- tiskové konference pořádá k významným a důležitým událostem. Pracovníci Charity poskytli médiím řadu rozhovorů.
- výroční zpráva o činnosti SČKCH, výroční zprávy vydávají rovněž diecézní, oblastní a farní Charity s právní subjektivitou
- publicistické přílohy v týdeníku Respekt (dvě) vztahující se tématicky k využití Tříkrálové sbírky
- Caritas vychází od roku 2005 jako 4 stránková příloha Katolického týdeníku 6 x do roka
- Internet - na webových stránkách [www.charita.cz](http://www.charita.cz) je prezentována jednak vlastní činnost Charity včetně jejího zahraničního oddělení a také Tříkrálová sbírka. Stránky jednotlivých diecézních Charit vytvářejí pracovníci v diecézích (odkazy ze stránky [www.charita.cz](http://www.charita.cz)). Své internetové stránky mají také některé oblastní a farní Charity.

Diecézní střediska vydávají periodicky své vlastní zpravodaje a informační bulletiny.

## VZDĚLÁVÁNÍ

Vzdělávací institut SČKCH – (dále VI SČKCH) vznikl v roce 1999 jako projekt podporovaný německým svazem Charit (DCV). V objektu v Máchově ulici se charitní pracovníci všech diecézí setkávají na poradách a kolegiích.

Kromě učeben jsou zde k dispozici také pokoje, které slouží k ubytování charitních pracovníků i veřejnosti.

V budově Vzdělávacího institutu sídlí Univerzita Karlova – Fakulta humanitních studií s magisterským oborem Řízení a supervize v sociálních a zdravotnických organizacích Program je určen především pracovníkům menších víceúčelových organizací, které zaměstnávají zdravotní sestry i pracovníky pomáhajících profesí, jako jsou sociální pracovníci či speciální pedagogové a poskytují různé sociální služby. Studenti tohoto oboru si mohou vybrat ze dvou zaměření - Řízení a Supervize.

V současné době (školní rok 2005/06) studuje na katedře Řízení a supervize v soc. a zdrav. org. ve třech ročnících celkem 92 studentů, z toho je 18 supervizorů a 74 manažerů.

Studium probíhá blokovou formou výuky. Studentům je k dispozici knihovna s odbornou literaturou a časopisy, velmi dobře funguje e-mailová komunikace mezi studenty a katedrou. Úsporou času i papíru je internetový server, který provozuje FHS UK a ze kterého si studenti mohou v elektronické podobě stahovat rozličné dokumenty a materiály ke studiu.

Vzdělávací institut zajišťuje pro studenty FHS UK nejen prostory pro výuku, ale také ubytování. K dispozici je rovněž počítačová učebna a moderní technika.



*Ve Starém Městě pod Landštejnem chystají pro děti Pohádkovou cestu lesem*

# III. Sociální a zdravotní služby

SČKCH je největším nestátním poskytovatelem sociálních služeb. Tyto služby jsou poskytovány spoluobčanům od ranného do seniorského věku na území celé České republiky, v zařízeních, která provozují jednotlivé Charity v osmi diecézích.

SČKCH nabízí svým klientům všechny druhy i formy sociálních služeb,

- sociální poradenství,
- služby sociální péče
- a služby sociální prevence v pobytové, ambulantní nebo terénní formě.

## SOCIÁLNÍ PORADENSTVÍ

Tato základní sociální služba zahrnuje

- základní sociální poradenství
- odborné sociální poradenství: (pro osoby se zdravot-

ním postižením, pro oběti trestných činů a domácího násilí). Zahrnuje také sociální práci s osobami, jejichž způsob života může vést ke konfliktu se společností. Součástí odborného poradenství je i půjčování kompenzačních pomůcek.

Počet zařízení (poraden)	80 (ve všech diecézích)
Počet klientů	38 150

## SLUŽBY SOCIÁLNÍ PÉČE

napomáhají potřebným osobám zajistit jejich fyzickou a psychickou soběstačnost s cílem umožnit jim v nejvyšší možné míře zapojení do běžného života společnosti, a v případech, kdy to vylučuje jejich stav, zajistit jim důstojné prostředí a zacházení.

Ze čtrnácti typů služeb sociální péče poskytuje SČKCH tyto:



Charitní péče Městské charity Veselí nad Lužnicí





Z denního stacionáře pro staré a postižené občany Ostrov

● Osobní asistence - terénní služba poskytovaná osobám, které mají sníženou soběstačnost z důvodu věku, chronického onemocnění nebo zdravotního postižení, jejichž situace vyžaduje pomoc jiné fyzické osoby.

Počet středisek	32 (ve všech diecézích)
Počet klientů	511

#### ● Pečovatelská služba

Jedná se o terénní nebo ambulanci službu poskytovanou osobám, které mají sníženou soběstačnost z důvodu věku, chronického onemocnění nebo zdravotního postižení, a rodinám s dětmi, jejichž situace vyžaduje pomoc jiné osoby.

Službu poskytují pečovatelky s akreditovaným kurzem.

#### ● Ošetrovatelská služba (zdravotní péče)

Je poskytována zdravotními sestrami, služba je indikována ošetřujícím lékařem a hrazena z veřejného zdravotního pojištění.

#### Počet středisek v roce 2005

CHOPS charitní ošetrovatelská a pečovatelská služba	71
CHOS charitní ošetrovatelská služba	8
CHPS charitní pečovatelská služba	26

#### Ošetrovatelská služba: (zdravotní péče)

počet sester	679
počet ošetřených klientů	32 080
počet vykonaných návštěv	1 253 761

#### Pečovatelská služba

počet pečovatelek	632
počet klientů v péči	22 777
počet vykonaných návštěv	1 530 994

## ODLEHČOVACÍ SLUŽBY

jsou terénní ambulanci nebo pobytové služby poskytované osobám, které mají sníženou soběstačnost z důvodu věku, chronického onemocnění nebo zdravotního postižení, o které je jinak pečováno v jejich přirozeném sociálním prostředí; cílem služby je umožnit pečující fyzické osobě nezbytný odpočinek.

Službu zřídila zatím Diecézní charita v Hradci Králové - 12 klientů.

#### Centra denních služeb

● ambulanci služby osobám, které mají sníženou soběstačnost z důvodu věku, chronického onemocnění nebo zdravotního postižení, jejichž situace vyžaduje pomoc jiné osoby.

Počet center	31 (v 6 diecézních Charitách)
Počet klientů	5703 klientům

#### Denní stacionáře

● ambulanci služby osobám, které mají sníženou soběstačnost z důvodu věku nebo zdravotního postižení a osobám s chronickým duševním onemocněním, jejichž situace vyžaduje pravidelnou pomoc jiné fyzické osoby.



Z azylového domu v Jiřetíně

Počet denních stacionářů 40 (v 7 DCH)

Počet klientů 620

#### Týdenní stacionáře

- Pobytové služby osobám, které mají sníženou soběstačnost z důvodu věku nebo zdravotního postižení a osobám s chronickým duševním onemocněním, jejichž situace vyžaduje pravidelnou pomoc jiné fyzické osoby.

Počet týdenních stacionářů 7 (ve 3 diecézích)

Počet klientů 81

#### Domovy pro osoby se zdravotním postižením

- Pobytové služby osobám, které mají sníženou soběstačnost z důvodu zdravotního postižení, jejichž situace vyžaduje pravidelnou pomoc jiné fyzické osoby.

Počet domovů 3 (ve 2 diecézích)

Počet klientů 83

#### Domovy pro seniory

- Pobytové služby osobám, které mají sníženou soběstačnost zejména z důvodu věku, jejichž situace vyžaduje pravidelnou pomoc jiné fyzické osoby.

Počet domovů v roce 2005 50 (v 7 diecézích)

Počet klientů 1418 klientů

#### Domovy se zvláštním režimem

- Pobytové služby osobám se sníženou soběstačností z důvodu chronického duševního onemocnění nebo závislosti na návykových látkách, a osobám se stařecí, Alzheimerovou demencí a ostatními typy demencí. Režim v těchto zařízeních při poskytování těchto

sociálních služeb je přizpůsoben specifickým potřebám těchto osob.

Na území ČR byl v roce 2005 provozován jeden domov pro 38 klientů.

#### Chráněné bydlení

- Forma skupinového, popřípadě individuálního bydlení. Je určeno osobám, které mají sníženou soběstačnost z důvodu zdravotního postižení nebo chronického onemocnění, včetně duševního onemocnění, jejichž situace vyžaduje pomoc jiné fyzické osoby.

Počet zařízení 8 (ve 4 diecézích)

Počet klientů 132

#### Sociální služby poskytované ve zdravotnických zařízeních ústavní péče

- Hospice představují pobytové sociální služby pro osoby, které vzhledem ke svému zdravotnímu stavu nejsou schopny se obejít bez pomoci jiné fyzické osoby a nemohou být proto propuštěny ze zdravotnického zařízení ústavní péče, pokud jim není zabezpečena pomoc osobou blízkou nebo jinou fyzickou osobou, ani jim nelze zajistit poskytování terénních nebo ambulantních sociálních služeb anebo pobytových sociálních služeb v zařízeních sociální péče.

Počet hospiců 3

Počet klientů 110

#### Služby sociální prevence

Napomáhají zabránit sociálnímu vyloučení osob, které jsou jím ohroženy pro krizovou sociální situaci, životní návyky a způsob života vedoucí ke konfliktu se společností, sociálně znevýhodňující prostředí a ohrožení práv a oprávněných zájmů trestnou činností jiné fyzické osoby.

Cílem služeb sociální prevence je napomáhat osobám k překonání jejich nepříznivé sociální situace a chránit společnost před vznikem a šířením nežádoucích společenských jevů.

Ze šestnácti typů služeb sociální prevence poskytuje Sdružení Česká katolická charita tyto:

#### ● Ranná péče

Terénní, (ambulantní), služba poskytovaná dítěti a rodičům dítěte ve věku do 7 let, které je zdravotně postižené nebo jehož vývoj je ohrožen v důsledku nepříznivé sociální situace.

Počet středisek 5 (ve dvou diecézích)

Počet klientů 233

#### ● Telefonická krizová pomoc

Terénní služba poskytovaná na přechodnou dobu osobám, které se nacházejí v situaci ohrožení zdraví nebo



života nebo v jiné obtížné životní situaci, kterou přechodně nemohou řešit vlastními silami.

Počet středisek	3 (ve třech diecézích)
Počet klientů	1 640

#### ● Azylové domy

Pobytové služby na přechodnou dobu osobám v nepříznivé sociální situaci spojené se ztrátou bydlení.

Počet azylových domů (pro muže a ženy, pro ženy s dětmi v tísní ve všech diecézích)	52
Celková kapacita	1 332 lůžek

#### ● Domy na půl cesty

pobytové služby zpravidla pro osoby do 26 let věku, které po dosažení zletilosti opouštějí školská zařízení pro výkon ústavní nebo ochranné výchovy, popřípadě pro osoby z jiných zařízení pro děti a mládež, a pro osoby, které jsou propuštěny z výkonu trestu odnětí svobody nebo ochranné léčby. Způsob poskytování sociálních služeb v těchto zařízeních je přizpůsoben jejich specifickým potřebám.

Počet zařízení	6 (ve 4 diecézích)
Celková kapacita	95 míst

Dětský domov pro děti ve věku do 18 let - provozuje ACH Olomouc

#### ● Kontaktní centra

Nízkoprahová zařízení poskytující ambulantní, popřípadě terénní služby osobám ohroženým závislostí na návykových látkách. Cílem služby je snižování sociálních a zdravotních rizik spojených se zneužíváním návykových látek.

Počet center	18 (ve 4 diecézích)
Počet klientů	32 497 klientů

#### ● Krizová pomoc

je terénní, ambulantní nebo pobytová služba na přechodnou dobu, poskytovaná osobám, které se nacházejí v situaci ohrožení zdraví nebo života, kdy přechodně nemohou řešit svoji nepříznivou sociální situaci vlastními silami.

Počet zařízení	19 zařízení (ve čtyřech diecézích)
Počet klientů celkem	1 586

#### ● Nízkoprahová denní centra

Ambulantní, popřípadě terénní služby pro osoby bez příštěší.

Počet center	12 (v 5 diecézích)
Počet klientů	1 704 klientů

#### ● Nízkoprahová zařízení pro děti a mládež

Ambulantní, popřípadě terénní služby dětem ve věku od



Nízkoprahové zařízení pro ohrožené děti a mládež Farní charity Rumburk nabízí vyžití na počítačích ...



... zatímco rumburská děvčata spíše zajímá móda a rády si ušijí něco na sebe.

6 do 26 let ohroženým společensky nežádoucími jevy. Cílem služby je zlepšit kvalitu jejich života předcházením nebo snížením sociálních a zdravotních rizik souvisejících se způsobem jejich života, umožnit jim lépe se orientovat v jejich sociálním prostředí a vytvářet podmínky k řešení jejich nepříznivé sociální situace. Služba může být poskytována anonymně.

Počet zařízení	30 (v 6 diecézích)
Klientů (kontaktů)	1 685

#### ● Noclehárny

Ambulantní služby osobám bez přístřeší, které mají zájem o využití hygienického zařízení a přenocování.

Počet nocleháren	12 (v 6 diecézích)
Počet klientů	1 289 klientů

#### ● Služby následné péče

Terénní služby poskytované osobám s chronickým duševním onemocněním a osobám závislým na návykových látkách, které absolvovaly léčbu nebo se jí podrobují; i osobám, které abstínují.

Služby následné péče střediska DCH Plzeň 10 klientům a Diecézní charity ostravsko-opavské 15 klientům.

#### ● Sociálně aktivizační služby pro rodiny s dětmi

Terénní, (ambulantní) služby poskytované rodině s dítětem, jehož vývoj je ohrožen v důsledku dopadů dlouhodobě krizové sociální situace, kterou rodiče nedokáží sami bez pomoci překonat.

Počet středisek	5 (ve 3 diecézních charitách)
Počet klientů	150

#### ● Sociálně aktivizační služby pro seniory a osoby se zdravotním postižením

Ambulantní, popřípadě terénní služby poskytované uvedeným skupinám osob ohrožených sociálním vyloučením.

Zatím 1 středisko, které v roce 2005 kontaktovalo 1037 klientů.

#### ● Terapeutické komunity

Poskytují pobytové služby na přechodnou dobu pro osoby závislé na návykových látkách nebo osoby s chronickým duševním onemocněním, které mají zájem o začleňování do běžného života.

Jedna terapeutická komunita s kapacitou 15 klientů.

#### ● Sociální rehabilitace

Soubor specifických činností, směřujících k dosažení samostatnosti, nezávislosti a soběstačnosti osob se zdravotním postižením, a to rozvojem jejich specifických schopností a dovedností, posilováním návyků a nácvikem výkonu běžných, pro samostatný život nezbytných činností alternativním způsobem využívajících zachovalých schopností, potenciálů a kompetencí.

Je poskytována formou terénních nebo ambulantních služeb.

počet zařízení celkem	23
počet klientů	323



# IV. Magdala – – na pomoc obětem obchodování s lidmi

**Projekt ACH Praha** - nabízí pomoc především těm ženám a dívkám, kterým se podařilo z prostředí sexbyznysu, často za velmi dramatických okolností, uniknout. Mnohdy bývají tyto ženy těhotné, nebo již děti mají a rozhodly se, že jim chtějí zajistit lepší způsob života, než dosud.

Projekt zahrnuje: okamžitou přímou pomoc

- klidné a bezpečné prostředí, tekutiny, jídlo, ošacení;
- prvotní zdravotní a sociální pomoc;
- chráněné ubytování s utajenou adresou;
- právní poradenství;
- sociální pomoc, poradenství a osobní asistenci;
- podporu v péči o děti;



**Přijmeme  
dívkou na práci au-pair!**  
Zajímavé podmínky, slušná rodina  
a solidní jednání.  
Jazykový kurz zajištěn.  
Informace na tel.: 0600-000 000

**Viš jistě,  
co tě tam čeká?**

Veronika: Po skončení gymnázia jsem chtěla dál studovat jazyky. Na vysokou jsem se nedostala. Zajímala jsem se o práci v zahraničí. Pak jsem našla inzerát. Hledal někoho k dětem. Práce au-pair mě moc zajímala. Zjistila jsem si, kam jedu, podepsala smlouvu a vyrazila. V Itálii na mě čekal v křovinách autě rodiče těch dětí. Ukázala jsem jim smlouvu a pos: To si přý zatím nechci. Z nádherně vylý se vyklubal bordel a z těch lidí majitelé. Donutili mě k prostituci. Bolelo to. A moc. To oni umí.

Myslela jsem si, že když mám smlouvu v ruce, mám i jistotu. Dneska už vím, že je potřeba zjistit si mnohem víc informací. Když budeš chtít pracovat venku, zavolej napřed tom, kde ti poradí.

La Strada – infolinka  
02-57 31 31 32 (Po-Pá 10<sup>00</sup>-18<sup>00</sup>)  
www.lom.cz

  
IOM International Organization for Migration  
IOM Mezinárodní organizace pro migraci

Informační kampaň je podporována vládou Spojených států amerických.

MINISTERSTVO  
BAŘENÍ, Mládež  
a tělovýchovy  
ČESKÉ REPUBLIKY




psychologickou podporu;

lékařskou pomoc;

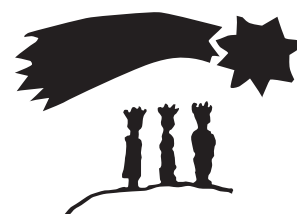
- duchovní podporu;
- rekvalifikační a sebevzdělávací kurzy;
- zprostředkujeme pomoc při návratu do země původu

Klientky mohou také využít služeb nepřetržité Linky pomoci Magdala: +420 737 234 078.

## MEZINÁRODNÍ SPOLUPRÁCE, OSVĚTA

Projekt „Pomoc obětem obchodování se ženami a nucené prostituce, prevenční aktivity, přednášky,“ řídí ADCH Praha ve spolupráci s Caritas Europa, COATNET a MV ČR. Jeho hlavním cílem bylo poskytnout ženám (obětem obchodování s lidmi a nucené prostituce) základní krizovou intervenci, poradenství (sociální a právní) a chráněné bydlení. Dalším cílem je organizace a realizace prevenčních aktivit v rámci tohoto programu formou přednáškové a osvětové činnosti, besed, distribucí materiálů.

# V. Tříkrálová sbírka



Soustředění před koledou

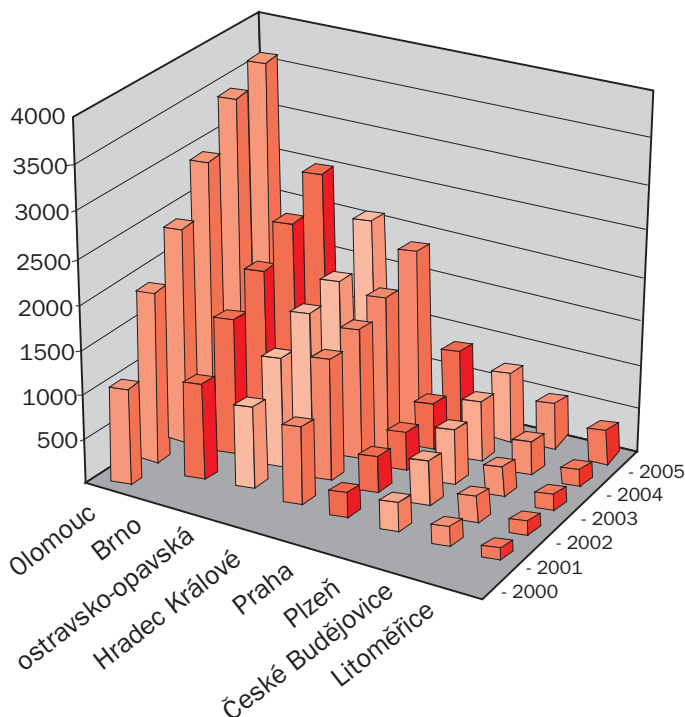
## Srovnání počtu kolednických skupin Počty kolednických skupin po diecézích 2000-2005

Diecéze	2000 *)	2001	2002	2003	2004	2005
Brno	0	1 040	1 544	1 853	2 145	2 501
České Budějovice	0	176	250	323	350	531
Hradec Králové	0	850	1 355	1 428	1 560	1 845
Litoměřice	0	100	127	171	170	257
Olomouc	1 079	1 948	2 384	2 922	3 419	3 647
ostravsko-opavská	0	910	1 228	1500	1 621	2 123
Plzeň	0	298	498	600	657	701
Praha	0	250	411	413	500	807
<b>Celkem</b>	<b>1 079</b>	<b>5 572</b>	<b>7 797</b>	<b>9 210</b>	<b>10 422</b>	<b>12 412</b>

\*) v roce 2000 proběhla sbírka jen v olomoucké arcidiecézi

Tříkrálová sbírka se v roce 2005 uskutečnila popáté. Z výnosu této akce byly podpořeny stovky projektů, především v místech výběru. Menší část výnosu sbírky je určena na humanitární pomoc do zahraničí. Tříkrálovou sbírku tradičně podporuje Nadace České spořitelny, generální partner Sdružení Česká katolická charita.

### Počty kolednických skupin po diecézích 2000-2005



Výtěžek sbírky v roce 2005 činil rekordních 62,7 milionů korun, což je přičítáno vzepětí lidské solidarity po úderu vln tsunami (v roce 2004 činil výsledek sbírky 45 milionů Kč). Organizace probíhala již tradičně - na počátku roku požehnali biskupové a kněží koledníkům, kteří se v první lednový týden (výjimečně i později) vydali do ulic a domácností, aby lidem zazpívali, přinesli radostnou zvěst vánočních svátků a obdarovali je malou pozorností v podobě cukříků.

Tři králové s sebou nesou zapečetěné pokladničky na vykoledované příspěvky. Lidé také mohou posílat peníze prostřednictvím tříkrálové poštovní složky nebo bankovním převodem na číslo účtu Tříkrálové sbírky. Stejně jako v předchozích letech byl výtěžek sbírky využit na podporu a pomoc lidem, kteří se z jakýchkoliv důvodů ocitli v nouzi, u nás i v zahraničí.

*Hlavním posláním Tříkrálové sbírky je upozornit na ty lidi kolem nás, kteří potřebují pomoci. Chce nám přinést zkušenost, že upřímné otevřené srdce a štědrá ruka přináší radost a uspokojení i dárcům. To vyjadřují i naši koledníci, s nimiž jste se možná už setkali, či složka, kterou jste našli v poštovní schránce. Děkujeme Vám za odvahu podpořit charitní dílo: ať už peněžitým darem, či modlitbou za Charitu a její potřebné, nebo jiným způsobem podle Vašich možností. Kéž Bůh naplní Vaše srdce radostí a pokojem a kéž Vám zehná.*

Miloslav kardinál Vlk,  
primas český Jan Graubner,  
metropolita moravský



## Výnosy sbírky 2000 – 2004 po diecézích celkem

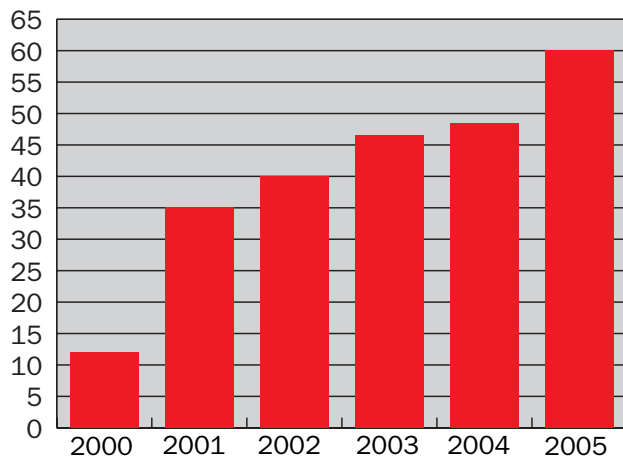
jedná se o součty výnosů z koledování + ostatní dary, tj. složenky, převody, přímé dary apod.

Diecéze	2000 *)	2001	2002	2003	2004	2005
Brno		5 814 181	7 191 445	9 527 967	9 926 883	13 083 338
České Budějovice		1 428 219	1 587 962	1 477 406	1 612 718	2 443 650
Hradec Králové		3 959 556	4 844 639	5 888 629	6 105 978	8 495 664
Litoměřice		854 064	873 122	888 402	798 823	1 050 737
Olomouc	8 414 699	10 249 081	11 021 720	13 023 396	13 613 361	19 099 832
Ostrava-Opava		5 534 726	6 696 881	7 948 867	8 284 413	11 825 762
Plzeň		1 646 103	2 093 007	2 333 830	2 241 003	3 178 338
Praha		2 439 387	2 740 395	1 705 421	2 101 009	3 091 222
<b>Celkem</b>	<b>8 414 699</b>	<b>31 925 317</b>	<b>37 049 171</b>	<b>42 793 918</b>	<b>44 684 188</b>	<b>62 268 543</b>

\*) v roce 2000 proběhla sbírka jen v olomoucké arcidiecézi

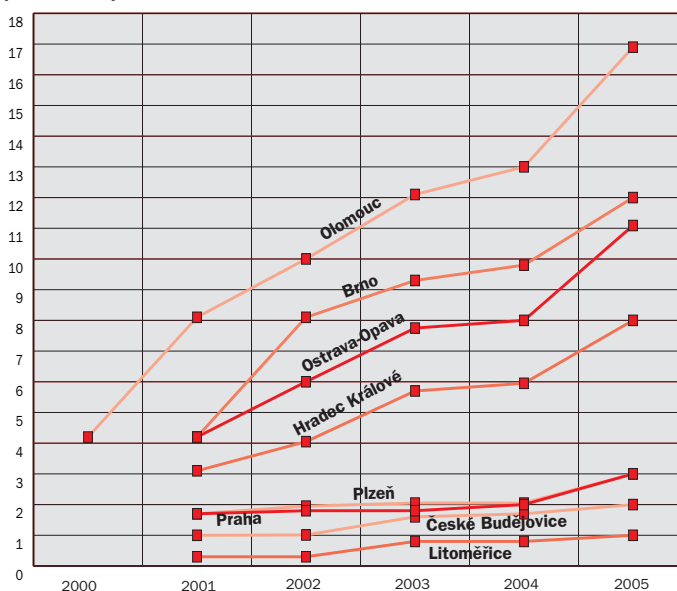
### Srovnání výnosů celkem 2000-2005

[v milionech Kč]



### Výnosy koledování po diecézích

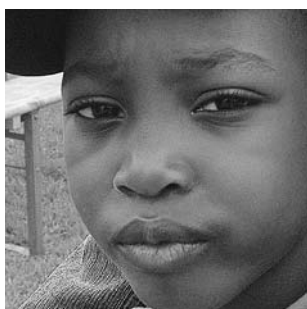
[v milionech Kč]



Arcibiskup pražský kardinál Miloslav Vlk žehná koledníkům



# VI. Humanitární pomoc



## **1. Humanitární pomoc do zahraničí**



## **2. Pomoc cizincům na území ČR**



## **3. Povodně 2002 (dobíhání projektů)**

# 1. Humanitární pomoc do zahraničí

Objem zahraniční pomoci poskytované Českou katolickou charitou v roce 2005 výrazně vzrostl. Příčinou byl úder ničivé vlny tsunami, na který česká veřejnost reagovala mimořádnou štědrostí, a tak se Česká katolická charita rozhodla pomáhat přímo v regionu Jihovýchodní Asie, kde dosud nepůsobila. Dále česká Charita pracuje v Čečensku a Ingušsku v Ruské federaci, Srí Lance, Indonésii, Ukrajině, Moldávii a Gruzii. Díky svým partnerům Charita pomáhala při přírodních katastrofách v Indii, Pákistánu, Bulharsku, Rumunsku, Srbsku a Severní Koreji.

## ČEČENSKO A INGUŠSKO

Na severním Kavkaze působí Česká katolická charita od roku 2000 - pracuje jako styčná agentura pro Caritas Internationalis. Mezi hlavní aktivity patří péče o předškolní děti, provoz krizových center a programy prevence HIV/AIDS.

### ● Předškolní vzdělávání

Děti patří k těm, kteří byli válečným konfliktem zasaženi nejvíce. Řada z nich ztratila jednoho či oba rodiče a žije v extrémní chudobě, bez přístupu ke kvalitní stravě či zdravotní péči. Hlavním cílem práce České katolické charity v této oblasti je zlepšit dostupnost vzdělání pro děti

v předškolním věku, přičemž zvláštní pozornost je věnována sociálně znevýhodněným dětem a dětem se zvláštními potřebami. V poslední době, kdy se situace ve vzdělávání začíná zlepšovat, Charita více spolupracuje s Ministerstvem školství Čečenské republiky.

### V Ingušsku

4 centra pro předškolní péči (školky); kapacita 590 dětí. Zajišťují jedno teplé jídlo denně, lékařskou a psychologickou péči.

Charita také školí pracovníky center.

### V Čečensku

Školky předány pod správu místních úřadů. Charita ve spolupráci s ECHO spravuje předškolní přípravky a pokračuje ve vzdělávání pedagogického personálu.

### ● Mimoškolní programy pro děti se zrakovým postižením

Formy: individuální doučování, počítačový, umělecký a hudební kroužek.

psychosociální podpora dětí a jejich rodin.

Česká charita spolupracovala s místními organizacemi zrakově postižených dětí.



*Odpolední klid ve školce Raduga, Ingušetie*





*Střední škola MANN 2 před rekonstrukcí, Banda Ach*

### ● **Obnova dětských hřišť**

V roce 2005 byla obnovena a vybavena dětská hřiště v Grozném za více než 120 tis. Kč.

### ● **Krizová centra a jídelna**

Konzultační a krizové centrum v Grozném. Poskytuje pomoc v nejrůznějších oblastech - od jednání s úřady, přes řešení zdravotních problémů až po právnícké poradenství. Vybraným osobám je poskytována i jednorázová finanční pomoc až do výše 5 tis. rublů, případně mohou dostat pomoc materiální. Za rok 2005 kontaktovalo centrum s žádostí více než 5 500 lidí.

### **Jídelna**

Určena především tělesně postiženým a starým obyvatelům Grozného, kteří mají měsíční příjem menší než 10 euro, rodinám se čtyřmi a více dětmi.

Každý pracovní den se v jídelně připravuje více než 1 600 teplých jídel.

### ● **Prevence HIV/AIDS**

V Čečenském centru pro prevenci a boj s AIDS je registrováno 545 HIV pozitivních osob, včetně 14 dětí. Hrozivá rychlost šíření HIV/AIDS, vedou k vážným demo-

grafickým problémům. Pokud se tato situace nebude řešit, mohla by nákaza HIV za 10 až 15 let představovat vážný problém pro národní zdraví. Vzhledem k závažnosti a složitosti problému je přístup Charity založen na spolupráci se všemi zúčastněnými organizacemi.

Česká katolická charita se snažila zvýšit povědomí o problému HIV/AIDS, iniciovala vznik svépomoci osob žijících s HIV a AIDS a začala vytvářet systém psychosociální podpory osob žijících s HIV a AIDS.

### **Financování aktivit**

Celkový rozpočet všech aktivit České charity v Čečensku a Ingušsku byl 1,3 mil EUR. Na jeho financování se podílely tyto organizace: UNICEF, ECHO, Cafod, Cordaid, Caritas Swiss, WFP, DCV a Secours Catholique.

Část prostředků byla získána z Tříkrálové sbírky a od individuálních dárců. Celkově bylo z Tříkrálové sbírky použito 39 tis. EUR.

## **INDONÉSIE**

Okamžitě po zemětřesení a vlnách tsunami byl do Indonésie vyslán tým expertů Caritas Internationalis, který připravil projekt společné okamžité pomoci, v jehož

rámci byla již poskytnuta pomoc ve výši 25 milionů dolarů. Česká Charita do společného projektu přispěla částkou 3,6 mil. Kč.

### Samostatné aktivity

#### Sdružení Česká katolická charita

Začátkem února 2005 odletěl do Aceh tým odborníků, kteří monitorovali situaci přímo na místě. Brzy poté Charita v Aceh otevřela stálou kancelář a začala uskutečňovat vlastní projekty:

#### Rekonstrukce střední školy MANN 2 školy v Banda Aceh.

Celkový rozpočet je přibližně 3,5 mil. Kč.

#### Obnova prostředků obživy ve vesnických komunitách.

Lidé, ubytovaní v dočasných táborech, přišli o všechno. Snažíme se pomoci lidem k soběstačnosti a umožnit jim opět si zajistit živobytí. Projekt obnovy prostředků obživy zastřešuje mnoho aktivit:

„cash for work“ (zaplatíme komunitě za úklid pozemků, vesnic, odklizení trosk, odsolování poliček),

podpora zemědělství (dodávky náradí a mechanizace, hnojiv, semen, nákup traktorů), podpora podnikatelských aktivit (pomoc s rozjezdem dílen, obchůdků).

Ve všech případech je ručitelem celá komunita. Projekt je v první fázi zaměřen na obnovu zemědělství a snahu zajistit co nejdříve úrodu. V další fázi, kdy budou naplněny základní potřeby, přijde na řadu podpora výsadby stromků podél pobřeží a zakládání školek.

#### Volno-časové aktivity dětí a výuka tradičních tanců - podpora života v obnovených vesnicích

Aktivity probíhají v táborech i dočasných lokacích, kde jsou děti koncentrovány. Probíhá zde výuka tanců a příprava na různá vystoupení, festivaly. Na práci s dětmi navazuje snaha o zachování tradiční kultury. Hlavním partnerem projektu je místní organizace TALO, založená za podpory Charity.

#### Psychosociální program a léčba traumatu

Ve spolupráci s organizací ICMC, která působí v Aceh od roku 2002, se podílíme na projektu psychosociální podpory. Potrvá 18 měsíců a je založen na participativním přístupu, organizaci volno-časových aktivit, poskytování psychosociálního poradenství a na léčbě traumatu.

#### Rehabilitace vesnic

V několika vesnicích začínáme stavět 150 nových domků z přírodních materiálů. V Indonésii je velkým problémem nelegální těžba dřeva, proto bude hlavním materiálem hlína zpevněná kokosovým vláknem. Výstavba domů je spojena s řešením odpadního systému a s širší podporou komunity.

#### Zužitkování nově vytvořených lagun

Na mnoha místech úplně zmizela orná půda a vznikly laguny. Lidé ze zemědělských vesnic přišli tedy o zdroj obživy. Na druhou stranu má v Indonésii velkou tradici

chov krevet. Proto v místech, kde je to vhodné, charita podporuje vznik ohrazených rybníčků pro chov krevet. Hráze budou zpevňovat vysazené stromy.

#### Financování projektů SĚKCH v Indonésii:

Na pomoc Indonésii se na účtu podařilo shromáždit přes 28 mil. Kč.

Za rok 2005 bylo z této částky vyčerpáno přibližně 13 mil. Kč.

Navíc jsme od partnerských organizací získali 115 milionů korun na pokračování a rozšíření našich projektů.

## S R Í L A N K A

#### Aktivity v rámci společné reakce mezinárodní sítě Caritas Internationalis

Česká Charita přispěla do společného projektu Caritas Internationalis, který je realizován Charitou Srí Lanka částkou 4,6 milionů korun. České prostředky byly využity na pomoc obětem tsunami na východě ostrova, v okolí města Batticaloa, v rámci projektu „Nákup lodí a sítí pro rybáře“.

#### Samostatné aktivity Sdružení Česká katolická charita

##### Okamžitá pomoc

V prvních třech měsících roku monitorovali dva pracovníci Charity na místě rozsah škod a zjišťovali nejučinnější formy pomoci. Na základě zjištěných informací se rozběhly první aktivity:

Oprava dvou bloků a krevní banky nemocnice Mahamodra, region Galle

- Oprava klinik ve městě Galle
- Podpora přesídlení lidí ve vesnici Navalady, oblast Batticaloa
- Distribuce pracovního náradí v uprchlickém táboře Tirukkovil, oblast Ampara
- Zásilka humanitární pomoci do vesnice Unawatuna
- Krizová intervence pro děti ve vesnici Unawatuna

##### Fáze dlouhodobé obnovy

V dubnu 2005 byla zřízena stálá kancelář ve městě Batticaloa, na východě ostrova. Tamská provincie Batticaloa je ve srovnání se sinhálským jihem daleko chudší oblast, je již desítky let sužovaná občanskými nepokoji mezi vládními vojsky a tamskou organizací LTTE. V rámci projektů dlouhodobé obnovy se Česká katolická charita rozhodla pro aktivity souhrnně nazvané: psychosociální podpora postižených lidí a ochrana životního prostředí a revitalizace vesnic.

##### Sociální práce v uprchlických táborech

Tento projekt má za cíl pomoci lidem žijícím v uprchlických táborech vyrovnat se se ztrátou svých blízkých, svého obydlí a s problémy, které vznikají dlouhodobým pobytem v uprchlických táborech (alkoholismus, sebevražedné tendence, domácí násilí).

Sociální pracovníci jsou v denním kontaktu s postiže-



*Z úsměvů srí lanských děvočat má radost především charitní psychoterapeutka*

nými rodinami v uprchlických táborech, organizují pro děti volno-časové aktivity a pomáhají lidem v jednání s místními úřady. V současné době pracujeme ve 20 vesnicích a 12 táborech. Na jednoho pracovníka připadá cca 10 rodin, což při průměrném počtu 5 členů v rodině znamená, že našimi přímými klienty je 1550 obětí tsunami.

### **„Zpátky na pláž“ - rodinná odpoledne**

Cílem tohoto projektu je vrátit do města a okolních vesnic život, přitáhnout zpět k moři děti i jejich rodiče a zbavit je strachu z něj. Mnoho lidí se k moři nechce vůbec přiblížit. Před lety se na plážích lidé běžně setkávali při zábavách, apod., Charita se snaží tuto tradici obnovit. Na pláži organizujeme rodinná odpoledne, spojená se spoustou her a soutěží. Tyto aktivity odvedou děti i dospělé z přemýšlení o vlastních traumatech a problémech.

### **Ovocné stromy pro vracející se rodiny**

Bylo zakoupeno 8 000 sazenic stromů (jeden mangovník a jedna kokosová palma pro rodinu).

Tyto sazenice jsou věnovány rodinám, které se vracejí do svých domovů. Příjemci stromků jsou školeni, jak se o stromky správně starat, dozví se jak zasadit nový stromek, jak ho zalévat, zastříhovat, jak rozpoznat choroby. Každá rodina dostává nejen vzrostlé stromky pro sebe, ale i malé sazenice, které má za úkol vypěstovat do zhruba metrové výšky a potom předat další, nově příchozí

rodině. Projekt probíhá v úzké spolupráci s Odborem zemědělství v Batticaloa, jehož zaměstnanci provádějí odborné školení. Do aktivit projektu jsou zapojeny všechny úrovně úřadů, představitelé vesnic i okresní hejtman.

### **Zakládání stromových školek**

Charita zakládá stromové školky ve školách. Studenti jsou školeni v péči o ně, dostávají nutný materiál a nářadí (půdu, materiál pro stavbu plotů). Stromky budou později vysázeny podél pobřeží.

Vedlejším, neméně důležitým efektem této aktivity je komunikace mezi školami, navázání spolupráce mezi nimi.

### **Zelený pás**

Z rozsahu postižení pobřeží jasně vyplývá, že v místech, kde rostly velké stromy, byly škody výrazně menší. Proto stromky vypěstované ve školkách budou vysázeny podél pobřeží a takto vzniklý „zelený pás“ zpevní pobřeží a vytvoří ochrannou bariéru. Celková délka „Zeleného pásu“ bude 10 kilometrů, bude vysazeno 60 000 stromů.

### **Financování projektů**

Okamžitě po přírodní katastrofě otevřela Česká katolická charita sbírková konta na pomoc obětem postižených tsunami v Indii, na Srí Lance a v Indonésii. Na pomoc Srí





Někdy pro rok přiváží auto Charity sešity a jiné pomůcky do ugandských škol, kam chodí děti „adoptované“ českými „rodiči“

Lance se na účtu podařilo shromáždit přes 23 mil. Kč. Za rok 2005 bylo z této částky vyčerpáno přibližně polovina.

## INDIE

Česká katolická charita podporuje finančně místní Charitu v postižené oblasti Tuticorin. Celkem jsme přispěli na její aktivity částkou 7 milionů Kč a tato pomoc je zaměřena hlavně na místní rybáře, kteří patří k nejvíce postiženým a zároveň nejchudším obyvatelům této provincie.

- nákup sítí ve vesnicích Alanthalai, Periathalai a Perumanel (výběr podle přání rybářů)
- opravy a nákup lodí a motorů,
- zajištění rekvalifikačních kurzů pro ty, kteří se již nechtějí vrátit na moře,
- zřizování menších živností,
- stavba přístřešků pro skladování a ošetřování rybářských sítí,
- stavba přístřešků pro skladování a ošetřování rybářských sítí.
- práce s dětmi a ženami,

### Financování aktivit

Na sbírkovém kontě na pomoc Indii se shromáždilo přes 10 milionů korun a v současné době bylo z této částky vyčerpáno 7 milionů korun.

## MOLDÁVIE

Moldávie je jednou z 8 prioritních zemí, kam je směřována rozvojová pomoc České republiky v rámci prevence

ilegální migrace do ČR. Partnerem těchto projektů je Caritas Moldova.

Česká Charita podporuje:

- drobné podnikání,
- zemědělské projekty
- dětské centrum v Benderech

### Drobné podnikání v Costesti

Finanční podpora v roce 2005 podnikům:

- na výrobu betonových plotů a zahradních doplňků v Costesti
- zemědělskému družstvu Costesti, zabývající se výrobou vína.

### Zemědělské projekty v Podněstří

Družstvo Raškov-Katerinkovka hospodaří na 60ha půdy, v roce 2005 získalo finanční prostředky na nákup zemědělské techniky.

Družstvo Ivanova-Rybnitsa investovalo do svého rozšíření.

Obě družstva odvádí část úrody na potřeby místních sociálních jídelen, které provozuje Caritas Moldova.

### Dětské centrum v Benderech

Cílem tohoto projektu je nabídnout dětem ze sociálně slabých rodin aktivní trávení volného času.

### Financování projektů

Projekty podpory drobného podnikání a zemědělské projekty jsou financovány z prostředků Ministerstva vnitra

ČR. Celkový rozpočet na rok 2005 byl 3 mil. Kč. Dětské centrum v Benderech bylo financováno z prostředků Tříkrálové sbírky, celkový rozpočet byl 414 tis. Kč.

## UKRAJINA

Ukrajina patří mezi tradiční cíle zahraniční pomoci České katolické charity. Garantem projektů je Ministerstvo vnitra ČR a souhrnně se nazývají

Prevence ilegální migrace a stabilizace situace v dané zemi.

**Projekt krizového dětského centra v Kyjevě** realizuje organizace Fond Aspern. Hlavním cílem projektu je zajištění komplexní a systémové sociální, psychologicko-pedagogické, právní, informační a lékařské pomoci, která je orientována na sociální rehabilitaci a osobnostní růst klientů, kteří se nacházejí v krizové situaci.

**Projekt krizového dětského centra ve Lvově** realizuje organizace Regionální centrum sociální adaptace Lvov. Projekt je zaměřen především na počáteční práci s klienty v ulicích Lvova - tedy na terénní práci. Ve Lvově funguje tzv. "autobus pro děti ulice", který pracuje 5 dní v týdnu a pokrývá několik míst v centru města. Klienti zde mají k dispozici jednou denně teplé jídlo.

**Poradenské služby konzultačního centra ve Lvově a azylového zařízení v Brodech** se zaměřuje především na potenciální ukrajinské migranty, kteří směřují do České republiky a do zemí EU. Pomáhá jim při vyřizování dokumentů a radí, jak vycestovat do zemí EU legálně.

Azylové zařízení v Brodech poskytuje dočasné ubytování především osobám bez příslušných identifikačních dokumentů a také migrantům ze třetích zemí. Většina klientů se dostává do azylového zařízení na doporučení konzultačního centra ve Lvově případně státních institucí. Centrum klientům nabízí pomoc při vyřizování dokladů, hledání práce a orientaci v náročných životních situacích.

**Poradenské služby konzultačního centra v Charkově** jsou orientovány na pomoc potenciálním ukrajinským migrantům a migrantům ze třetích zemí.

**Konzultační centra ve Lvově a v Charkově** disponují aktuální databází kontaktů na migrační pracovníky v regionálních pobočkách Sdružení česká katolická charita v České republice.

### Financování aktivit

Projekty České katolické charity na Ukrajině jsou financovány z prostředků Ministerstva vnitra ČR. Celkový rozpočet na rok 2005 byl 3 135 000 Kč.

## GRUZIE

V Tbilisi a vybraných venkovských regionech Charita podporuje aktivity mladých lidí a rodin, kteří se rozhodnou začít s podnikáním v místě svého bydliště. Na jejich příkladu je pak možné ukázat i ostatním, že je možné vlastním přičiněním vybudovat živnost a zabezpečit sebe i vlastní rodinu. Ačkoli projekt začal až v druhé polovině roku 2005, podařilo se podpořit 13 příjemců - drobných podnikatelů, 29 příjemců absolvovalo podnikatelské kurzy a 50 osob z Tbilisi prošlo rekvalifikačními kurzy. Dále Charita financovala tři komunitní projekty. Příjemci pomoci, vybraní prostřednictvím sociologického šetření, procházejí individuálními pohovory, na jejichž základě se rozhoduje o vhodnosti zařadit zájemce mezi účastníky manažerských kurzů nebo mezi ty, kteří projdou rekvalifikací.

### Nové podnikání:

Tkaní koberců a výroba textilních doplňků, zpracovatelský závod na výrobu sýra a výrobu stavebního materiálu.

Při realizaci projektu SČKCH úzce spolupracuje s gruzínskou Charitou.

### Financování aktivit

Projekty České katolické charity v Gruzii jsou financovány z prostředků Ministerstva vnitra ČR. Cílem je napomoci stabilizaci obyvatelstva ve vybraných oblastech, a to prostřednictvím podpory vzniku pracovních příležitostí. Celkový rozpočet na rok 2005 byl 3 971 000 Kč.

## HUMANITÁRNÍ POMOC PŘI KATASTROFÁCH

### Gruzie

V dubnu 2005 zasáhly sever země povodně. V červnu 2005 došlo k povodním na západě země. Lidé v postižených regionech se živili především zemědělstvím a pastevectvím, pomoc se k nim dostávala velmi pomalu. Česká charita reagovala okamžitým zasláním 3 000 EUR na pomoc postiženým. Tyto prostředky byly použity na zajištění základních životních potřeb obyvatel.



Kluci z Batticaloa



### Rumunsko

V polovině července a v srpnu 2005 zasáhly části Rumunska rozsáhlé povodně. Vyžádaly si i ztráty na životech. Kolem 10 000 obyvatel muselo být evakuováno. Rumunská vláda požádala o mezinárodní pomoc. Česká katolická charita uvolnila na okamžitou pomoc obětem povodní ze svého krizového fondu částku 75 000 Kč, které byly odeslány partnerské organizaci Caritas Romania. Pracovníci Charity Břeclav předali v listopadu 2005 obětem povodní 408 kusů kamen Fikoterm 2U4P včetně palet od dodavatele. Kamna byla zakoupena z výnosu sbírky "Charita pro Rumunsko", kam přispěla řada českých dárců. Kamna rozdělila rumunská Charita obyvatelům tří horských vesniček v okolí Miercurea Ciuc.

### Bulharsko

V srpnu 2005 došlo i v Bulharsku k rozsáhlým povodním. Česká katolická charita reagovala uvolněním 90 tis. Kč na okamžitou pomoc postiženým. Tato částka byla předána partnerské organizaci Caritas Bulgaria. Celkem bylo ze sbírky „Charita pro Bulharsko“ získáno 218 tis. Kč, které byly předány Caritas Bulgaria.

### Srbsko

V dubnu 2005 zasáhly katastrofální povodně východní Banát (vesnice Josa Tomic, Businje, Midje).

Česká katolická charita poskytla v prvních dnech 3 000 USD z krizového fondu na podporu aktivit Charity Srbsko, která zabezpečovala okamžitou pomoc postiženým rodinám. Celkem Charita poskytla na 90 tun pomoci. (potravinové a hygienické balíčky, pokrývky, oblečení, obuv, ale i krmivo pro dobytek a materiál na rekonstrukci poničených obydlí). Rovněž byla poskytnuta odborná psychologická podpora. Poté se Charita soustředila na distribuci osiva, dobytka a krmiva pro dobytek jako prostředek dlouhodobé obživy.

### Pákistán

Zemětřesení o síle 7,6 stupně Richterovy stupnice, které 8. října 2005 zasáhlo Pákistán, si vyžádalo několik desítek tisíc obětí na životech a obrovské materiální škody.

Jako okamžitou pomoc odeslala Česká katolická charita částku 250 tis. Kč partnerské organizaci Caritas Pakistan. Finance byly využity na zajištění základních životních potřeb postižených. (zateplené stany, kuchyňské náčiní, pitná voda aj.)

Celkem bylo ke konci května 2006 na účtu pro Pákistán 3 mil. 700 tis. Kč. Česká katolická charita se tak na projektech pomoci podílí i v roce 2006.

### Severní Korea

Na základě SOA výzvy Caritas Internationalis na pomoc obyvatelům Severní Koreje reagovala Česká charita pomocí ve výši 12 tis. USD. Tato částka byla využita na pomoc obětem hladomoru. Caritas Internationalis zajišťuje potravinovou a nepotravinovou pomoc, zdravotní péči, podporuje zemědělství a školství.



Srí Lanka: O každý stromek na pláži je třeba se pečlivě starat

## SAMOSTATNÉ PROJEKTY ARCIDIECÉZNÍCH CHARIT

Formy a způsoby pomoci jsou různé, nejčastěji se jedná o:

- Adopce na dálku
- Finanční podpora vybraných komunit (vesnic)
- Finanční i hmotná podpora rodin ve vybraném území
- Rozvojové projekty (bydlení, sociální péče)
- Humanitární pomoc při katastrofách

Škála aktivit diecézních, oblastních a jiných Charit je velice rozmanitá, nejen co do různosti zemí, cílových skupin, forem, ale i co do objemu peněz. Některé projekty se „pořádí“ za několik tisíc korun - a přitom je to pomoc velice účinná v zemích, kde dolar má obrovskou hodnotu, jiné projekty jsou v rozpočtovány v řádech statisíců.

Ale i samotné projekty mohou být „víceúčelové“. (adopce na dálku mohou zahrnovat ozdravné pobyty dětí v Čechách apod.)

Charity pomáhají i „neprojektově“, třeba pomohou dovézt zvon do malinké ukrajinské vesničky atd.

Proto uvádíme pouze rámcový, spíš orientační, přehled největších charitních aktivit (projektů). Nejedná se tedy o výčet, ale o výběr.

## ADOPCE NA DÁLKU

**ACH Praha - Uganda, Indie, Bělorusko, Litva, Thajsko, Kazachstán** (ke konci roku 13 806 dětí v projektu )



### **DCH Hradec Králové - Indie**

**DCH Plzeň - Bolívie, Paraguay** (Bolívie v roce 2005 přibylo 39 dětí - celkem 168 dětí, odesláno 793 776 Kč; Paraguay 30 dětí, odesláno 173 742 Kč)

**ACH Olomouc a Charita Zábřeh, Římskokatolická far-  
nost Zábřeh - Haiti** (ke konci roku bylo adoptováno 57 dětí, na Haiti odesláno 158 470 Kč)

**OCH Znojmo - Zakarpatská Ukrajina**

**DCH Ostravsko-opavská** (Od r. 2002 bylo ke konci r. 2005 uzavřeno 1009 darovacích smluv)

**DCH České Budějovice - Bělorusko** (ke konci roku vybráno 52 dětí, adoptovaných 12)

## **ROZVOJOVÉ PROJEKTY, PODPORA RODIN, KOMUNIT**

### **ACH Praha**

#### **Indie**

● Založení školy pro zdravotní sestry St. Ignatius v Honavaru; renovace základní školy pro chlapce St. Joseph v Tuticorinu; založení počítačových center v Bídaru; projekt pro odstranění dětské práce v Honavaru; podpora svépomocných skupin; internátní škola Nellikar a další osvětové projekty.

● Podpora bydlení chudých rodin s dětmi - v tomto roce bylo opraveno 9 domků a do projektu byla zahrnuta výstavba 4 nových domků včetně nákupu pozemku. Cílovou skupinou jsou nejchudší rodiny dětí, zařazené v projektu Adopce na dálku. (Čtvrtinu nákladů hradila indická strana, 75% nákladů je příspěvek DCH Hradec Králové. Sdružení Česká kat. charita přispěla částkou 420 tisíc Kč z Tříkrálové sbírky 2005.)

#### **Uganda**

● Česko-ugandská nemocnice a školy pro porodní asistentky - stavba zahájena v květnu 2005, uvedení do provozu v roce 2006 (částečně financováno z výtěžku koncertu pořádaného ADCH Praha). Nemocnice bude poskytovat péči „adoptovaným“ dětem i obyvatelům kraje Buikwe.

● Technický Institut Malongwe v diecézi Lugazi - vybavení, zpřístupnění specializované vzdělání nejchudším dětem.

● Podpora ugandských bohosloveckých studentů.

### **ACH Olomouc**

#### **Ukrajina**

● Korolevo - sociálně pastorační centrum při klášteře sv. Jana Křtitele; (zásilky celkem v hodnotě 345 tisíc)

● Bortniky, komunita Miles Jesu - útulek pro opuštěné chlapce (drtič a lis na ovoce v hodnotě 126 tisíc, vybavení kotelny 150 tisíc)

### **Oblastní charita Znojmo (DCH Brno)**

**Ukrajina** - dílna na výrobu svíček (zřízení, vybavení, proškolení vedoucích dílen)

### **Oblastní charita Třebíč (DCH Brno)**

**Ukrajina** - pečovatelská služba pro seniory. (financování provozu)

### **Oblastní charita Břeclav (DCH Brno)**

Kosovo, Gjlane - sociálního centrum (platy pracovníků v projektu Děti ulice aj.)

### **DCH České Budějovice**

Bulharsko, Kazalnak - Dům OAZIS, sociální centrum pro seniory a postižené (roční plat sociální pracovnice, koordinátorky)

### **DCH Plzeň**

● **Bolívie, vesnice San Francisco de Moxos** - dokončení studny, vybudování rozvodů do dalších čtyř míst. V roce 2005 dárci poslali na konto dalších 75 366 Kč. Celkem bylo na vybudování studny odesláno 106 751 Kč.

● **Arménie, Gjumri** - domácí péče. Tým místních spolupracovníků (12 zaměstnanců a asi 10 stálých dobrovolníků) poskytuje klientům sociální a zdravotně-ošetrovatelskou péči spolu s materiální pomocí. V roce 2005 bylo z Tříkrálové sbírky na projekt uvolněno 280 000 Kč.

### **DCH Ostravsko-opavská**

#### **Ukrajina, Tjačivo**

● Důstojný život - pravidelný finanční příspěvek českých dárců seniorům a zdravotně postiženým

● Pečovatelská služba - pomoc osamoceným nemocným seniorům a zdravotně postiženým ve 4 vesnicích okresu

● Domov pokojného stáří Ust' Čorna - výrazná finanční, koordinační, metodická pomoc při výstavbě domu s kapacitou 11 míst.

● Středisko sociální pomoci Tjačiv, Dubove - pravidelné zásobování dvou skladů materiální humanitární pomocí a následnou distribuci sociálně potřebným. (šatstvo, lůžkoviny, jízdní kola, školní pomůcky, hračky, zdravotnické potřeby, léky.)

● Brigády mládeže - při stavebních pracích, úpravě terénu, stavění plotu kolem Domova pokojného stáří v Ust' Čorné, zajišťovaly dřevo na otop pro domov i osamocené seniory

## **SOCIÁLNÍ PROJEKTY**

### **DCH Litoměřice**

**Slovensko, Kojatice okr. Prešov** - romská osada. V roce 2005 se podařilo rozšířit spolupráci s Obecním úřadem Kojatice, v komunitě působí terénní sociální asistent (za podpory německé Charity). V letních měsících v osadě proběhly dva třítydenní pobyty sedmi dobrovolníků DCH Litoměřice, kteří připravili pro děti v osadě pestrý vzdělávací program (sport, kultura aj.) s cílem napomoci v dlouhodobém období zlepšit životní podmínky v osadě. V rámci projektu Romové svépomocí vybudovali a zpevnili cesty v osadě.

Podrobné informace k výše uvedeným aktivitám a informace týkající se humanitární pomoci jednotlivých diecézí při přírodních katastrofách jsou k dispozici na [www.charita.cz](http://www.charita.cz), ve výročních zprávách jednotlivých (arci)diecézí a také výročních zprávách jednotlivých Charit.



## 2. Pomoc cizincům v nouzi na území ČR

Do této skupiny patří lidé na cestách, migranti a uprchlíci, které z jejich původní vlasti vyhnaly válečný konflikt, pronásledování nebo chudoba.

### CELOREPUBLIKOVÉ PROJEKTY

#### ● Poradny pro cizince a uprchlíky

Azylanté i cizinci s různým typem pobytu v republice zde získají bezplatné sociální a základní právní poradenství, asistenci a doprovázení při jednání (na úřadech, ambasádách, policii), tlumočnické a překladatelské služby, pomoc při hledání ubytování a zaměstnání, kontakty a informace, v odůvodněných případech drobnou materiální nebo finanční pomoc.

Tyto služby poskytuje 8 specializovaných poraden, které se nacházejí při diecézních charitách (Praha, Brno, Ostrava, Olomouc, Hradec Králové, Plzeň, Litoměřice, České Budějovice) a 1 Poradna pro dlouhodobě legálně usazené cizince při FCH Česká Lípa.

#### ● Ubytovna pro cizince se statusem strpění

Diecézní charita Litoměřice provozuje na základě smlouvy se Správou uprchlických zařízení MV ČR ubytovnu pro cizince s vízem za účelem strpění pobytu. Zařízení poskytuje klientům ubytování, stravování, každodenní sociální asistenci, pomoc při jednání a komunikaci s orgány státní správy, sociálně právní poradenství, materiální

pomoc, pomoc dětem s přípravou do školy, volnočasové aktivity.

Kapacita ubytovny je 30 osob. V roce 2005 bylo poskytnuto ubytování 45 klientům.

#### ● Humanitární sklady na státní hranici

Nabízejí běžencům, které zadrží pohraniční policie nebo těm, jež jsou navraceni do ČR v rámci readmisních dohod, prvotní pomoc ve formě trvanlivých potravin, hygienických potřeb či oblečení. Humanitární sklady přispívají k zajištění lidsky důstojných podmínek pro zadržené osoby. Sklady se nacházejí v blízkosti státních hranic se Slovenskem, Spolkovou republikou Německo, Rakouskem a s Polskem, a též ve vnitrozemí.

Humanitární sklady (nejen na státní hranici) provozují arcidiecézní, diecézní, oblastní i farní charity: ACH Olomouc (Olomouc), ACH Praha, DCH Plzeň (FCH Cheb), DCH Hradec Králové, DCH České Budějovice (České Budějovice, Strážný, Dolní Dvořiště, České Velenice), DCH Litoměřice (provozuje 11 miniskladů na hranicích), OCH Veselí nad Moravou (Nová Lhota, Javorník, Radějov, Sudoměřice), OCH Uherský Brod (Starý Hrozenkov a Strání), OCH Vsetín (Nedašova Lhota a Střelná), FCH Nový Hrozenkov (Halenkov).

### AKTIVITY V AZYLOVÝCH ZAŘÍZENÍCH

#### ● Šatníky v azylových zařízeních

V případech, kdy migranti požádají o udělení statusu uprchlíka podle Ženevské konvence (udělení azylu), jsou ubytováni v azylových zařízeních Ministerstva vnitra ČR, nebo mohou bydlet v soukromí. Charita poskytuje svým klientům oblečení z humanitárních šatníků, které jsou zřízeny přímo v těchto zařízeních.

V roce 2005 se to týkalo: PoS Zastávka u Brna (provozuje DCH Brno), PoS Kostelec nad Orlicí, PoS Seč (DCH Hradec Králové), PoS Bělá-Jezová, Stráž pod Ralskem (FCH Česká Lípa), PŘS Vyšší Lhoty, Havířov (Charita Sv. Alexandra).

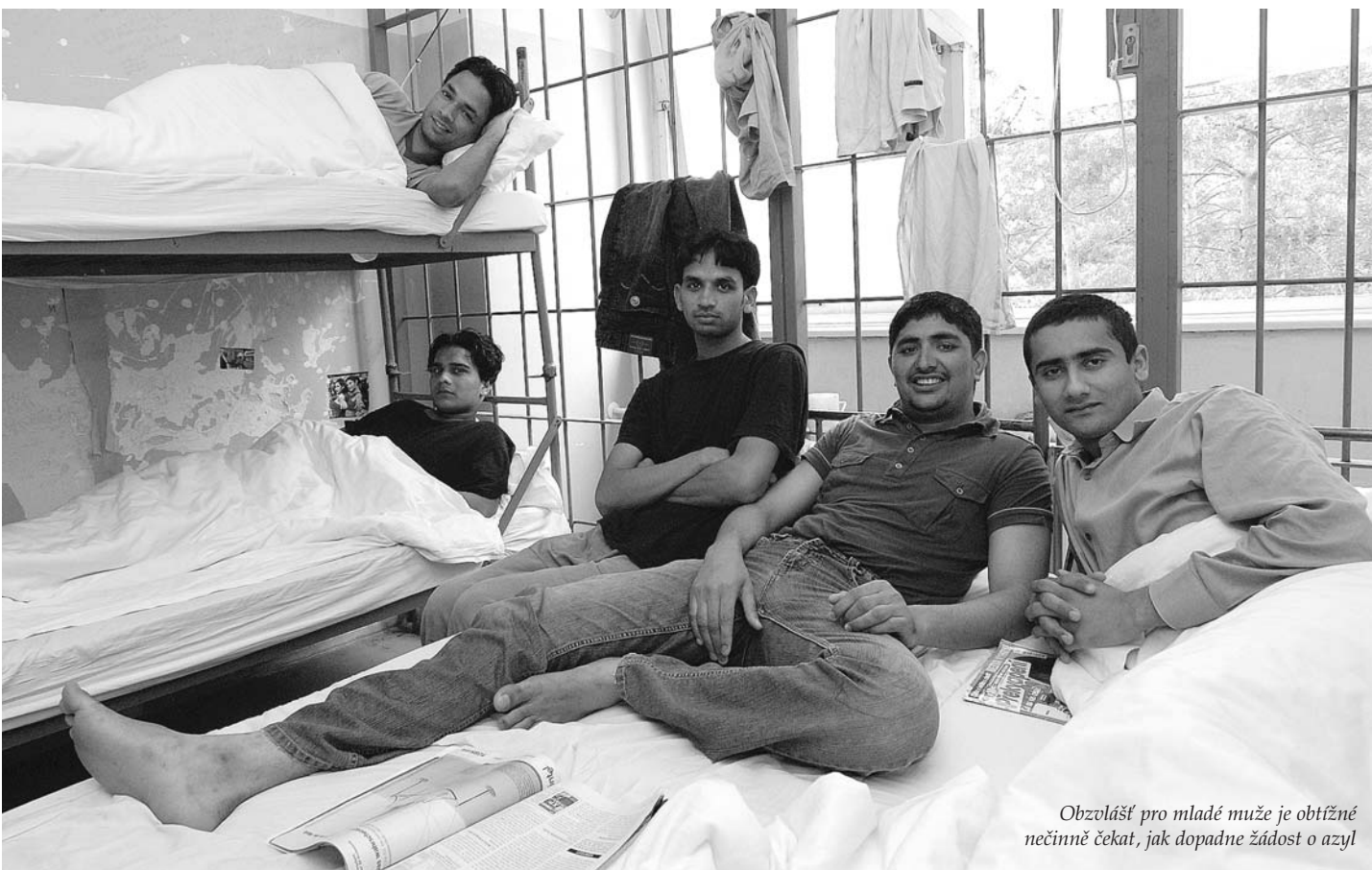
#### ● Aktivity pro volný čas

Přemíra volného času v azylových zařízeních bývá často zdrojem napětí. Charita pořádá a finančně přispívá na sportovní a kulturní aktivity, určené dospělým i dětem (sport, výstavy, výlety, tábory, vánoční besídky apod.). Přispívá dětem uprchlíků na školní pomůcky, talentovaným na různé zájmové mimoškolní aktivity, aj.

V Pobytovém středisku v Kostelci nad Orlicí provozuje DCH Hradec Králové řezbářskou dílnu a dílnu ručních prací pro ženy.



Děti v azylových zařízeních se rády chytanou každé zábavy



*Obzvlášť pro mladé muže je obtížné nečinně čekat, jak dopadne žádost o azyl*

DCH Brno zřídila v PoS Zastávka u Brna dílnu rukodělných prací pro ženy. Ve spolupráci s dobrovolníky zorganizovala v roce 2005 v pobytových střediscích Zastávka u Brna a Zbýšov řadu aktivit: Kromě již zmíněných, zorganizovala vystoupení multietnické kapely Újezd na Filozofické fakultě v Brně a letní stanový tábor pro děti žadatelů o azyl v Ruprechticích.

V rámci litoměřické diecéze organizovala FCH Česká Lípa v roce 2005 řadu aktivit pro žadatele o azyl v AZ Bělá pod Bezdězem a Stráž pod Ralskem.

ACH Praha zajišťovala ve spolupráci s dobrovolníky (studenty VŠ) v roce 2005 programy pro cizince v PŘS Praha - Ruzyně.

Charita sv. Alexandra provozovala v roce 2005 v PŘS Vyšní Lhoty řezbářskou dílnu a šicí dílnu.

## **PRÁVNÍ A SOCIÁLNÍ PORADENSTVÍ V AZYLOVÝCH ZAŘÍZENÍCH**

Pracovníci v diecézích pravidelně dojíždějí do azylových zařízení Kostelec nad Orlicí a Seč (DCH Hradec Králové), Domašov nad Bystřicí (ACH Olomouc), Bělá pod Bezdězem, Stráž pod Ralskem, Červený Újezd (FCH Lovosice a FCH Česká Lípa) a Vyšní Lhoty (Charita Sv. Alexandra) a poskytují klientům informace o povinnostech účastníka azylového řízení, o právních předpisech týkajících se uprchlictví a o systému státní správy v této oblasti, zejména se

jedná o asistenci při sepisování podání souvisejících s řízením o udělení azylu (např. rozklad proti zamítnutí žádosti o udělení azylu).

### **Právní a sociální poradenství v PŘS Praha-Ruzyně**

Ve spolupráci a za podpory UNHCR vznikl již v roce 2000 projekt Letiště. Cílem tohoto projektu je monitorování migrační situace na pražském letišti a poskytování právního, sociálního a speciálního poradenství žadatelům o azyl v Příjímáacím středisku Praha-Ruzyně. Hlavním partnerem tohoto projektu je ACH Praha. Vzhledem ke zvyšujícímu se počtu žadatelů o azyl z arabských zemí v tomto zařízení, byl na projekt Letiště přijat právník hovořící arabsky. V rámci tohoto projektu funguje spolupráce s Arcibiskupstvím pražským, Komunitou Chemin Neuf a Českou muslimskou obcí.

## **AKTIVITY V ZAŘÍZENÍCH PRO ZAJIŠTĚNÍ CIZINCŮ**

Charita pokračovala v aktivitách v záchytných zařízeních pro cizince Velké Přílepy (ACH Praha), Bálková (DCH Plzeň), a Frýdek Místek (DCH ostravsko-opavská). Cílem těchto aktivit je monitorovat dodržování lidských práv, poskytovat materiální pomoc, sociální a právní poradenství, zajišťovat programy pro volný čas v zařízeních.





S dětmi azylantů se charitní pracovníci obvykle velmi brzy domluví česky

### Bálková

V detenčním zařízení Bálková poskytovali pracovníci DCH Plzeň v roce 2005 pravidelně 1x za 14 dní sociální a právní poradenství, asistenci při soudních podáních, materiální pomoc (šatstvo, jazykové učebnice, cizojazyčné noviny, dopisní potřeby, stolní hry atd.). V průběhu roku se v ZZC Bálková několikrát uskutečnila výtvarná dílna pod vedením dobrovolnic. Na žádost zajištěných zprostředkovali pracovníci DCH Plzeň návštěvu duchovního. Poradenských služeb v Bálkové čerpaly stovky osob.

### Velké Přílepy

Hlavními aktivitami v zařízení pro zajištění cizinců ve Velkých Přílepech je poskytování sociálního a právního poradenství, duchovenské péče, zajišťování materiální pomoci a volnočasových aktivit. K dispozici je duchovní a kulturní místnost v tomto zařízení. Pracovnice ACH Praha poskytovaly speciální poradenství ženám (prevence obchodu se ženami), poradenství matkám s dětmi, tělesně postiženým a starým lidem. Součástí činnosti ACH Praha ve Velkých Přílepech je organizování besed zaměřených na problematiku obchodování s lidmi a téma legálního zaměstnávání v ČR. Besedy mají preventivní charakter a jsou periodicky opakovány. Dále ACH Praha distribuuje informační materiály, manuály, adresáře

a brožury k cílovým skupinám s kontakty na organizace i státní orgány.

### Frýdek Místek

Hlavními aktivitami Charity sv. Alexandra (DCH ostravsko-opavská) v detenčním zařízení Frýdek Místek bylo v roce 2005 poskytování právního a sociálního poradenství, materiální a sociální pomoc, na vyžádání též duchovní služba.

## INTEGRACE CIZINCŮ DO ČESKÉ SPOLEČNOSTI

### Multikulturní centra

Multikulturní centra poskytují prostor pro setkávání, vzdělávání a navazování sociálních vazeb legálně dlouhodobě usazených cizinců a azylantů. Zároveň tím slouží k zachování jejich národní identity, poznávání sebe navzájem a odbourávání možné nedůvěry a předsudků ze strany většinové společnosti; posilují tak integrační proces cizinců do české společnosti.

### DCH Plzeň

V roce 2005 se uskutečnilo 8 multikulturních večerů (otevřených i pro širokou veřejnost) v Plzni a dalších

městech. Večery byly zaměřené na Makedonii, Arménii, Tukmenistán, Ázerbajdžán, Ukrajinu, Írán či Súdán a zúčastnilo se jich celkem 235 osob.

### **DCH České Budějovice**

Od května roku 2004, kdy došlo k zahájení činnosti Multikulturního centra, proběhlo několik akcí: výstavy umělců - cizinců, osvětové přednášky právníka a novináře, sportovní odpoledne, výlety po historických památkách v okolí, neformální setkání s ukázkami jídel národních kuchyní, volnočasové aktivity pro děti. Klienti multikulturního centra mohou využít právního a sociálně právního poradenství. V rámci projektu byla založena cizojazyčná knihovna, k dispozici je pro klienty též internet, televize a video.

### **DCH Brno**

Diecézní charita Brno realizuje síťový projekt sociálního a právního poradenství zaměřený na podporu integrace cizinců s trvalým a dlouhodobým pobytem. V rámci DCH Brno se na realizaci projektu podílí OCH Blansko, OCH Břeclav a OCH Hodonín. Součástí práce zaměstnanců charity je přiblížit české veřejnosti cizineckou problematiku a přispět tak k odstraňování xenofobních postojů a k celkovému rozvoji vztahů cizinců a jejich komunit s občany ČR (např. formou multikulturních akcí, výstav fotografií s psychosociální tematikou apod.).

### **DCH Litoměřice**

Od listopadu 2005 zajišťovala DCH Litoměřice kurzy pro uznané azylanty z Integrovaných azylových středisek Velešice a Předlice s cílem poskytnout jim praktické informace pro úspěšnou integraci v České republice. Jednalo se o kurzy: „Kulturně - historický přehled“ a „sociálně právní minimum.“ Kurzů se zúčastnilo 5 azylantů.

### **Mezinárodní projekt zaměřený na integraci imigrantů**

Sdružení Česká katolická charita byla partnerem v česko-dánsko-holandském projektu s názvem: „Integrace imigrantů a uprchlíků prostřednictvím občanství v demokratické společnosti.“ Několik univerzit a organizací, které pracují s uprchlíky, spojilo své dosavadní zkušenosti za účelem nalezení nové metody pro integraci imigrantů a uprchlíků ze třetích zemí. Mezi univerzity, jež se do projektu aktivně zapojily, patří: Hanzehogeschool (Groningen, Nizozemí), Jihočeská univerzita (České Budějovice, Česká republika) a Den Sociale H\_jskole (Odense, Dánsko). Mezi organizace, které se podílely na projektu, patří: Humanitas, Loggerconsult, a CMO, všechny z Groningenu (Nizozemí) a Sdružení Česká katolická charita. Kromě zmíněných škol a organizací se na vývoji metody podíleli i samotní imigranti. Projekt začal v říjnu 2003 a trval do prosince 2005. Projekt byl financován ze zdrojů programu Leonardo da Vinci, Evropské Komise.

Kromě nové metody vznikl též Manuál pro učitele obsahující studijní programy pro studenty sociální práce

a Tréninkový kurz pro sociální pracovníky a dobrovolníky. Studijní programy byly v průběhu projektu vyzkoušeny na univerzitách a metoda ověřena ve spolupracujících organizacích. Výsledky byly zdokonaleny na základě evaluace.

Metoda je přeložena do českého jazyka, manuál a kurz jsou zatím v angličtině a holandštině na doprovodném CD-Romu. Více informací o projektu lze nalézt na: [www.integration-and-citizenship.org](http://www.integration-and-citizenship.org).

## **PRÁCE S VEŘEJNOSTÍ**

Snahou pracovníků Charity je přiblížit české veřejnosti cizineckou problematiku a přispět tak k předcházení tenze, k odstraňování xenofobních postojů a k celkovému rozvoji vztahů cizinců a jejich komunit s občany ČR (např. formou multikulturních akcí, výstav fotografií s cizineckou tematikou apod.).

### **Spolupráce s médii**

Nedílnou součástí práce s veřejností je i spolupráce s médii (televize, rozhlas, tisk).

Pracovníci DCH Hradec Králové, DCH Litoměřice, DCH Plzeň, DCH České Budějovice, ACH Praha informovali o své činnosti i cizinecké problematice prostřednictvím publikací článků v regionálním i celostátním tisku, poskytování příspěvků a rozhovorů do regionálních i celostátních rozhlasových a televizních stanic a distribucí informačních letáků.

### **Besedy, přednášky**

#### **DCH Plzeň**

● Cyklus besed „Cizinci a my,“ který byl podpořený Magistrátem města Plzně. V roce 2005 se uskutečnilo 85 besed v plzeňských základních a středních školách. (Od roku 2002 již 220 besed). Hlavním tématem besed je uprchlictví v ČR a možnosti našeho soužití s nově přichozími či odlišnými lidmi. Besedy realizují lektori - odborníci na uprchlickou problematiku či vybraní lektori z řad uprchlíků, kteří hovoří o zkušenosti odchodu ze země původu a životě v ČR. Cílem projektu je přispět k překonání bariér mezi cizinci a Čechy a předcházení těmto bariérám.

Úryvek z hodnocení besed žákem 9. třídy plzeňské ZŠ: „Líbilo se mi to, že jsem si rozšířil obzory a to, co jsem se dozvěděl o uprchlících. Taky jak žijou lidi v jiných zemích. Já osobně nebo můj postoj se stal pozitivnějším, neboť jsou lidé, kterým záleží na ostatních.“

#### **DCH České Budějovice**

● Poradna pro uprchlíky se podílela na přednáškové činnosti pro Teologické a Zdravotně-sociální fakulty JU, gymnázia, SZŠ a jiných středních škol Českobudějovicka. Prezentace Poradny na festivalu Jeden svět pořádaného o.s. Člověk v tísni při ČT 1. Přednášelo se a diskutovalo na téma lidských práv a postavení uprchlíků ve světě.

Besedy a semináře probíhají též v multikulturních centrech (DCH Plzeň, DCH České Budějovice). Navštěvují je





*Soutěžemi, hrami a dalšími způsoby se snaží Charity zpříjemnit klientům čekání na azyl*

jednak samotní cizinci, ale i česká veřejnost, což umožňuje sblížení obou stran a vzájemné pochopení.

### Výstavy, koncerty

Pracovníci Charity pořádaly v roce 2005 výstavy buď v rámci akcí multikulturních center (DCH České Budějovice, DCH Plzeň) nebo při jiných příležitostech.

DCH Hradec králové uskutečnila výstavu výrobků žadatelů o azyl v rámci Dne otevřených dveří v PoS v Kostelci nad Orlicí.

Sdružení Česká katolická charita uspořádala dne 31. 3. 2005 ve spolupráci se Správou uprchlických zařízení MV ČR, UNHCR, DCH Hradec Králové a ACH Praha benefiční večer v pražském Rock Café. Součástí akce bylo vystoupení hudební skupiny Újezd (uprchlíci z AZ Červený Újezd), Mbunda Afrika a Jablkoň, promítání dokumentárního filmu Účel cesty, výstava fotografií UNHCR a P.Šilhánka z Afgánistánu, ochutnávka tradiční kuchyně (uprchlíci z AZ Kostelec nad Orlicí).

Diecézní charita Brno zorganizovala ve spolupráci se SUZ MV ČR v rámci studentské akce SEMESTREND, kterou každoročně pořádají studenti FF a FSS MU v Brně, výstavu výrobků žadatelů o azyl z PoS Zastávka u Brna a vystoupení kapely Újezd. Akce byla určena zejména studentům za účelem zviditelnění uprchlické problematiky.

Dále pracovníci DCH Brno uspořádali sportovní den ve spolupráci s organizací Nesehnutí akci na Moravském

náměstí v Brně u příležitosti oslav Mezinárodního dne uprchlíků. Při této příležitosti byly vystaveny výrobky ze šicí dílny vytvořené obyvateli z PoS Zastávka u Brna.

DCH Brno připravila Multikulturní festival na zámku v Hrubšicích u Ivančic v rámci něhož proběhl dětský den pro děti žadatelů o azyl.

Arcidiecézní charita Praha uspořádala pro zahraniční studenty Právnické fakulty v Praze neformální setkání a diskuzi nad legislativou, která se týkala zákona o pobytu cizinců a problematiky nucené prostituce.

SČKCH uspořádala pod záštitou biskupa Václava Malého a senátora Jaromíra Štětiny putovní fotografickou výstavu Jindřicha Štreita: „Tak blízko, tak daleko“ věnovanou problematice uprchlických táborů v Čechensku a Ingušsku. Akce se uskutečnila v železničním vagónu, který zastavil na nádražích čtrnácti českých a moravských měst.

### Koordinace práce s migranty a uprchlíky v rámci SČKCH

Národní migrační koordinátor SČKCH metodicky řídí aktivity v jednotlivých diecézích, poskytuje informační servis a odborné poradenství a řídí odborné kolegium pro otázky migrace a uprchlictví v rámci SČKCH. Rozvíjí na tomto poli spolupráci se státními institucemi, orgány a českými i zahraničními nevládními organizacemi.

Koordinátor je současně členem Mezioborní komise pro tvorbu nové koncepce integrace azylantů a pro přidělování integračních bytů oprávněným osobám a též členem Komise ministra práce a sociálních věcí ČR pro integraci cizinců.

### Prevence nelegální migrace v zemích původu

Poslední roky se ČR stává cílovou zemí pro stále větší počet ekonomických imigrantů. Proto Charita rozvíjí přímou pomoc v zemích, odkud tito migranti přicházejí. Humanitární oddělení ve spolupráci s migračním oddělením při Sdružení Česká katolická realizuje takto zaměřené projekty na Ukrajině a v Moldávii.

Diecézní charita Litoměřice realizuje od roku 2002 vlastní projekt v romské osadě Kojatice v okrese Prešov na východním Slovensku. Cílem projektu je zlepšit sociální situaci obyvatel osady prostřednictvím volnočasových, sportovních a vzdělávacích aktivit pro děti a mládež z romské osady.

### Spolupráce

- se státními orgány: Zastupitelské úřady ČR v zahraničí, Zastupitelské úřady v ČR, Cizinecká policie, Odbor azylové a migrační politiky MV ČR, Správa uprchlických zařízení MV ČR, Ministerstvo práce a sociálních věcí ČR, Ministerstvo zdravotnictví ČR, Azylová zařízení, Krajské, městské a obecní úřady, Úřady práce, Finanční úřady,
- s nevládními (NGO's) a mezinárodními (IO's) organizacemi: Poradna pro uprchlíky Praha, UNHCR Praha, Poradna pro integraci Praha, Organizace pro pomoc uprchlíkům Praha, SOZE Brno, La Strada ČR o.p.s., IOM Praha, Multikulturní centrum Praha, YWCA v České republice, Centrum pro otázky migrace Praha, Český helsinský výbor, Český červený kříž, Slovo 21, Soužití 21,



Poradna pro ženy a dívky v nouzi Eva a dalšími

- se školami a školskými zařízeními
- se zdravotnickými zařízeními
- síť oblastních a farních charit, spolupráce s migračními koordinátory z ACH Praha, ACH Olomouc, DCH Plzeň, DCH Litoměřice, DCH Brno, DCH Hradec Králové, DCH Ostravsko-Opavské v rámci Sdružení Česká katolická charita

- síť Charit v rámci členství v Caritas Europa ([www.caritas-europa.org](http://www.caritas-europa.org)) a Caritas Internationalis (<http://www.caritas.org/>)

Pomoc cizincům by nebyla možná bez přispění úřadů, dárců, sponzorů a dobrovolníků, kteří poskytli finanční prostředky, materiální pomoc a vlastní síly na provoz a služby poskytované pracovníky Charity v minulém roce cizincům a uprchlíkům.

### 3. Povodně 2002

V roce 2005 zahájila provoz poslední dvě zařízení, která spadala do projektů na pomoc seniorům a lidem handicapovaným postiženým povodněmi v roce 2002.

Koncem dubna byla slavnostně otevřen Dům pokojného stáří sv. Ludmily v Chabařovicích. V šestnácti jednolůžkových a šesti dvoulůžkových pokojích s vlastním sociálním zařízením nalezlo ubytování dvacet osm klientů. Zařízení spravuje Oblastní charita Ústí nad Labem.

V listopadu 2005 se nastěhovali první obyvatelé do Domu sv. Františka ve Veselí nad Lužnicí. V třípatrovém objektu je 23 jednolůžkových, 5 dvoulůžkových pokojů. Zřizovatelem i provozovatelem je DCH v Českých Budějovicích.



Otevírání azylového domu sv. Františka ve Veselí nad Lužnicí (hovoří ředitelka OCH ČB Michaela Čermáková).



Povodně na Mělnicku v roce 2002

# VI. Hospodaření

Celkový objem nákladů sekretariátu Sdružení České katolické charity Praha (dále jen Se SČKCH) za rok 2005 činil 85 730,- tis. Kč a vzrostly oproti roku 2004 o 19 %.

Celkový objem výnosů Se SČKCH za rok 2005 činil 83 464 tis. Kč a vzrostly oproti roku 2004 o 24 %. Ve výnosech se zobrazí také dary získané od občanů. Vyšší nárůst výnosů způsobila vlna Tsunami, která postihla koncem roku 2004 pobřeží Indonésie, Srí-Lanky ale také zemětřesení v Pákistánu, nebo záplavy v Rumunsku apod.

Výsledek hospodaření Se SČKCH za rok 2005 vykazuje ztrátu ve výši 2 266 tis. Kč.

Do hospodářského výsledku Se SČKCH za rok 2005 se promítla hodnota darovaných drobných movitých věcí. V roce 2005 činila hodnota těchto darů 2 202 tis. Kč.

Účetnictví Se SČKCH je vedeno a účetní závěrka byla sestavena v souladu se zákonem č. 563/1991 Sb., ve znění pozdějších předpisů, vyhláškou č. 504/2002 Sb. ve znění pozdějších předpisů pro účetní jednotky, u kterých hlavním předmětem činnosti není podnikání, pokud účtují v soustavě podvojného účetnictví.

## STRUKTURA NĚKTERÝCH NÁKLADOVÝCH POLOŽEK SČKCH ZA ROK 2005

za rok 2005 [v tisících Kč]

Spotřeba drobného dlouhodobého majetku	1 189
Spotřeba kancelářských potřeb	726
Náklady na tisk, odbor.literaturu,zákony	1 685
Spotřeba náhradních dílů k PC	15
Spotřeba elektrické energie	410
Spotřeba plynu, tepla	334
Spotřeba vody a stočné	71
Spotřeba PHM na zahraničních misích	630
Náklady spojené s opravami automobilů	94
Opravy a udržování budov a přístrojů	320
Cestovné (služební cesty tuzemské i zahraniční)	3 133
Letenky do zahraničí	1 454
Náklady na tříkrálovou sbírku (složeny,pokladničky,cukr,inzerce,průkazky, pojištění koledníků, distribuce letáků)	2 615
Služby - novinářská činnost, fotopráce	257
Služby - školení	388
Služby - tlumočení, překlady	371
Služby - webové stránky, údržba softwaru, internet	636
Služby - poplatky v zahraničí	2 098
Služby - grafické práce	486
Služby - úklid dodavatelsky	119
Služby - ostatní	299
Náklady na telefon, poštovné	1 538
Mzdové náklady	9 547
Smlouvy o dílo, mandátní smlouvy	1 985
Zákonné sociální a zdravotní pojištění	3 121
Náklady na stravování zaměstnanců	168
Dary sociálně potřebným	12 797
Bankovní poplatky	556
Pojistné	349
Odpisy hmotného majetku	2 453

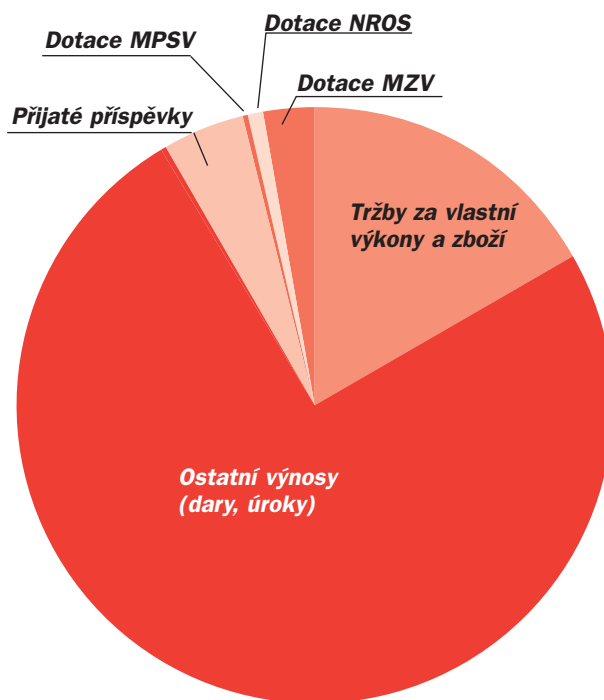
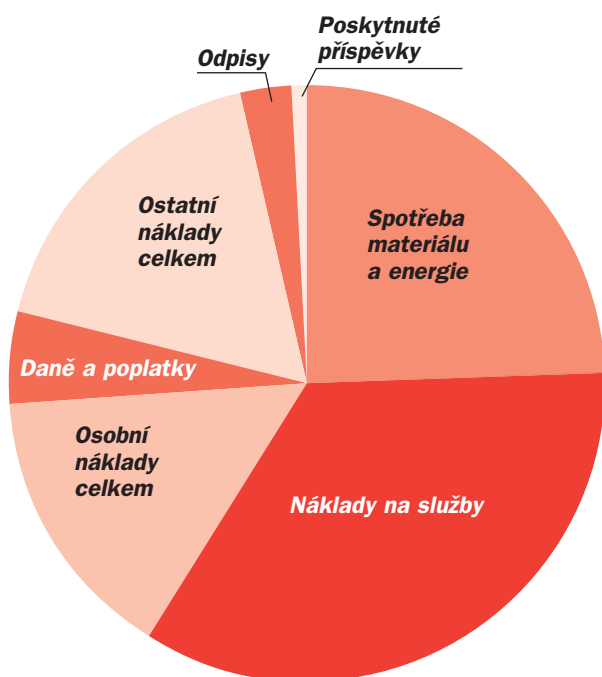


### Náklady Se SČKCH za rok 2005

	[tis. Kč]	[%]
<b>Náklady celkem</b>	<b>85 730</b>	<b>100,00</b>
Spotřeba materiálu a energie	20 984	24,48
Náklady na služby	29 733	34,68
Osobní náklady celkem	12 840	14,98
Daně a poplatky	4 271	4,98
Ostatní náklady celkem	14 850	17,32
Odpisy	2 549	2,97
Poskytnuté příspěvky	503	0,59

### Výnosy Se SČKCH za rok 2005

	[tis. Kč]	[%]
<b>Výnosy celkem</b>	<b>83 464</b>	<b>100,00</b>
Tržby za vlastní výkony a zboží	14 102	16,90
Ostatní výnosy (dary, úroky)	62 351	74,70
Tržby z prodeje majetku	185	0,22
Přijaté příspěvky	3 805	4,56
Dotace MPSV	193	0,23
Dotace NROS	725	0,87
Dotace MZV	2 103	2,52





**Přehled o stavu a pohybu majetku Se SČKCH za rok 2005 [v tisících Kč]**

	Stav k 1. 1. 2005	Způsob nabytí	Pořízení dlouhod. majetku	Vyřazení dlouhod. majetku	Oprávký	Stav k 31. 12. 2005
Dlouhodobý majetek	50 601	50 579	129	2 469	98 582	
budovy	43 447	dar	32 292		1 930	73 809
zastavěný pozemek	4 126	dar	15 375			19 501
dopravní prostředky	439	nákup	1 928	96	259	2 012
přístroje, zařízení, inventář	353	nákup	984	0	280	1 057
podíly v ovládaných osobách	200					200
ostatní dlouhodobé půjčky	2 003					2 003
nedokončený majetek	33			33		0

**Přehled o peněžních příjmech a výdajích Se SČKCH za rok 2005**

	[v tisících Kč]
<b>Stav k 1. 1. 2005</b>	<b>71 558</b>
<b>Příjmy v r. 2005</b>	<b>238 820</b>
Dary	134 340
Dotace	3 021
Tržby	76 638
DPH	1 089
Ostatní	23 732
<b>Výdaje v r. 2005</b>	<b>245 192</b>
DPH	1 075
Úhrada závazků	83 180
Poskytnuté zálohy	47 318
Poskytnuté dary	12 822
Ostatní	100 797
<b>Stav k 31. 12. 2005</b>	<b>65 186</b>

**Vývoj a konečný stav fondů Se SČKCH v r. 2005**

	[v tisících Kč]
<b>Stav k 1. 1. 2005</b>	<b>86 440</b>
<b>Příjmy v r. 2005</b>	<b>210 303</b>
Příjmy ze sbírky	138 138
Dary	204
Příspěvky od zahraničních organizací	37 592
Ostatní	34 369
<b>Výdaje v r. 2005</b>	<b>162 841</b>
Peníze poskytnuté ze sbírky	106 999
Dary	130
Výdaje na zahraniční projekty	37 702
Ostatní	18 010
<b>Stav k 31. 12. 2005</b>	<b>133 902</b>

**ROZVAHA**

Vzdělávací institut s.r.o. za rok 2005

v plném rozsahu k [v tisících Kč] 31. 12. 2005

AKTIVA	Běžné účetní období		Minulé období
	Brutto	Netto	Netto
AKTIVA CELKEM	325	325	2 056
C. Oběžná aktiva	325	325	2 056
C. III. Krátkodobé pohledávky	40	40	774
Pohledávky z obchodních vztahů	18	18	774
Pohledávky podstatný vliv	22	22	
C. IV. Krátkodobý finanční majetek	285	285	1 282
Účty v bankách	285	285	1 282
Kontrolní číslo	1 300	1 300	8 224
<b>PASIVA</b>			
	Stav v běžném období	Stav v minulém období	
PASIVA CELKEM	325	2 056	
A. Vlastní kapitál	174	199	
A.I. Základní kapitál	200	200	
Základní kapitál	200	200	
A.IV. Výsledek hospodaření minulých let	-1		
Neuhrazená ztráta minulých let	-1		
A.V. Výsledek hospodaření běžného účetního období	-25	-1	
B. Cizí zdroje	151	1 857	
B.III. Krátkodobé závazky	151	1 857	
Závazky z obchodních vztahů	66	101	
Závazky - ovládající a řídicí osoba	50	1 756	
Kontrolní číslo	1 325	8 225	

**VÝKAZ ZISKŮ A ZTRÁT**

Vzdělávací institut s.r.o. za rok 2005

v plném rozsahu k [v tisících Kč] 31. 12. 2005

	Stav v běžném období	Stav v minulém období
II. Výkony		580
Tržby za prodej vlastních výrobků a služeb		580
B.Výkonová spotřeba	24	59
Spotřeba materiálu a energie		2
Služby	24	57
Přidaná hodnota	-24	521
Osobní náklady		489
Mzdové náklady		373
Náklady na sociální a zdravotní pojištění		115
Sociální náklady		1
Daně a poplatky		29
Provozní výsledek hospodaření	-24	3
Ostatní finanční náklady	1	4
Finanční výsledek hospodaření	-1	-4
Výsledek hospodaření za běžnou činnost	-25	-1
Výsledek hospodaření za účetní období	-25	-1
Výsledek hospodaření před zdaněním	-25	-1
Kontrolní číslo	-75	2 806

# ROZVAHA (balance) k 31. 12. 2005 [v tisících Kč]

## přehled o stavu a pohybu majetku Se SČKCH

AKTIVA	Stav k 1. 1. 2005	Pohyb v r. 2005	Stav k 31. 12. 2005
A Dlouhodobý majetek celkem:	50 601	47 981	98 582
I. Dlouh. nehmotný majetek celkem	79	0	79
Software			
Drobný dlouhodobý nehmotný majetek	79	0	79
II. Dlouh. hmotný majetek celkem	59 284	50 339	109 623
Pozemky	4 126	15 375	19 501
Stavby	48 347	32 292	80 639
Samostatné movité věci a soubory	3 772	2 747	6 519
Drobný dlouhodobý hmotný majetek	2 990	-26	2 964
Ostatní dlouhodobý hmotný majetek	16	-16	
Nedokončený dlouh. hmotný majetek	33	-33	
III. Dlouhodobý finanční majetek	2 203	0	2 203
Podíly v ovládaných a řízených osobách	200	0	200
Ostatní dlouhodobé půjčky	2 003	0	2 003
IV. Oprávky k dlouh. majetku celkem:	-10 965	-2 358	-13 323
Oprávky k drobnému dlouh. nehmotnému majetku	-79	0	-79
Oprávky ke stavbám	-4 900	-1 930	-6 830
Oprávky k samost. movitým věcem a souborům movitých věcí	-2 980	-470	-3 450
Oprávky k drobnému dlouh. hmotnému majetku	-2 990	26	-2 964
Oprávky k ostatnímu dlouh. hmotnému majetku	-16	16	
B Krátkodobý majetek celkem:	81 208	45 828	127 036
I. Zásoby		2 202	2 202
Materiál na skladě			2 202
II. Pohledávky celkem:	9 210	47 945	57 155
Odběratelé	3 018	-353	2 665
Poskytnuté provozní zálohy	1 227	47 318	48 545
Ostatní pohledávky	1 092	-27	1 065
Pohledávky za zaměstnanci	267	1 848	2 115
Jiné a ostatní pohledávky		0	
Daň z příjmu	0	0	0
Jiné pohledávky	3 165	-519	2 646
Dohadné účty aktivní	441	-322	119
III. Krátkodobý fin. majetek celkem	71 571	-6 350	65 221
Pokladna	287	974	1 261
Ceniny	13	21	34
Účty v bankách	71 271	-7 345	63 926
IV. Jiná aktiva celkem	427	2 031	2 458
Náklady příštích období	215	1 603	1 818
Příjmy příštích období	207	433	640
Kursově rozdíly aktivní	5	-5	
<b>AKTIVA CELKEM :</b>	<b>131 809</b>	<b>93 809</b>	<b>225 618</b>
PASIVA	Stav k 1. 1. 2005	Pohyb v r. 2005	Stav k 31. 12. 2005
A. Vlastní zdroje celkem	128 770	93 471	222 241
I. Jmění celkem	139 010	93 634	232 644
Vlastní jmění	52 570	46 172	98 742
Fondy	86 440	47 462	133 902
II. Výsledek hospodaření celkem	-10 240	-163	-10 403
Účet výsledku hospodaření	0	2 266	-2 266
Výsledek hospodaření ve schval. řízení	-4 783	4 783	
Nerozdělený zisk, neuhrazená ztráta min. let	-5 457	-2 680	-8 137
B. Cizí zdroje celkem	3 039	338	3 377
III. Krátkodobé závazky celkem	2 743	133	2 876
Dodavatelé	1 027	329	1 356
Přijaté zálohy		18	18
Ostatní závazky	580	-558	22
Zaměstnanci	468	111	579
Ostatní závazky vůči zaměstnancům	14	-14	
Závazky k ins.soc.zab.a veř.zdr.poj.	278	34	312
Ostatní přímé daně	293	-177	116
Daň z přidané hodnoty		196	196
Ostatní daně a poplatky		1	1
Závazky ze vztahu ke stát. rozpočtu	7	-7	
Jiné závazky	76	200	276
IV. Jiná pasiva celkem	296	205	501
Výdaje příštích období	296	79	375
Výnosy příštích období		126	126
<b>PASIVA CELKEM :</b>	<b>131 809</b>	<b>93 809</b>	<b>225 618</b>



## Náklady a příjmy SČKCH za rok 2005 [v tisících Kč]

ACH/DCH	Brno	České Budejovice	Hradec Králové	Litoměřice	Olomouc	Ostrava – Opava	Pízeň	Praha	ČKCH – CHDR	SeČKCH	Celkem
Spotřeba mat. a ener.	35 728	11 488	31 718	11 133	68 215	46 641	19 776	9 141	48 678	20 984	303 502
Náklady na služby	33 048	8 412	24 983	23 230	33 844	29 443	13 071	20 200	15 428	29 733	231 392
Mzdové náklady	117 118	33 156	90 029	35 539	131 007	103 352	42 929	36 648	62 762	9 528	662 068
Soc. a zdr. pojištění	40 376	11 369	30 531	12 191	44 935	35 835	15 004	12 349	21 648	3 312	227 550
Dary	1 347	194	3 235	28	637	1 576	547	6 202	5 316	12 822	31 904
Ostatní náklady	9 121	2 075	9 395	12 462	8 965	8 172	2 714	7 852	1 926	6 802	69 484
Odpisy	7 546	3 583	12 686	2 704	9 674	13 868	3 760	8 025	7 006	2 549	71 401
<b>Náklady celkem</b>	<b>244 284</b>	<b>70 277</b>	<b>202 577</b>	<b>97 287</b>	<b>297 277</b>	<b>238 887</b>	<b>97 801</b>	<b>100 417</b>	<b>162 764</b>	<b>85 730</b>	<b>1 597 301</b>
Tržby za vl. výkony	1 720	428	2 564	8 674	6 975	10 041	881	328		185	31 796
Tržby od zdravotních pojišťoven	24 098	5 368	18 755	13 976	63 076	15 560	13 104	20 268	111	0	174 316
Tržby za služby	54 102	13 167	63 739	15 638	75 952	60 811	18 117	6 853	63 012	14 102	385 493
Dotace ministerstvo	35 511	9 614	23 487	10 942	22 160	16 237	11 769	7 307	91 000	3 021	231 048
Dotace kraje/okres	54 914	17 309	31 593	11 693	72 571	45 666	18 534	15 997		0	268 277
Dotace obec	31 235	6 691	17 863	8 334	21 029	26 289	17 931	4 038	207	0	133 410
Ostatní dotace	13 609	6 443	8 129	6 739	10 031	25 603	2 565	8 265		0	81 591
Ostatní výnosy	16 573	2 082	14 644	29 272	8 699	6 276	3 916	5 489	3 052	3 805	93 808
Dary tuzemské	7 730	2 749	13 430	5 126	9 454	12 630	5 006	15 599	395	6 226	78 345
Dary ze zahraničí	-186	2 968	1 005	392	309	758	214	604		56 125	62 189
Sbírky církevní	1 943	1 543	2 875	257	4 169	1 174	373	1 202		0	13 536
Sbírky ostatní	59	882	3 474	118	3 103	4 298	1 965	1 366		0	15 265
<b>Výnosy celkem</b>	<b>241 308</b>	<b>69 244</b>	<b>201 558</b>	<b>111 161</b>	<b>297 528</b>	<b>225 343</b>	<b>94 375</b>	<b>87 316</b>	<b>157 777</b>	<b>83 464</b>	<b>1 569 074</b>
<b>Hospodář. výsledek</b>	<b>-2 976</b>	<b>-1 033</b>	<b>-1 019</b>	<b>13 874</b>	<b>251</b>	<b>-13 544</b>	<b>-3 426</b>	<b>-13 101</b>	<b>-4 987</b>	<b>-2 266</b>	<b>-28 227</b>
Investice stavební	21 294	41 575	16 020	9 728	21 863	21 773	1 448	22 430			156 131
Investice zařízení	860	1 043	3 618	44	4 009	3 997	476	1 361	3 960	3 410	22 778
<b>Celkem invest. výdaje</b>	<b>22 154</b>	<b>42 618</b>	<b>19 638</b>	<b>9 772</b>	<b>25 872</b>	<b>25 770</b>	<b>1 924</b>	<b>23 791</b>	<b>3 960</b>	<b>3 410</b>	<b>178 909</b>
Dotace na investice	12 970	41 948	9 331	10 497	17 573	15 002	130	2 986		3 108	113 545
Ostatní zdroje invest.	9 184	670	10 307	187	4 464	8 202	1 573	21 081		302	55 970
<b>Celkem invest. zdroje</b>	<b>22 154</b>	<b>42 618</b>	<b>19 638</b>	<b>10 684</b>	<b>22 037</b>	<b>23 204</b>	<b>1 703</b>	<b>24 067</b>	<b>0</b>	<b>3 410</b>	<b>169 515</b>
<b>Investice: zdroje - výdaje</b>	<b>0</b>	<b>0</b>	<b>0</b>	<b>912</b>	<b>-3 835</b>	<b>-2 566</b>	<b>-221</b>	<b>276</b>	<b>-3 960</b>	<b>0</b>	<b>-9 394</b>
<b>Počet zaměstnanců</b>											
fyzický	714	330	682	306	1 162	815	310	367	406	44	5 136
přepočtený	666	280	554	282	969	805	289	267	370	36	4 518



## VÝROK AUDITORA

Provedla jsem audit účetní závěrky Sdružení Česká katolická charita k 31. prosinci 2005 v souladu se zákonem ČNR č. 254/2000 Sb. o auditorech a Komoře auditorů České republiky a auditorskými směrnici vydanými Komorou auditorů. Tyto směrnice požadují, aby byl audit naplánován a proveden tak, aby auditor získal přiměřenou jistotu, že účetní závěrka neobsahuje významné nesprávnosti. Audit zahrnuje výběrovým způsobem provedené ověření úplnosti a průkaznosti částek a informací uvedených v účetní závěrce. Audit rovněž zahrnuje posouzení správnosti a vhodnosti použitých účetních zásad a významných odhadů učiněných společností a zhodnocení celkové prezentace účetní závěrky z hlediska věcné struktury a jednoznačnosti poskytovaných informací z pohledu uživatele. Jsme přesvědčeni, že provedený audit poskytuje přiměřený podklad pro vyjádření výroku.

Vedení organizace je odpovědné za sestavení účetní závěrky a za vedení účetnictví tak, aby účetní závěrka sestavená na jeho základě podávala věrný a poctivý obraz předmětu účetnictví a finanční situace účetní jednotky. Naší úlohou je vydat na základě auditu výrok o této účetní závěrce.

Při ověřování účetní závěrky jsme nezjistili žádné skutečnosti, které by naznačovaly, že účetní záznamy, na základě kterých byla účetní závěrka sestavena, nebyly ve všech významných aspektech správné, úplné, průkazné, srozumitelné, přehledné a nebyly vedeny způsobem zaručujícím trvalost účetních záznamů.

**Podle našeho názoru účetní závěrka podává ve všech významných ohledech věrný a poctivý obraz předmětu účetnictví (tj. stavu a pohybu aktiv, závazků, vlastního kapitálu, nákladů a výnosů), finanční situace Sdružení Česká katolická charita a výsledku hospodaření za rok 2005 v souladu se zákonem o účetnictví, dalšími příslušnými zákony a účetními předpisy platnými v České republice. Podle našeho názoru je účetní závěrka v souladu se zákonnými požadavky.**

Ing. Dagmar Křenová  
auditor č. 1668



c.k. audit, s. r. o.  
Komenského 41  
516 01 Rychnov nad Kněžnou  
tel.: 494 533 413, 494 530 030  
494 535 462, fax: 494 533 548  
e-mail: info@ckdanovakancelar.cz  
www.ckdanovakancelar.cz

c.k. audit, s. r. o.  
Komenského 103  
549 01 Nové Město nad Metují  
tel./fax: 491 472 545  
tel./fax: 491 470 815 - 17  
e-mail: info@ckdanovakancelar.cz  
www.ckdanovakancelar.cz

c.k. audit, s. r. o.  
Nademejská 7  
170 00 Praha 7 - Holešovice  
tel.: 281 860 467  
fax: 281 861 156  
e-mail: info@ckdanovakancelar.cz  
www.ckdanovakancelar.cz





# Poděkování



*Vážení pracovníci Charity, dobrovolníci, dárci, přátelé charitního díla,*

*ohlížíme-li se zpět za uplynulým kalendářním rokem, vyvstanou nám v myslí slova díky. Naše díky patří vám všem, kteří jste se na velikém díle podíleli - tedy našim zaměstnancům, dobrovolným spolupracovníkům, dárcům, sponzorům a každému, kdo jakýmkoliv způsobem v loňském*

*roce s Charitou spolupracoval nebo ji podpořil.*

*Tato výroční zpráva si neklade za cíl pouze o výsledcích informovat a hodnotit je, ale chtěli bychom, aby posloužila i pro povzbuzení a zapojení těch, kteří zatím neměli možnost a prostor se na charitním díle podílet. Protože, jak ze zprávy vyplývá, pokud se spojí více lidí dobré vůle a ochoty pomáhat, je možné vykonat veliké věci.*

*Jistě není možné pomoci všem a zachránit všechny, kteří se ocitli v nouzi, ale pokud se budeme snažit na vlastním příkladu ukázat ostatním cestu k řešení společenských problémů a krizí, pak také přispějeme k vytvoření lepší společnosti. A to je také cílem této výroční zprávy.*

*Ing. Mgr. Oldřich Haičman,  
generální sekretář SČKCH*